

# PLAN DIGITAL



<b>CURSO ESCOLAR</b>	2022-23
----------------------	---------

<b>CÓDIGO DE CENTRO</b>	34001674
<b>DENOMINACIÓN</b>	Colegio Marista Castilla
<b>LOCALIDAD</b>	Palencia
<b>PROVINCIA</b>	Palencia
<b>COORDINADOR/A</b>	Gregorio Calvo Montes



# ESTRUCTURA DEL PLAN DIGITAL CODICE TIC

## 1. INTRODUCCIÓN

- 1.1. Contexto Socio Educativo
- 1.2. Justificación y Propósito del Plan

## 2. MARCO CONTEXTUAL

- 2.1. Análisis de la situación del centro.
- 2.2. Objetivos del Plan de acción.
- 2.3. Tareas de temporalización del Plan.
- 2.4. Estrategias y procesos para la difusión y dinamización del Plan.

## 3. LÍNEAS DE ACTUACIÓN

- 3.1. Organización, gestión y liderazgo.
- 3.2. Prácticas de enseñanza y aprendizaje.
- 3.3. Desarrollo profesional.
- 3.4. Procesos de evaluación.
- 3.5. Contenidos y currículos.
- 3.6. Colaboración, trabajo en red e interacción social.
- 3.7. Infraestructura.
- 3.8. Seguridad y confianza digital.

## 4. EVALUACIÓN

- 4.1. Seguimiento y diagnóstico.
- 4.2. Evaluación del Plan.
- 4.3. Propuestas de mejora y procesos de actualización.

ANEXO I

ANEXO II



Financiado por la Unión Europea  
NextGenerationEU



Plan de Recuperación,  
Transformación  
y Resiliencia



Junta de  
Castilla y León  
Consejería de Educación 2



Financiado por la Unión Europea  
NextGenerationEU



Junta de  
Castilla y León  
Consejería de Educación 3

## 1. INTRODUCCIÓN

### 1.1.- Contexto socioeducativo.

El Plan Estratégico 2019-2022 del Colegio Marista Castilla partió de una reflexión global por parte de la Provincia Marista Compostela a la que pertenece este colegio. Esta reflexión se produjo en la IV Asamblea Provincial de Misión, celebrada en septiembre de 2018, en la que participaron representantes de las Obras Educativas, y miembros de los Equipos Provinciales. Este acontecimiento provincial había tenido un proceso previo de reflexión en cada obra educativa para recoger aportaciones de los educadores que el Equipo Directivo y el Equipo de Animación local transformaron en propuestas. Asimismo, la Asamblea tuvo en cuenta el mensaje del XXII Capítulo general, celebrado en octubre de 2017, “¡Caminemos como familia global!”; y los contenidos tanto del Plan Estratégico de la Administración General para la Animación, Liderazgo y Gobierno 2017-25, como de la Carta encíclica Laudato si’, sobre el cuidado de la casa común. La IV Asamblea Provincial de Misión trasladó 12 propuestas (agrupadas en 4 desafíos) al VI Capítulo Provincial de Compostela para su consideración a la hora de establecer las prioridades provinciales del trienio 2019-22. El Capítulo Provincial, con las propuestas de la Asamblea y con otras informaciones y aportaciones, y después de un trabajo en grupos y en mesas, seleccionó 4 prioridades provinciales, cuya redacción definitiva corrió a cargo del Consejo Provincial, en febrero de 2019. Desde enero de 2019, el Equipo de Planificación Estratégica, compuesto por 18 personas en representación del Consejo Provincial, Consejo de Misión, y de los diferentes Equipos Provinciales, ha estado trabajando en la elaboración de este Plan Estratégico. Finalmente, esta propuesta de Planificación Estratégica para todos los colegios de la Provincia se ha trasladado a nivel local a nuestro colegio. A partir de esa planificación más general, se ha trabajado en el ajuste, adecuación del mismo a las particularidades del Colegio Marista Castilla, ampliando aquellos aspectos que el Equipo Directivo ha considerado más apropiados a partir de la visión local utilizando herramientas básicas de planificación como pueden ser los DAFO o los Focus Groups.



Como puede verse en la imagen superior en las 4 líneas estratégicas son fácilmente identificables aspectos relacionados con las TICs.

El plan código TIC es el documento que pretende evidenciar nuestra respuesta a dichos desafíos con un desarrollo aún más potente de las TIC en el proceso de enseñanza aprendizaje, en la comunicación entre miembros de la comunidad educativa, en la gestión del centro y para fomentar y dar a conocer la misión marista a la sociedad haciendo un uso responsable de las redes sociales.

### **1.2.- Justificación y propósitos del Plan.**

Nos encontramos ante un gran reto: la incorporación de las Tecnologías de la Información y Comunicación (TIC) en el proceso educativo. El Colegio Marista Castilla pretende formar a sus alumnos de manera integral. Parece fuera de discusión que la red electrónica de redes, Internet, se está convirtiendo en una herramienta poderosísima para el intercambio de información de todo tipo entre los ciudadanos y ciudadanas del mundo. Está modificando hábitos seculares de transmisión, intercambio y producción de mensajes entre personas, grupos e instituciones.

Una de las competencias claves de la LOMLOE es la competencia digital. El profesor/alumno deberán adquirir la capacidad para obtener, almacenar, producir, almacenar, filtrar, presentar e intercambiar información.

Pero este plan afecta a todos los agentes del centro: educadores, alumnos, familias, PAS, monitores... y tiene como principios motrices los siguientes:

- Una ruptura más fácil de las barreras artificiales que separan la escuela del mundo que queda fuera de ella.
- Una herramienta imprescindible en situaciones como la sobrevinida con la COVID 19
- Un mejor aprendizaje de los contenidos de las distintas áreas curriculares, facilitando el trabajo interdisciplinar.
- Adquisición de una mayor responsabilidad con respecto a la propia tarea de aprendizaje.
- Fomento tanto del estudio independiente como del aprendizaje conjunto, con el correspondiente desarrollo de habilidades sociales.
- Desarrollo de actitudes de tolerancia y empatía.
- Mejora de habilidades investigadoras: búsqueda, documentación, clasificación, síntesis, comparación...
- Incremento de la motivación, el disfrute y el interés en las experiencias de aprendizaje.
- Aumento de la sensación de éxito en el aprendizaje.
- Mejora de la autoestima y fortalecimiento de la capacidad de proyección a nuevos horizontes
- Ayuda para el desarrollo del pensamiento crítico del alumnado, de su capacidad de contraste, elección y toma de decisiones.
- Aumento de la participación de las familias en la vida escolar



- Mejora de la imagen de centro a través de su presencia en las RR.SS.
- Formación, soporte y ayuda al profesorado en las nuevas tecnologías y plataformas.
- Desarrollo de la carrera profesional del docente.
- Agilizar los procesos burocráticos, recogida de información y gestión documental del centro.
- Gestionar de manera eficiente los recursos TIC disponibles, estandarizar su uso y protocolizar actuaciones.



## 2. MARCO CONTEXTUAL

### 2.1 Análisis de la situación del centro:

El Colegio Marista Castilla ha considerado desde hace ya más de 10 años la incorporación de las TIC's al aula, a la gestión del centro y a la comunicación con las familias. Dentro de nuestra trayectoria podemos señalar algunos aspectos como los siguientes:

- Plan estratégico 2008-13: *Objetivo Estratégico OE.13 "Optimizar la utilización de TIC en el centro"*

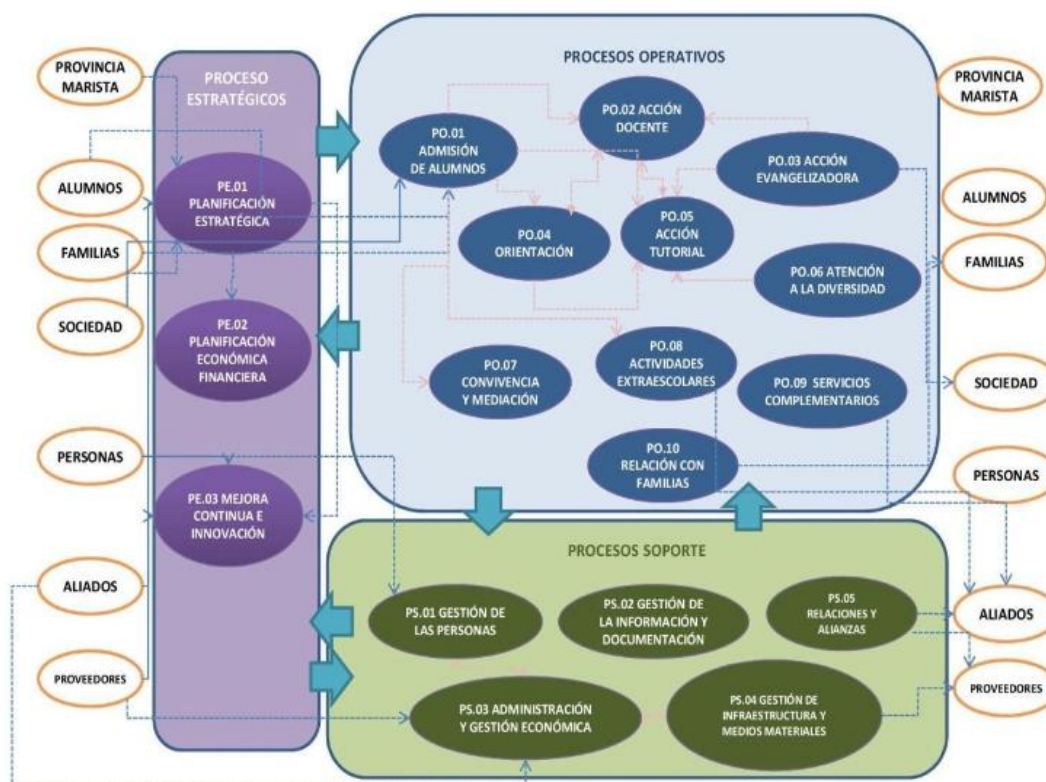
Conllevó algunos aspectos como son:

- Incorporación PDI SmartBoard a todas las aulas del centro
  - Internet en todas las aulas
  - Realización desde entonces de Planes Anuales TIC
  - Renovación de la web colegial
  - Impulso de las redes sociales en el colegio
  - Uso de Aulas virtuales Moodle
  - Nueva plataforma comunicación con las familias
- 2013: Obtención de la certificación TIC Nivel 4
  - 2015: Comienzo de extraescolar de Robótica educativa
    - Desde entonces con gran éxito (más de 100 alumnos al año en primaria trabajando aspectos de programación con Scratch, makeymakey, Lego Wedo, Lego MindStorms. Los alumnos de secundaria trabajan con Lego MindStorms, impresoras 3D y creación de APP's).
  - 2016: Obtención de la certificación TIC Nivel 5
  - 2016: Acceso a la instalación del paquete Office 365 para todos los alumnos y profesores.
  - 2016: Inicio de la realización de encuestas anuales TIC's a alumnos y profesores.
  - 2017: Aplicación del entorno GSuite a la comunidad educativa. En la actualidad en 100% del alumnado, profesorado, PAS tienen una cuenta institucional @maristaspalencia.org y más del 25% del profesorado tiene reconocido el nivel 1 Google Educator. Todas las materias en Primaria, Secundaria y Bachillerato trabajan a través del aula virtual Google Classroom
  - 2018: Proyecto One to One. Experiencia piloto para incorporar el trabajo a través de los chromebook en el aula. En la actualidad todos los alumnos de 1º ESO, 2º ESO trabajan de esta forma en todas las materias sin libro físico de texto. Año a año se irá subiendo de curso.



- 2019: Incorporación Encuestas SELFIE
- 2019: Renovación de cableado y puntos WIFI. Incorporación Servidor NAS
- 2020: Renovación página web colegial y plataforma comunicación familias
- 2020: Obtención certificado de nivel 2 Google Educator por parte de 8 profesores.
- 2020: Nivel 4 Certificación Código TIC
- 2021: Formación de dos profesores como Google Trainer
- 2022: Reconocimiento como Centro GOOGLE REFERENCE SCHOOL
- 2022: Incorporación Encuestas Selfie for Teachers

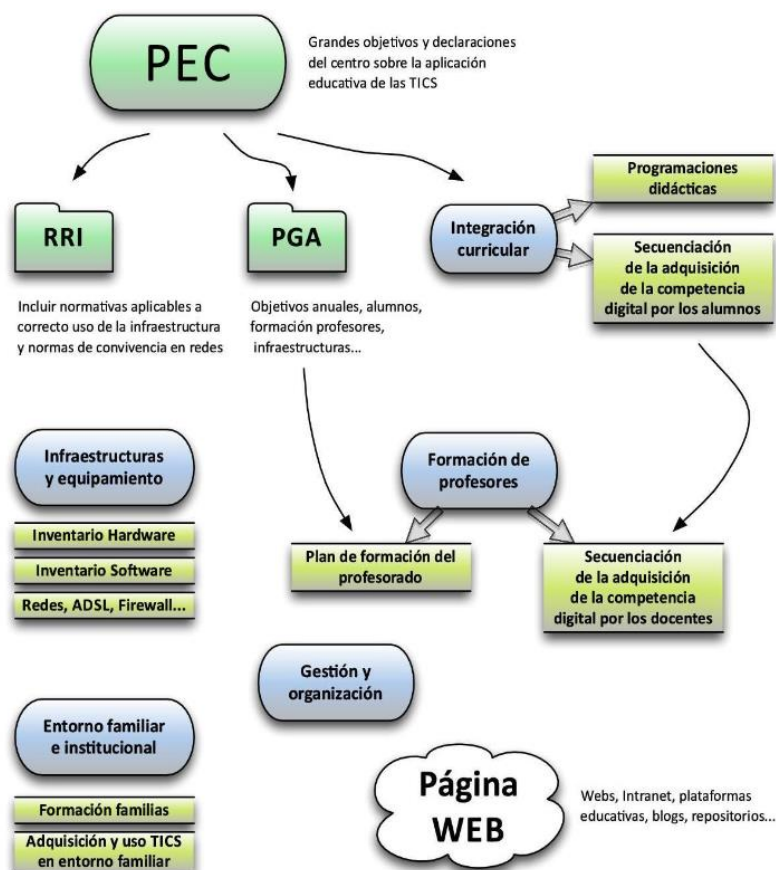
El contexto de aplicación del presente plan es el colegio Marista Castilla de Palencia y su comunidad educativa. Queda reflejado dentro de la estructura del mapa de procesos de los colegios Provincia Compostela:



Todos y cada uno de los procesos del centro se ven afectados por diversos aspectos contemplados en el presente Plan TICC: Empezando por todos los Procesos Soporte (que incluyen gestión académica y laboral, administración, proveedores y servicios técnicos...), siguiendo por los Procesos Operativos o Clave, entre los cuales destaca de forma peculiar la acción docente, para acabar con los Procesos Estratégicos, donde resaltaremos el proceso de mejora continua e innovación.

Desde el punto de vista de la administración educativa existen una serie de documentos institucionales que recogen todo el funcionamiento del centro. Destacan entre ellos la PGA, el PEC, el RRI y las Programaciones didácticas. La interrelación existente entre ellos y los diferentes aspectos del plan TIC quedan reflejadas en la siguiente imagen:





Como se puede observar existe una clara conexión entre los diferentes documentos y el plan TIC: desde las programaciones didácticas con el cambio metodológico en los procesos de enseñanza y aprendizaje, pasando por la formación sistemática del profesorado desarrollando su Competencia Digital Docente, por la adecuación de las normas de convivencia del centro a la realidad TIC, por la comunicación con las familias a través de plataformas digitales, videoconferencias,...; la elaboración de materiales propios por parte del profesorado...

- Autorreflexión: integración de tecnologías en los procesos de centro.
- Autorreflexión: capacidad digital docente.
- Análisis interno: debilidades y fortalezas.

## 2.2. Objetivos del Plan de acción.

- Objetivos de dimensión educativa.
  - Impulsar el modelo educativo marista en todos los niveles, siendo las nuevas tecnologías un elemento motivador básico.
  - Consolidar y mantener en el desarrollo de las diferentes materias el uso

- ya habitual de las TICC
- Consolidar una secuenciación vertical de adquisición de competencias TIC en todas las etapas educativas.
  - Garantizar la evaluación la competencia TIC de los alumnos (criterios, estándares), conforme a la secuenciación prevista.
  - Avanzar hacia el uso de dispositivos móviles (chromebooks) en los procesos de enseñanza-aprendizaje por parte del alumnado a partir de 1º de ESO, comenzado en el curso 2018/19 y con idea de implementarlo en toda la ESO y Bachillerato.
  - Consolidar el uso del entorno “Google for Education” en Educación Secundaria y Bachillerato e incrementar su uso en primaria.
  - Potenciar entre el profesorado el hábito y la cultura de “compartir recursos”.
  - Fomentar la evaluación en Competencia Digital docente del profesorado y dar respuesta a la necesidad de formación detectada.
  - Integrar la formación para el Modelo Educativo Compostela con la formación en las herramientas TIC.
- Objetivos de dimensión organizativa:
- Conocer e impulsar experiencias realizadas en otros centros en las que se usen las nuevas tecnologías.
  - Potenciar aún más si cabe el uso de la plataforma de comunicación con las familias.
  - Avanzar en el uso de las nuevas tecnologías para posibilitar la tramitación de las familias de todos los aspectos administrativos.
  - Sistematizar la rápida respuesta ante cualquier incidencia de carácter tecnológico que se produzca en el centro.
  - Renovar el plan de adquisición de equipos
  - Seguir con la implementación de un sistema MDM tanto para personal como para el alumnado.
  - Avanzar hacia la supresión de comunicaciones escritas entre familia y colegio (circulares, calificaciones, matrículas,..)
  - Adecuar la página web colegial haciéndola más atractiva para su uso con dispositivos móviles.
  - Potenciar las cuentas en Twitter, Instagram y Facebook colegiales.
- Objetivos de dimensión tecnológica:
- Estar al día en los nuevos recursos y aplicaciones tecnológicas que vayan surgiendo.
  - Estudiar las redes del centro para reforzar su eficiencia y seguridad.
  - Hacer una previsión económica de inversión TIC en el centro
  - Conseguir dispositivos One to One en toda la ESO y Bachillerato



### 2.3. Tareas de temporalización del Plan.

En el colegio existe la figura del Responsable TIC. Es la persona designada por el Equipo Directivo para dinamizar el desarrollo de las nuevas tecnologías en el colegio e interrelacionar la comunicación, el ámbito de la aplicación de NN.TT. en el aprendizaje y la gestión del equipamiento y mantenimiento. Es nombrado por el Equipo Directivo para un curso académico. Es elegido de entre los miembros del claustro con competencia digital.

Funciones

1. Responsabilizarse de que se elabore el plan anual y la memoria final.
2. Coordinar la elaboración y actualización del Plan TIC del colegio y del proceso TIC del que incluye la utilización de nuevas tecnologías en la enseñanza y el aprendizaje, plan de comunicación anual digital, plan anual TIC.
3. Supervisar la puesta en práctica de las acciones del Plan TIC correspondientes para cada curso escolar (Planes anuales), en formación, equipamientos, etc.
4. Hacer las gestiones necesarias para tender al reconocimiento del colegio como centro TIC según las leyes autonómicas.
5. Estar en contacto con el Equipo provincial TIC y asistir a las reuniones que este equipo le convoque.
6. Supervisar la gestión del equipamiento informático de centro, así como su mantenimiento y llevar las propuestas al Equipo Directivo.
7. Realizar otras tareas derivadas encomendadas por el equipo directivo, como:
  - a. Asesorar al Equipo Directivo sobre la manera más adecuada para la gestión informática en la Administración y Secretaría.
  - b. Soporte en la PSP, Intranet colegial (encuestas de satisfacción, encuestas internas, estructura), Moodle, office365, G-Suite, web colegial.
  - c. Coordinar la puesta en funcionamiento de los programas autonómicos de NN.TT.
  - d. Gestionar los correos corporativos y la documentación asociada de conformidad y política de uso.

En caso de que exista equipo colegial TIC, será función del coordinador:

- e. Organizar, convocar y presidir las reuniones del equipo así como levantar actas de las mismas.

El presente plan TIC tiene una vigencia de tres cursos escolares. De este derivará un **plan anual TIC** con acciones a desarrollar durante el curso escolar.

La aprobación compete en un primer lugar al Equipo Directivo del colegio, que buscará los medios para su difusión y aprobación por parte de la Comisión de Coordinación Pedagógica, el Claustro y el Consejo Escolar, en aquellos aspectos que puedan ser de su competencia.

Para la **elaboración** del plan TIC se cuenta con información procedente de:

- El resultado de las encuestas de satisfacción (encuestas de calidad) realizadas en el colegio y de las encuestas SELFIE.
- Los datos de las autoevaluaciones del profesorado (en materia TIC y en el ámbito docente)
- Asistencia a cursos y Congresos sobre nuevas tecnologías.
- Reuniones del Equipo TICC de la Provincia Marista Compostela.
- La asesoría de los distintos servicios de la administración educativa.
- La búsqueda proactiva de información sobre TIC y educación.

El responsable de **seguimiento** del plan TIC es el equipo TICC, en sus reuniones periódicas. Informará periódicamente del desarrollo del plan al equipo de Calidad, a la C.C.P. y al E.D.



La **evaluación** del plan corre a cargo del equipo TICC. Para la evaluación contará con la información que le sea facilitada al respecto por la Comisión de Coordinación Pedagógica. La información que proporcionan las encuestas y los indicadores del CMI (Gestión de Calidad) permiten obtener información relevante sobre la influencia del plan TIC en todos los procesos del centro.

Emitirá al final del curso una memoria anual al equipo directivo, al finalizar cada curso.

El informe final servirá para informar al claustro de profesores y comunidad educativa en las reuniones del Consejo Escolar y se incorporará a la memoria anual del colegio.

#### **2.4 Estrategias y procesos para la difusión y dinamización del Plan.**

- La difusión del plan a las familias se hará en las reuniones de padres. Se les mostrará la posibilidad de seguimiento y comunicación a través de la plataforma colegial PSP y se entregarán las credenciales a cada familia.
- Cada alumno nuevo en el colegio recibirá asimismo sus credenciales de acceso a la plataforma colegial así como su cuenta institucional.
- De la difusión entre el profesorado se encargará la CCP a través de sus reuniones.
- Asimismo la CCP dinamizará las reuniones de formación previstas en el plan.
- En lo referente a infraestructuras, equipamiento, gestión y organización del centro, y comunicación institucional la responsabilidad de la dinamización corresponderá al Equipo Directivo.
- Todo profesor nuevo en el centro recibirá formación sobre la gestión de las TIC en el centro dentro del Plan de Nuevos Educadores,
- Se impartirán sesiones de formación a los alumnos de 1ESO en la gestión de sus Chromebooks.
- El equipo TICC velará para que estas acciones se lleven a cabo y hará las recomendaciones y correcciones oportunas para mejorar la difusión y puesta en marcha del plan.



### 3. LÍNEAS DE ACTUACIÓN

#### 3.1 Organización, gestión y liderazgo.

##### Situación de partida

- a) *Estructura y órganos de gestión del contexto tecnológico-educativo (Coordinación, planificación y gestión)*

En el centro existe desde 2007 un grupo, entonces llamado Grupo de Mejora de las Nuevas Tecnologías y actualmente llamado equipo TIC, que bajo la supervisión del Equipo Directivo (hay un miembro del equipo TIC en él) y en coordinación con otros equipos, fundamentalmente la CCP, se encarga de la planificación, gestión y evaluación de todos los procesos relacionados con la tecnología de la información y comunicación.

- b) *El plan TIC en relación a los documentos institucionales (proyecto educativo, programaciones didácticas, reglamento del centro, planes de convivencia, plan de formación del centro...)*

En los documentos se observa claramente como el uso de las TIC es un eje fundamental. Desde su presencia en las normas colegiales en cuanto al uso de dispositivos móviles, pasando por las diferentes programaciones didácticas y estando presente en la planificación de la formación del profesorado entre otros.

- c) *Organización de gestión de infraestructuras, recursos tecnológico-didácticos, redes, servicios, acceso, uso y responsabilidades*

- **Gestión administrativa y académica**

- Herramientas

- LC Ibérica. Gestión académica y organización del centro
    - Tutorías
    - Ausencias/retrasos/incidencias
    - Boletines/actas/Documentos oficiales
    - Comunicación con las familias
    - Gestión de la convivencia
  - Confección de horarios con el programa ASC Timetables
  - Base de datos del profesorado online
  - Base de datos de currículos online (trabajaconnosotros.maristascompostela.org)
  - Aplicaciones de la Junta de Castilla y León para la, admisión de alumnos, gestión de Títulos y alumnos que se presentan a la EBAU
  - Otras aplicaciones web de la Junta de Castilla León (Stylus,...)
  - Programa Aytana para la gestión de facturación
  - Programas usados por el Departamento de Orientación: BaDyG, TALE, WISC, Sociescuela, EIOrienta,..



- **Procesos de administración y gestión electrónica**
  - Toda la gestión está informatizada
  - Contamos con firma electrónica y certificado digital
  - Matrícula Web que permite a nuestros alumnos la realización de la matrícula para el curso que viene.
- **Organización de los recursos materiales**
  - Existe un inventario y etiquetado del material disponible en el centro
  - Hay un procedimiento de comunicación y gestión de incidencias online para una respuesta lo más rápida posible
  - La gestión de garantías de realiza desde la administración en contacto con las empresas proveedoras.
  - Hay una persona contratada para el mantenimiento de las redes y equipos.
- **Criterios de seguridad y confidencialidad**
  - Los datos personales se encuentran protegidos bajo los criterios de la Ley de Protección de datos, encargándose del asesoramiento y supervisión la empresa PRODAT.
  - Todos los alumnos y personal del colegio cuentan con una cuenta institucional que está supervisada por una MDM con la que se pueden regular aspectos como páginas visitadas, recepción de correos electrónicos,...
  - La red de despachos está separada del resto de redes colegiales.
  - Existe un servidor NAS para copia de seguridad separado físicamente de los despachos
  - Las aplicaciones necesarias para el alumnado en sus chromebooks se hace desde el centro y siempre con la cuenta institucional del alumno,

### Actuaciones concretas y propuestas de mejora e innovación

*Revisión de los procesos de soporte referidos a las TIC PS-05-02 Gestión de la Tecnología para su optimización y actualización*

ACCIONES	TEMPORALIZACIÓN	EVIDENCIAS
Realizar una revisión del PS.05.02	Curso académico 22-23	Informe de estado Propuestas de mejora

*Hacer un estudio de la previsión económica TIC que nace del desarrollo de la IE.03.01.04. Avanzar en la transformación de los espacios*

ACCIONES	TEMPORALIZACIÓN	EVIDENCIAS
Realizar una planificación de inversiones TIC resultante de dicha iniciativa	Anual	Presupuesto colegial

*Presentar solicitud para la renovación de certificados TIC*

ACCIONES	TEMPORALIZACIÓN	EVIDENCIAS
Analizar la situación actual del centro	2 Trimestre 2022	Solicitud renovación Código TIC 2022-23 Adecuación al nuevo modelo
Adecuación del modelo CÓDICE TIC	4 Trimestre 2022	

- Funciones, tareas y responsabilidades: Equipo Directivo, Comisión TIC, Responsable de medios informáticos...



### 3.2. Prácticas de enseñanza y aprendizaje.

#### Situación de partida

##### a) Integración curricular de las TIC

En la actualidad estamos en una fase de desarrollo avanzado en este aspecto. Que se puede ver en algunas de estas concreciones:

- Evaluación de la competencia digital del alumno y profesor
- Trabajo con libros digitales en todas las etapas educativas
- Selección de aplicaciones y recursos diferentes para su uso en el aula: geogebra, kahoot, quizziz, edpuzzle, herramientas google
- Uso de blogs educativos sobre todo en la educación primaria
- Proyecto One to One con chromebooks en secundaria
- Presencia cada vez mayor de las TIC en las programaciones didácticas

##### b) Criterios didácticos y metodológicos

El colegio Marista Castilla de Palencia esté dentro de la Provincia Marista Compostela y se rige por tanto por el Modelo Educativo Marista lo que lleva implícito también el desarrollo de dicho modelo con sus vertientes TIC “icrezco” y “iAprendo” y el desarrollo del trabajo cooperativo, inteligencias múltiples, cultura de pensamiento,...

##### c) Modelos didácticos y metodológicos de referencia en el uso de recursos y servicios digitales

El colegio Marista Castilla de Palencia esté dentro de la Provincia Marista Compostela y se rige por tanto por el Modelo Educativo Marista lo que lleva implícito también unas referencias para la selección de recursos y servicios digitales. Por ejemplo:

- Uso del entorno “Google for Education” en todas las etapas educativas. En este momento es de uso sistemático en todo el tercer ciclo de Primaria y toda Secundaria y Bachillerato. El uso en los cursos inferiores de Primaria está en fase de desarrollo.
- Uso de los dispositivos móviles en los procesos de enseñanza-aprendizaje: Actualmente está en fase de desarrollo el proyecto “One to one”: Todos los alumnos de ESO trabajan con Chromebooks en el aula y en su casa sin libro físico. Está programado su continuidad en el Bachillerato.
- El 100% de las programaciones didácticas incluye estrategias docentes apoyadas en las TIC, incluyendo actividades en la línea del cambio metodológico y modelos “iCrezco” e “iAprendo” de Edelvives.
- Todos los alumnos y personal del colegio tienen una cuenta institucional @maristaspalencia.org
- Todos los alumnos a partir de 5º de Primaria tienen licencias de Office 365



- Existe una cultura y un hábito entre el profesorado de “compartir recursos”

d) Organización dinámica de grupos

El cambio metodológico señalado anteriormente conlleva inherentes cambios en la dinámica de grupos. En este sentido llevan parejo la utilización de recursos TIC: trabajo cooperativo por grupos en entorno GSuite, cultura de pensamiento. clase invertida, trabajos por proyectos con heteroevaluación mediante herramientas como CoRubrics, ...

A nivel del profesorado se trabaja en grupos de trabajo en entornos GSuite (carpetas compartidas en Drive, grupos de correo, reservas de aula online...).

En la comunicación con las familias también ha habido un cambio significativo tanto en las entrevistas y su registro sistemático en la plataforma, charlas grupales a padres online...

e) Criterios de centro sobre competencia digital (secuenciación de la competencia digital, estándares e indicadores de evaluación)

Hay un criterio secuenciado para la adquisición de la competencia digital. Véase el Anexo I.

f) Establecer un plan a la hora de seleccionar los recursos

- En cuanto a los recursos digitales: El uso del aula virtual es la estrategia básica de este plan en este aspecto. Las materias desde 1º de Primaria tienen creadas sus aulas de classroom para trabajar las mismas. Estas aulas irán sustituyendo de forma progresiva a los blogs creados en algunas materias ya que se considera un sistema más personalizado de interacción alumno-profesor, alumno-alumno.
- En cuanto a discos virtuales el uso de cuentas de Google for Education permite a los alumnos y profesores contar con espacio ilimitado en la nube,
- Los libros digitales utilizados son en su mayoría los de la Editorial Edelvives ya que sus recursos están alineados con “iCrezco” e “iAprendo”. En los libros de Idiomas se utilizan los de la Editorial MacMillan por sus recursos digitales alineados con nuestro proyecto.
- Las aplicaciones instaladas por los Chromebooks son seleccionadas por el equipo TIC colegial estando restringida la instalación de otras a través de la MDM.
- La comunicación con las familias se hace a través de la aplicación GlobalEduca. Estando esta misma muy difundida entre las familias.

**Actuaciones concretas y propuestas de mejora e innovación**

*Revisión de la secuenciación para la adquisición de la competencia digital como consecuencia de la LOMLOE*

ACCIONES	TEMPORALIZACIÓN	EVIDENCIAS
----------	-----------------	------------



Financiado por la Unión Europea  
NextGenerationEU



Plan de Recuperación,  
Transformación  
y Resiliencia



Junta de  
Castilla y León  
Consejería de Educación



Analizar el desarrollo del currículo que saque la Junta de Castilla y León	1 Trimestre 2023	Nuevo catálogo secuenciado presentado al ED al finalizar el curso 21/22
Revisar y actualizar la secuenciación	1 Trimestre 2023	

**Implementación del Proyecto “One to One” en 4º ESO y estudio de su aplicación para Bachillerato**

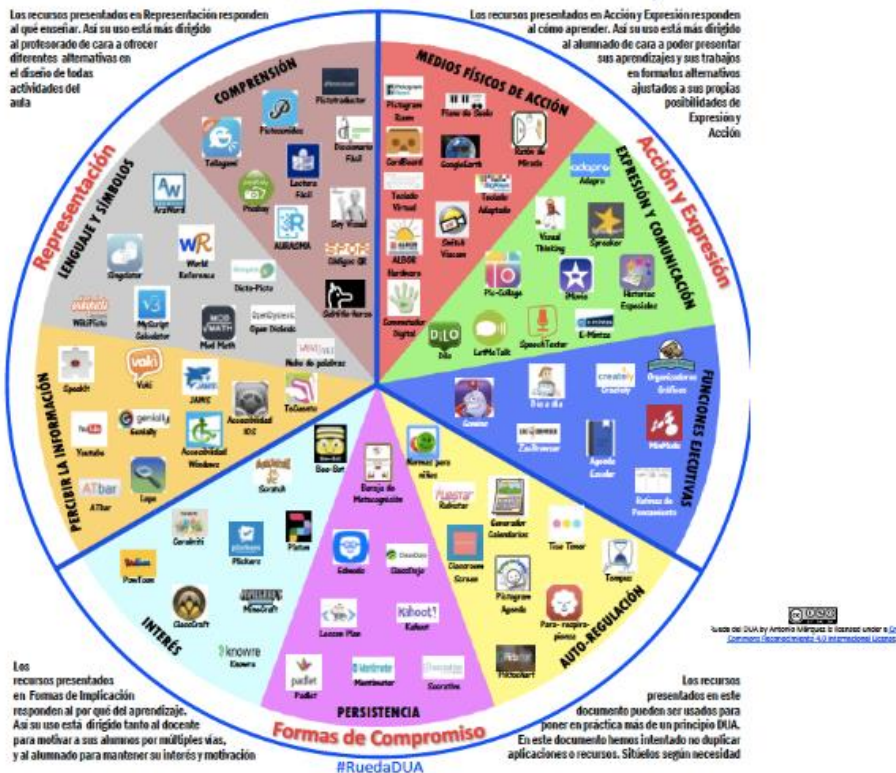
ACCIONES	TEMPORALIZACIÓN	EVIDENCIAS
Implementación en 4 ESO	Septiembre 2022	Uso de los chromebooks en dichos cursos. Informe del Equipo TIC y CCP sobre pertinencia de su uso en Bachillerato
Implementación y estudio para Bachillerato	Septiembre 2023	

**Incorporación de las videoconferencias para la formación del alumnado que no pueda asistir a clase por cualquier motivo justificado (acción consecuencia de los buenos resultados obtenidos durante la pandemia)**

ACCIONES	TEMPORALIZACIÓN	EVIDENCIAS
Videoconferencias en directo durante las clases	Indefinida	Enlaces meet creados en MDM

**Selección de herramientas DUA (Diseño Universal Aprendizaje) para su uso por el profesorado del aula de integración del centro**

**RUEDA DEL DISEÑO UNIVERSAL PARA EL APRENDIZAJE 2020**



ACCIONES	TEMPORALIZACIÓN	EVIDENCIAS
----------	-----------------	------------

Revisión de la Rueda DUA y selección de APP's	1 Trimestre 2022	Incorporación de las app's a las tablets del D.O
---	------------------	--

### 3.3. Desarrollo profesional.

#### Situación de partida

Lógicamente es necesario que nuestro profesorado tenga la competencia digital que pretendemos que nuestros alumnos alcancen. Para conocer la situación real en este aspecto la hemos calculado mediante una herramienta llamada "Calculadora Digital Docente", con la que hemos conocido el nivel competencial de nuestros profesores según el marco europeo **DigCompEdu**.

Desde el curso 2019/20 estamos usando también la herramienta SELFIE para hacer una evaluación de la situación TIC en nuestro centro.

A partir de estos análisis se diseñan itinerarios formativos según tres niveles competenciales. Ej:

**INFORME INDIVIDUAL**  
**Nivel de Competencia Digital Docente**

CENTRO: PALENCIA - Colegio Marista Castilla  
FECHA: 30 de octubre de 2020

**DATOS DE PERFIL DOCENTE**

• Nombre y apellidos: .....  
• Nivel de estudios: Grado/Licenciatura  
• Etapa educativa en la que trabaja: Secundaria  
• Área o departamento: Ciencia y Tecnología


**TABLA DE COMPETENCIAS**

Analizados los resultados de la **Calculadora CD**, se estima que el nivel competencial en las diferentes áreas se corresponde a lo siguiente:

Niveles de competencia por áreas	
Compromiso profesional	B2
Recursos Digitales	B2
Pedagogía Digital	C1
Evaluación y Retroalimentación	B2
Empoderar a los Estudiantes	A2
Facilitar CD a los Estudiantes	A2

**ITINERARIO DESARROLLO PROFESIONAL CONTINUO RECOMENDADO**

En consecuencia, siguiendo la propuesta de itinerario formativo recomendado para el centro, se indican a continuación el nivel de dificultad en el que le recomendamos recibir la formación para que le sea de utilidad.



C	C	C	B	B	C
---	---	---	---	---	---

A	Nivel Preparate   A1-A2
B	Nivel Actúa   B1-B2
C	Nivel Innova   C1-C2

Además, se lleva a cabo formación continuada tanto a nivel interno como a través de la Provincia Marista Compostela en aspectos de desarrollo competencial en las TIC y el cambio metodológico.

Esta formación se realiza tanto durante el curso escolar mediante mini-cursos o formación online, como durante los meses de Junio/Julio.

Algunos ejemplos de los realizados durante son:

- **CREACIÓN DE FORMULARIOS - GOOGLE FORMS**  
<https://www.youtube.com/watch?v=bJ5g4RGIXVo>
- **CREACIÓN DE UN JAMBOARD - GOOGLE (para crear tableros cooperativos, pósters...)**  
[https://drive.google.com/file/d/1wKgx-X3yeBtHICd6k4ALuHNztie\\_y9WD/view?usp=sharing](https://drive.google.com/file/d/1wKgx-X3yeBtHICd6k4ALuHNztie_y9WD/view?usp=sharing)
- **AÑADIR EXPLICACIÓN A UN POWER POINT CON GRABACIÓN DE VOZ comentado**  
<https://drive.google.com/file/d/1iVEpvnTMUOrh0omimyw1rzd9-iT3wKQI/view?usp=sharing>
- **EXTENSIÓN - EQUATIO - PARA PROFES DE CIENCIAS EN LA CREACIÓN DE FORMULARIOS GOOGLE - (Como meter de forma fácil fórmulas matemáticas, químicas,... en un formulario de google, u otro documento)**  
<https://youtu.be/Q6I4vNBKwUg>
- **TUTORIAL EDPuzzle (para editar vídeos - añadir preguntas ...)**  
[https://youtu.be/F4p8Xg\\_RigQ](https://youtu.be/F4p8Xg_RigQ)

- **TUTORIAL VIDEOCONFERENCIA MEET** (para crearlas desde Classroom sin usar Calendar y uso Grid)  
<https://youtu.be/6kx40bmpt-k>
- **TUTORIAL KAHOOT y SOCRATIVE** (dos herramientas para hacer cuestionarios)  
<https://drive.google.com/file/d/1T8d1c6Nif5NALNhc9zISLoQo2kj6tQKI/view?usp=sharing>
- **TUTORIAL LOOM** (grabación de pequeños vídeos de mi pantalla)  
<https://youtu.be/2w3zWSOIRNQ>
- **TUTORIAL PAINT EDITOR - LIENZOS DIGITALES** (canvas, word-dibujar)  
<https://drive.google.com/open?id=1hHR5oBxGIAJEacCywdD6u2JFE6PV3xe>
- **TUTORIAL PIXELAR** (pixelar imágenes y otros efectos de edición de imágenes on line con fotor.com/es)  
<https://youtu.be/rzXv4Rzs1IY>
- **TUTORIAL DUPLICAR CLASES DE CLASSROOM**  
<https://www.loom.com/share/c71cf12c094543e6b50ba69a88d17418>

Durante los dos últimos años nos hemos centrado de forma especial en herramientas GSuite y actualmente hay 27 profesores del centro con el nivel 1 de Google Educator y ocho con el nivel 2 y 2 con el Trainer de Google.

Dentro del plan de formación para los nuevos educadores hay un apartado dedicado al conocimiento de las herramientas necesarias para el desarrollo de su función docente.

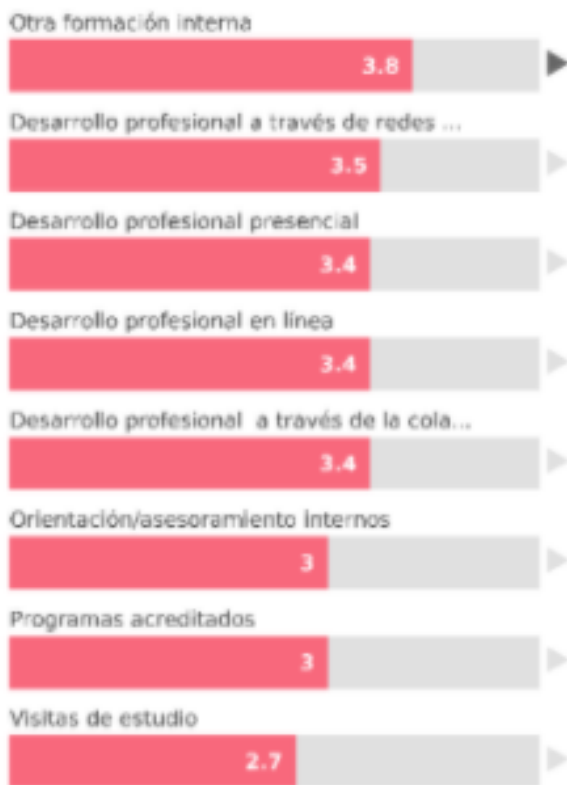
Por último, es destacable el alto grado de satisfacción que existe sobre todo con la formación interna que se realiza en el centro como indica la encuesta SELFIE.



Actuaciones concretas y propuestas de mejora e innovación

**Valoración de las actividades de formación Primaria** *Alcanzar el reconocimiento como centro "Google Reference"*

**Profesores/as**



**Secundaria**

**Profesores/as**



ACCIONES	TEMPORALIZACIÓN	EVIDENCIAS
Acreditación del 30% profesorado con el nivel 1 Google Educator	Hasta curso 2022	Obtención de la acreditación por parte profesores
Acreditación del 20% profesorado con el nivel 2 Google Educator	Hasta curso 2023	Obtención de la acreditación por parte profesores

*Integrar la formación para el Modelo Educativo Marista (Icrezco, iAprendo) con las herramientas TIC que puedan facilitar dicho cambio*

ACCIONES	TEMPORALIZACIÓN	EVIDENCIAS
Realizar una vez al año al menos una acción formativa TIC-Cambio Metodológico	Anual	Reflejo en formación anual prevista
Hacer una curación de las App de la rueda DUA	Curso 2023	Listado App facilitado a las CCP

*Evaluar de forma anual la realidad TIC del centro*

ACCIONES	TEMPORALIZACIÓN	EVIDENCIAS
Realizar encuesta Selfie for Teachers	1º Trimestre del curso 22/23	Memoria de resultados presentado al ED

### 3.4. Procesos de evaluación.

#### Situación de partida

Para evaluar la realidad de las TIC en el centro y detección de posibles necesidades, desde los equipo de Calidad y TIC del colegio se realizan diferentes actuaciones:

- Encuesta a alumnos y familias sobre grado de satisfacción en diferentes aspectos
- Encuesta a profesores sobre grado de satisfacción en diferentes aspectos
- Encuesta SELFIE de la UE
- Encuesta de la provincia Marista Compostela sobre grado de Competencia Digital del profesorado
- Grupos Focales con profesores y alumnos
- La competencia digital del alumno se evalúa conforme a los estándares de las diferentes programaciones
- Es de uso cada vez más extendido la utilización de herramientas TIC, como CoRubrics, dianas de evaluación, rúbricas de Google, ... por parte del profesorado para evaluar diferentes actividades

#### Actuaciones concretas y propuestas de mejora e innovación

*Difundir la herramienta CoRubrics para la autoevaluación y heteroevaluación del alumnado*

ACCIONES	TEMPORALIZACIÓN	EVIDENCIAS
Realizar minicurso explicativo	Junio 2023	Programación de la actividad

ACCIONES	TEMPORALIZACIÓN	EVIDENCIAS
Realizar encuesta Selfie	2º Trimestre del curso	Memoria de resultados presentado al ED



*Revisión de la secuenciación para la adquisición de la competencia digital como consecuencia de la LOMLOE*

ACCIONES	TEMPORALIZACIÓN	EVIDENCIAS
Analizar el desarrollo del currículo que saque la Junta de Castilla y León	1 Trimestre 2022	Nuevo catálogo secuenciado presentado al ED al finalizar el curso 21/22
Revisar y actualizar la secuenciación	1 Trimestre 2022	

### 3.5. Contenidos y currículos

#### Situación de partida

El centro tiene en cuenta el carácter transversal de la competencia TIC y así queda reflejado en las programaciones. Las editoriales con las que trabaja el centro ponen a disposición del profesorado diferentes materiales: programaciones, presentaciones, etc... para su uso en el aula. Actualmente está también extendida la gamificación entre los recursos aportados por la editorial con la que trabajamos y experiencias como ta-tum.com para el fomento de la lectura.

De todas maneras es bastante común la elaboración de materiales propios por parte del profesorado como son formularios de Google, edpuzzle, quizziz, videotutoriales para flipped classroom, blogs de aula, formularios para metacognición,....

Algunos ejemplos se pueden consultar en las siguientes direcciones web:

[Flipped Classroom Matemáticas](#)

[Blogs Colegiales](#)

[Metacognición](#)

[Site EF](#)

[Robótica](#)

Todas las aulas del colegio cuentan con PDI tipo SmartBoard para el trabajo con esos materiales en el aula. Está ya normalizado el uso de Classroom en todas las clases como aula virtual.

Los contenidos publicados serán de producción propia de forma preferente y será el departamento en cuestión el que tomará la decisión última sobre su publicación.

Si se hace referencia a algún contenido externo se hará referencia a su autor. Existe un banco de recursos con videotutoriales de creación propia para el manejo de diferentes herramientas comunes a todas las materias.

Veáse [aquí](#)

#### Actuaciones concretas y propuestas de mejora e innovación

*Potenciar el uso de Classroom en los primeros cursos de Educación Primaria*

ACCIONES	TEMPORALIZACIÓN	EVIDENCIAS
Formación a los profesores de Ed Infantil y primer curso de Primaria	1 Trimestre 2022	Implementación de aulas con google classroom.
Aumentar la formación Google Educator nivel 1	2 Trimestre 2022	Incremento en un 10% de profesores certificados



*Incrementar la compartición de recursos por parte de los profesores*

ACCIONES	TEMPORALIZACIÓN	EVIDENCIAS
Potenciar por la CCP el uso compartido de recursos en el drive colegial	A partir de 2022	Creación de espacios con materiales compartidos en todas las materias y niveles

### 3.6. Colaboración, trabajo en red e interacción social

Situación de partida

La situación actual es la siguiente:

#### Interacción familia-centro



Tenemos una plataforma de comunicación [portal.globaleduca.es/mc013](http://portal.globaleduca.es/mc013) por la que se distribuye la mayor parte de la información centro-familia. Consta de los siguientes aspectos:

Toda esta información puede ser consultada por las familias vía web o a través de app. Su uso es muy extendido entre las familias y es el principal canal de comunicación (a parte del contacto personal).

Esto nos ha permitido una comunicación mucho más ágil y exacta del día a día del colegio. Otro efecto “secundario” beneficioso ha sido reducir drásticamente el uso de papel para las comunicaciones.

La familia asimismo puede consultar la página web del centro [www.maristaspalencia.org](http://www.maristaspalencia.org).



En dicha página se puede consultar aspectos relevantes como so: el ideario del centro, proyectos educativos desarrollados, las noticias del día a día, información sobre la oferta educativa, servicios prestados por el centro, menú del comedor escolar, asociaciones del colegio, revista colegial de los últimos años, blogs colegiales, acceso al twitter, Facebook, Instagram, isuu, youtube del colegio,...

Actualmente (Enero2023) los datos de seguimiento en las diferentes redes sociales son:

Facebook: **1434** seguidores (16% de incremento en relación a enero de 2021)

Twitter: **1393** seguidores (2% de incremento en relación a enero de 2021)

Instagram: **1436** (49% de incremento en relación a enero de 2021)

### **Interacción alumno-profesor**

Todos los alumnos del colegio Marista Castilla tienen una cuenta institucional google. Esta cuenta de correo es uno de los medios de comunicación con sus profesores. La cuenta está controlada por MDM impidiendo, entre otras cosas, enviar o recibir correos fuera del dominio @maristaspalencia.org.

Los alumnos a partir de 5º de primaria también tienen acceso al portal de comunicación [psp.globaleduca.es/mc013](http://psp.globaleduca.es/mc013) con su propio usuario y contraseña para que puedan hacer un seguimiento diario de sus observaciones, calificaciones,.. y así poder hacer los reajustes necesarios.

Otro método de comunicación relevante entre los alumnos y el profesorado es el uso de los mensajes del aula virtual classroom.

### **Interacción alumno-alumno**

A través del aula virtual y de las herramientas google (documentos, presentaciones, jamboard,...) los alumnos pueden desarrollar técnicas de trabajo cooperativo. Si es cierto que la comunicación entre los alumnos se realiza fuera de los canales controlados por el colegio por lo que se hace necesario una formación en estos aspectos para un uso seguro de los mismos.

### **Interacción profesor-profesor**

El correo corporativo es ya el principal medio de comunicación entre los profesores. Son asimismo útiles los espacios compartidos en el drive colegial para el trabajo conjunto dentro de los departamentos y diferentes grupos de trabajo del centro. El hecho de trabajar en el



Financiado por la Unión Europea  
NextGenerationEU



Plan de Recuperación,  
Transformación  
y Resiliencia



Junta de  
Castilla y León  
Consejería de Educación 2



entorno GSuite nos permite tener un espacio ilimitado en la nube.

Últimamente son cada vez más comunes las sesiones de videoconferencias para las reuniones que no requieran una presencia física.

### Actuaciones concretas y propuestas de mejora e innovación

*Actualizar la página web haciéndola más adaptable a los dispositivos móviles*

ACCIONES	TEMPORALIZACIÓN	EVIDENCIAS
Actualizar la página web	Semanal	Actualización de la misma

*Afianzar el buen uso de las redes sociales por parte del alumnado*

ACCIONES	TEMPORALIZACIÓN	EVIDENCIAS
Sesiones de formación entre el alumnado.	Anual	Incrementar su presencia en el Plan de Acción Tutorial

### 3.7. Infraestructura

#### Situación de partida

Desde hace ya más de 10 años el centro ha hecho una apuesta firme de modernización en este aspecto.

Esto se refleja en varios aspectos:

- Todas las aulas cuentan con PDI.
- Disponemos de una sala de informática con 38 puestos
- Hay una persona de mantenimiento contratada para la gestión del sistema informático del centro
- Todas las clases están cableadas
- Existen diferentes redes separadas por zonas (despachos, primaria, secundaria,...)
- Tenemos routers wifi distribuidos para su uso por cada dos clases.
- El colegio dispone actualmente de 5 líneas. Distribuidas de la siguiente forma:
  - 1 línea para zona de despachos.
  - 1 línea para resto de infantil y primaria.
  - 1 línea para aulas secundaria y bachillerato (1ª y 2ª planta) y 5º-6º primaria.
  - 1 línea para sala de informática.
  - 1 línea para pabellón de deportes, aulas de tecnología, música y 4º piso.
- Existe un inventario y catálogo de todos los ordenadores, switch, routers, direcciones ip,... (Véase Anexo II)

Concretando estos aspectos podemos señalar lo siguiente:

- **Servicios de internet**

*Criterios de uso y acceso: responsabilidad de uso, control de acceso y perfiles de usuario*

- El portal de comunicaciones es accesible mediante usuario y



- contraseña personal tanto para profesores como para familias y alumnos
- Los alumnos no acceden a internet desde sus propios dispositivos (excepto chromebooks gestionados por el centro)
- La red de dirección está protegida y separada del resto de redes colegiales.
- Los equipos de uso exclusivo para el profesorado están protegidos mediante contraseña
- El acceso a aplicaciones web se realiza siempre a través de las cuentas institucionales

#### *Inventario de Servicios*

- Acceso a internet con los proveedores ONO y Movistar
- Acceso cableado a todas las aulas mediante red de alta velocidad y vía WIFI
- Usuarios de portal de comunicaciones y de la Intranet colegial
- Correo institucional para todos los profesores y alumnos @maristaspalencia.org

### **3.8. Seguridad y confianza digital**

#### **Situación de partida**

Política de contraseñas: Todos los alumnos y personal del centro tiene una cuenta institucional @maristaspalencia.org asociada. Al crearles la cuenta se les entrega una contraseña genérica de cambio obligado al abrir su cuenta, Se recomienda a todos los usuarios que sus contraseñas tengan un mínimo de 8 caracteres, mezclando mayúsculas y minúsculas, signos y especiales. En caso de olvido de la misma, es el responsable TIC el encargado de generarle una nueva contraseña. Desde ese correo los alumnos no pueden enviar ni recibir correos fuera del dominio @maristaspalencia.org. Los alumnos también cuentan con una cuenta para el uso de Office 365 con la misma política de contraseñas.

Los alumnos de ESO disponen de un Chromebook gestionado por el centro mediante MDM. Dentro de las medidas de seguridad tomadas están la imposibilidad de iniciar multisesión, de borrar historial, de bloqueo de direcciones de internet,...

a) Estructura organizativa de seguridad y responsabilidad sobre los datos personales y documentos institucionales y recursos de aprendizaje y enseñanza.

Teniendo en cuenta la normativa de Protección de Datos de carácter personal y, especialmente el reglamento (UE) de 2016/679 del Parlamento Europeo y del Consejo de 27 de abril de 2016 relativo a la protección de las personas físicas, en lo que respecta al tratamiento de datos personales y a la libre circulación de estos datos, en el impreso de matrícula los padres/tutores legales en el caso de que el alumno sea menor de edad, o el mismo alumno en caso que sea mayor de edad, dará su autorización/prohibición para el uso/publicación de sus datos por parte del centro en cualquier red social y siempre con fines educativos.



Los datos personales se encuentran protegidos bajo los criterios de la Ley de Protección de datos, mediante los registros y protocolos correspondientes asesorados por la empresa PRODAT.

El centro no facilita datos personales de alumnos y profesores más allá de lo contemplado en los registros de los ficheros sometidos al control de protección de datos.

b) Definición del contexto de almacenamiento de datos.

Sobre los ordenadores de oficinas se hace una copia de seguridad semanal en un servidor SMB presente en la misma red.

Al día siguiente, se realiza una copia de respaldo incremental en un servidor NAS presente en la sala del AMPA.

c) Estrategias de seguridad de servicios, redes y equipos.

Ya descritas.

d) Actuaciones de formación y concienciación de usuarios de los servicios centro.

Anualmente se realizan sesiones de formación para los alumnos sobre temas de seguridad en la red de acuerdo al “Plan director para la convivencia y mejora de la seguridad en los centros educativos y sus entornos”. Asimismo dentro del PAT hay temas específicos sobre redes sociales y uso responsable de internet.

e) Criterios de evaluación de seguridad de datos, redes y servicios y su adecuación a la normativa de protección de datos.

Contamos con el asesoramiento de la empresa PRODAT que nos audita anualmente este aspecto

#### Actuaciones concretas y propuestas de mejora e innovación

*Finalizar implementación VLAN*

ACCIONES	TEMPORALIZACIÓN	EVIDENCIAS
Finalizar implementación VLAN	3 Trimestre 2023	Separación redes lógicas alumnos, aulas, oficinas



## 4. EVALUACIÓN

### 4.1 Seguimiento y diagnóstico.

La evaluación, seguimiento y revisión del plan le corresponde fundamentalmente al equipo TIC que elaborará una Memoria Anual TIC que aporte la información necesaria para valorar el impacto de las acciones y las medidas aplicadas, revisarlas, y plantear, de ser necesario, los ajustes en el desarrollo de las mismas.

Para poder realizar lo antedicho utilizaremos herramientas como son las siguientes:

- Revisión del cumplimiento de la Acciones de Mejora propuestas.
- Auditoría interna realizada por el Equipo de Calidad
- Relación sistemática de todas las incidencias y su resolución en temas de hardware y software.
- Encuesta de satisfacción a los profesores sobre las herramientas TIC con las que cuentan, la formación ofrecida por el centro, acceso a internet,...
- Participación del profesorado en cursos de formación
- Encuesta de satisfacción a las familias sobre la plataforma educativa, página web,...
- Encuesta de satisfacción a los alumnos sobre el uso por parte de los profesores de las diferentes herramientas TIC
- Focus Group entre los delegados de las clases de secundaria-bachillerato sobre los mismos aspectos
- Estadísticas de seguidores en las redes sociales
- Auditoría externa por parte de la Provincia Marista Compostela referida a diferentes procesos que atañen al Plan TIC
  - Herramientas para la evaluación del Plan: cuestionarios, informes de fin de curso, memoria de actuaciones, etc.
  - Grado de consecución de los objetivos propuestos en cada una de sus dimensiones (educativa, organizativa y tecnológica).
  - Indicadores de logro de las propuestas de mejora.

### 4.2. Evaluación del Plan.

Según lo señalado en el apartado anterior. Se realizará una memoria anual en el que se recoja la información relevante para poder llevar a cabo las mejoras pertinentes en el plan anual del curso siguiente



### 4.3 Propuestas de mejora y procesos de actualización.

El plan en su conjunto se revisará a finales de cada curso y de forma exhaustiva al finalizar el curso 2024/25. Al ser un plan dinámico se realizarán los ajustes pertinentes a partir de lo reflejado en las memorias anuales.



Financiado por la Unión Europea  
NextGenerationEU



Plan de Recuperación,  
Transformación  
y Resiliencia



Junta de  
Castilla y León  
Consejería de Educación

ANEXO I

**INFANTIL**

<b>MANEJO DEL ORDENADOR - HABILIDADES BÁSICAS</b>	
Encender y apagar el ordenador	X
El ratón	X
La barra de desplazamiento	X
El monitor	X
Los auriculares y los altavoces	X
Iniciar aplicaciones desde el escritorio	X
El teclado: Letras mayúsculas y minúsculas	X
Uso del botón derecho del ratón	

<b>INTERNET - HABILIDADES BÁSICAS</b>	
Abrir el navegador	X

**PRIMARIA**

<b>MANEJO DEL ORDENADOR - HABILIDADES BÁSICAS</b>	1º	2º	3º	4º	5º	6º
Encender y apagar el ordenador	X	X	X	X	X	X
El ratón	X	X	X	X	X	X
El menú y los iconos del escritorio	X	X	X	X	X	X
La barra de desplazamiento	X	X	X	X	X	X
El monitor	X	X	X	X	X	X
Los auriculares y los altavoces	X	X	X	X	X	X
Iniciar aplicaciones desde el escritorio	X	X	X	X	X	X
El teclado: Letras mayúsculas y minúsculas	X	X	X	X	X	X
Minimizar, maximizar y cerrar ventanas	X	X	X	X	X	X
La barra de herramientas		X	X	X	X	X



Abrir archivos desde el directorio de una aplicación			X	X	X	X
Guardar y "guardar como" archivos a un directorio				X	X	X
La unidad de CD-ROM			X	X	X	X
Uso del botón derecho del ratón			X	X	X	X
El disco duro					X	X
El puerto USB			X	X	X	X
Disco y tarjetas/lápiz de memoria			X	X	X	X
Sistema de directorios, carpetas y archivos					X	X
Copiar, eliminar y mover archivos					X	X
Guardar ficheros a una unidad local			X	X	X	X
La extensión de los archivos						X
Instalación y eliminación de aplicaciones						X
Antivirus						X
Actualización automática del sistema y aplicaciones						X

<b>INTERNET - HABILIDADES BÁSICAS</b>	1º	2º	3º	4º	5º	6º
Abrir el navegador	X	X	X	X	X	X



Cargar una página o ir a la página anterior			X	X	X	X
Navegación por múltiples ventanas			X	X	X	X
Utilización de buscadores de información			X	X	X	X
Búsqueda avanzada de información (filtros)				X	X	X
Copiar textos e imágenes procedentes de Internet			X	X	X	X
Seguridad y protección de la información personal			X	X	X	X
Manejo de cuentas Google				X	X	X

<b>DIBUJO- HABILIDADES BÁSICAS</b>	1º	2º	3º	4º	5º	6º
Dibujos simples	X	X	X	X	X	X
Formas geométricas			X	X	X	X
Cambiar colores, anchos de línea	X	X	X	X	X	X
Guardar / guardar como			X	X	X	X
Copiar pegar			X	X	X	X
Importar otras imágenes dentro de nuestros dibujos					X	X





Seleccionar la imagen o un fragmento y copiar/Pegar en otro programa					X	X
--	--	--	--	--	---	---

<b>MULTIMEDIA-HABILIDADES BÁSICAS</b>	1º	2º	3º	4º	5º	6º
Fotografía con cámara digital o dispositivo móvil				X	X	X
Transferencia de fotografías a ordenador					X	X
Grabación de vídeo con cámara digital o dispositivo móvil				X	X	X
Transferencia de vídeo a ordenador					X	X

<b>PROCESADOR DE TEXTO-HABILIDADES BÁSICAS</b>	1º	2º	3º	4º	5º	6º
Crear un documento en blanco	X	X	X	X	X	X
Escribir textos simples sin formato	X	X	X	X	X	X
Abrir documentos desde el directorio		X	X	X	X	X
Tecla suprimir y volver atrás		X	X	X	X	X
Desplazarse por el texto y teclas de dirección			X	X	X	X



Seleccionar fuente y tamaño de letra			X	X	X	X
Cortar, copiar				X	X	X
Seleccionar texto y modificar formato				X	X	X
Corrector ortográfico				X	X	X
Alineación del texto				X	X	X
Interlínea					X	X
Configurar márgenes y orientación de la página					X	X
Vista preliminar					X	X
Insertar objetos (fotografías, gráficos,...)					X	X
Selección y modificación de los objetos					X	X
Utilización de las herramientas de dibujo						X

<b>PRESENTACIONES- HABILIDADES BÁSICAS</b>	1º	2º	3º	4º	5º	6º
Crear diapositivas				X	X	X
Añadir y editar texto: tipo y tamaño de letra				X	X	X
Añadir colores, gráficos y fondo				X	X	X



Reorganizar el orden de las diapositivas					X	X
Añadir transiciones					X	X
Insertar un archivo sonoro						X
Insertar un archivo de vídeo						X
Animación de los contenidos						X

## SECUNDARIA

<b>MANEJO DEL ORDENADOR</b>	1º ESO	2º ESO	3º ESO	4º ESO	1º BAC	2º BAC
Habilidades básicas	X	X	X	X	X	X
Conexión a redes	X	X	X	X	X	X

<b>Dispositivos móviles (Smartphones y tabletas)</b>	1º ESO	2º ESO	3º ESO	4º ESO	1º BAC	2º BAC
Configuración básica			X	X	X	X
Cuentas de correo, calendarios...			X	X	X	X
Instalación de apps	X	X	X	X	X	X
Seguridad en móviles	X	X	X	X	X	X

<b>INTERNET</b>	1º ESO	2º ESO	3º ESO	4º ESO	1º BAC	2º BAC
Habilidades básicas	X	X	X	X	X	X
Uso de herramientas 2.0 Creación de cuentas.	X	X	X	X	X	X
Manejo de cuentas Google	X	X	X	X	X	X



Descarga de audio / vídeo desde internet	X	X	X	X	X	X
Creación y edición de un blog			X	X	X	X
Creación y edición de una wiki			X	X	X	X

<b>DIBUJO</b>	1º ESO	2º ESO	3º ESO	4º ESO	1º BAC	2º BAC
Habilidades básicas	X	X	X	X	X	X
Manejo de diferentes formatos gráficos	X	X	X	X	X	X
3D – Google Sketchup			X	X	X	X
Dibujo vectorial - Inkscape				X	X	X

<b>MULTIMEDIA</b>	1º ESO	2º ESO	3º ESO	4º ESO	1º BAC	2º BAC
Habilidades básicas	X	X	X	X	X	X
Edición fotográfica. Ajustes brillo, contraste, recorte	X	X	X	X	X	X
Edición fotográfica. Fotomontajes sencillos	X	X	X	X	X	X
Edición de vídeo. Cortar, unir, transiciones.	X	X	X	X	X	X
Edición de vídeo. Doblaje, titulación.	X	X	X	X	X	X
Grabación de sonido. Edición básica.	X	X	X	X	X	X



<b>PROCESADOR DE TEXTO</b>	1º ESO	2º ESO	3º ESO	4º ESO	1º BAC	2º BAC
Habilidades básicas	X	X	X	X	X	X
Manejo avanzado de tablas		X	X	X	X	X
Editor de ecuaciones			X	X	X	X
Columnas			X	X	X	X

<b>PRESENTACIONES</b>	1º ESO	2º ESO	3º ESO	4º ESO	1º BAC	2º BAC
Habilidades básicas	X	X	X	X	X	X
Transiciones automáticas	X	X	X	X	X	X
Diseño de presentaciones	X	X	X	X	X	X

<b>HOJAS DE CÁLCULO – HABILIDADES BÁSICAS</b>	1º ESO	2º ESO	3º ESO	4º ESO	1º BAC	2º BAC
Fundamento de las hojas de cálculo	X	X	X	X	X	X
Fórmulas sencillas (Operaciones básicas – Estadística)	X	X	X	X	X	X
Formato de celda	X	X	X	X	X	X
Fórmulas más complejas. Condicionales			X	X	X	X
Fórmulas más complejas. Manejo de textos.				X	X	X
Hoja de cálculo como base de datos. Ordenación.				X	X	X
Gráficas	X	X	X	X	X	X



Edición de las gráficas	X	X	X	X	X	X
-------------------------	---	---	---	---	---	---

<b>CORREO ELECTRÓNICO</b>	1º ESO	2º ESO	3º ESO	4º ESO	1º BAC	2º BAC
Habilidades básicas	X	X	X	X	X	X
Redirecciones					X	X



ANEXO II

**DIRECCIONES IP COLEGIO MARISTA CASTILLA**

DNS: PRIMARIO 8.8.8.8      DNS: SECUNDARIO 4.4.8.8

**RED 1 – AULAS 2ª,3ª,4ª y 5ª planta (192.168.0.1)**

**RED 3 – PABELLÓN (192.168.2.1)**

**RED 5 – INFANTIL NUEVO /1ªplanta (192.168.0.1)**

AULA PDI 2B BACH	192.168.0.11	
AULA PDI 2A BACH	192.168.0.12 (ROUTER WIFI)	60.0.0.1
AULA PDI 3B ESO	192.168.0.13	
AULA PDI 3A ESO	192.168.0.14 (ROUTER WIFI)	30.0.0.1
AULA PDI 1A BACH	192.168.0.15 (ROUTER WIFI)	50.0.0.1
AULA PDI 1B BACH	192.168.0.16	
AULA 5B PRIMARIA	192.168.0.17 (ROUTER WIFI)	50.0.1.1
AULA DESDOBLE	192.168.0.18	
AULA 7 SENTIDOS	192.168.0.19	
AULA PDI 1º/2ºA PRIMARIA	192.168.0.20	
AULA PDI 1º/2ºB PRIMARIA	192.168.0.21	
<b>AULA PDI AULA 2 ENCIMA PROFES</b>	<b>192.168.0.22</b>	
<b>AULA PDI 1B ESO</b>	<b>192.168.0.23</b>	
<b>AULA PDI 1A ESO</b>	<b>192.168.0.24(ROUTER WIFI)</b>	<b>10.0.0.1</b>
<b>AULA PDI 2B ESO</b>	<b>192.168.0.25</b>	
<b>AULA PDI 2A ESO</b>	<b>192.168.0.26 (ROUTER WIFI)</b>	<b>20.0.0.1</b>
<b>AULA PDI 4B ESO</b>	<b>192.168.0.27</b>	
<b>AULA PDI 4A ESO</b>	<b>192.168.0.28</b>	
<b>AULA PDI 6B PRIMARIA</b>	<b>192.168.0.29</b>	
<b>AULA PDI 6A PRIMARIA</b>	<b>192.168.0.30 (ROUTER WIFI)</b>	<b>60.1.0.1</b>
<b>AULA PDI 5A PRIMARIA</b>	<b>192.168.0.31</b>	
<b>AULA PDI 3A PRIMARIA</b>	<b>192.168.0.32</b>	
<b>AULA PDI 3B PRIMARIA</b>	<b>192.168.0.33</b>	
<b>AULA LAURA LOGOPEDA</b>	<b>192.168.0.34</b>	
<b>AULA PDI 4B PRIMARIA</b>	<b>192.168.0.35</b>	
<b>AULA PDI 4A PRIMARIA</b>	<b>192.168.0.36</b>	
<b>AULA PDI 1 /2A PRIMARIA</b>	<b>192.168.0.37</b>	
<b>AULA PDI 1 / 2B PRIMARIA</b>	<b>192.168.0.38</b>	
AULA 2A INFANTIL	192.168.0.2	RED 5
AULA 2B INFANTIL	192.168.0.3	RED 5
AULA 3A INFANTIL	192.168.0.4	RED 5
AULA 3B INFANTIL	192.168.0.5	RED 5
AULA 1A INFANTIL	192.168.0.6	RED 5
AULA 1B INFANTIL	192.168.0.7	RED 5
<b>AULA 5 PDI – 4º PISO</b>	<b>192.168.0.40</b>	
<b>AULA 6 PDI – 4º PISO</b>	<b>192.168.0.41</b>	
<b>AULA CARLOS CASTRO – 4º PISO</b>	<b>192.168.0.42</b>	



AULA 4 PDI– 4º PISO	192.168.0.44	
AULA PLÁSTICA	192.168.2.51	RED 3
AULA TECNOLOGÍA	192.168.2.52	RED 3

## RED 1 -- Sala Profesores 1r piso (192.168.0.1)

SIN ASIGNAR	192.168.0.(72-90)
Sala de profesores Fotocopiadora sala profes	192.168.0.(91-94) 192.169.0.95

## RED 2 -- Aula de Informática (192.168.1.1)

Aula Informática Pequeña	192.168.1.181 ---- 195
Aula Informática Grande Servidor 192.168.1.250	192.168.1.201 ---- 235 Profesor 192.168.1.200 Wifi – 192.168.1.50

## RED 2 -- WIFIS -- RED 3

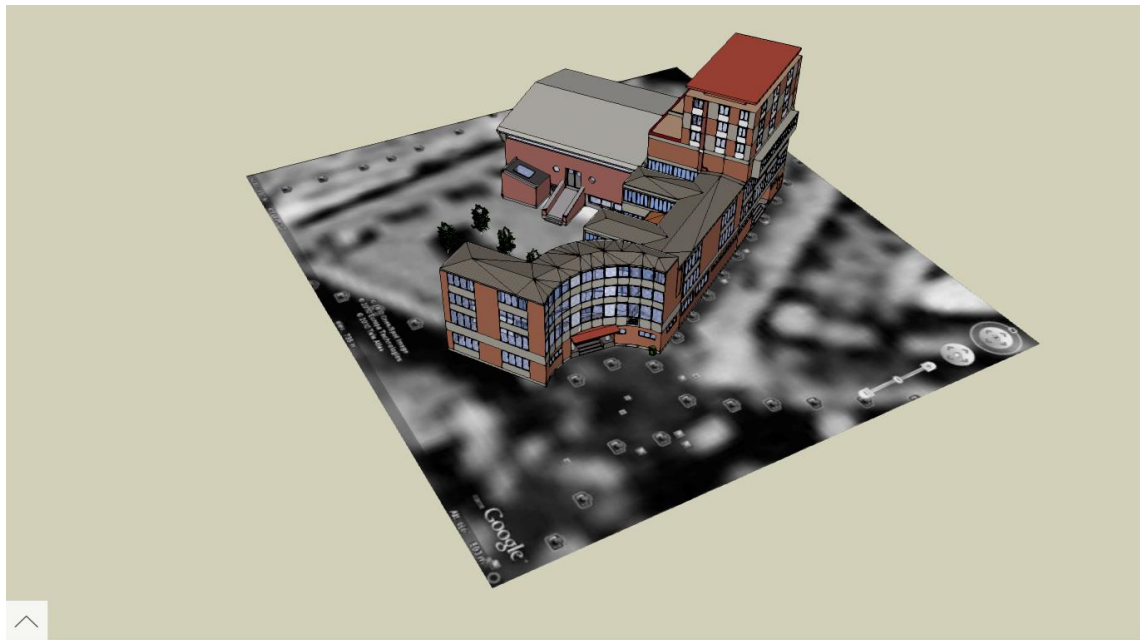
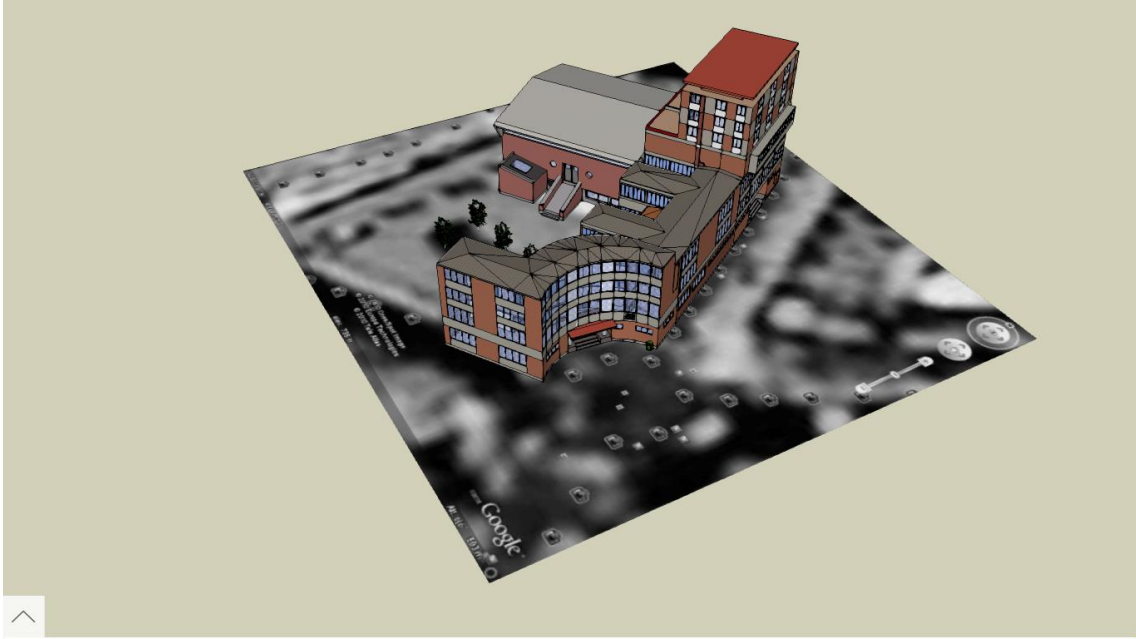
RED 2 -- WIFI PABELLÓN	Rango 192.168.1.(220-255)
RED 3 -- WIFI SALÓN ACTOS	Rango 192.168.2.(220-255)

## RED -- 4 - Despachos

DESPACHO	IP
AMPA – Integración	192.168.0.72
Administración	192.168.0.73
FOTOCOPIADORA	192.168.0.200
Coordinación secundaria	192.168.0.74
Dirección Bachillerato	192.168.0.75
Dirección Primaria	192.168.0.76
Orientación Primaria	192.168.0.77
Orientación Secundaria	192.168.0.78
Portería	192.168.0.79 RED 5
Secretaría	192.168.0.80







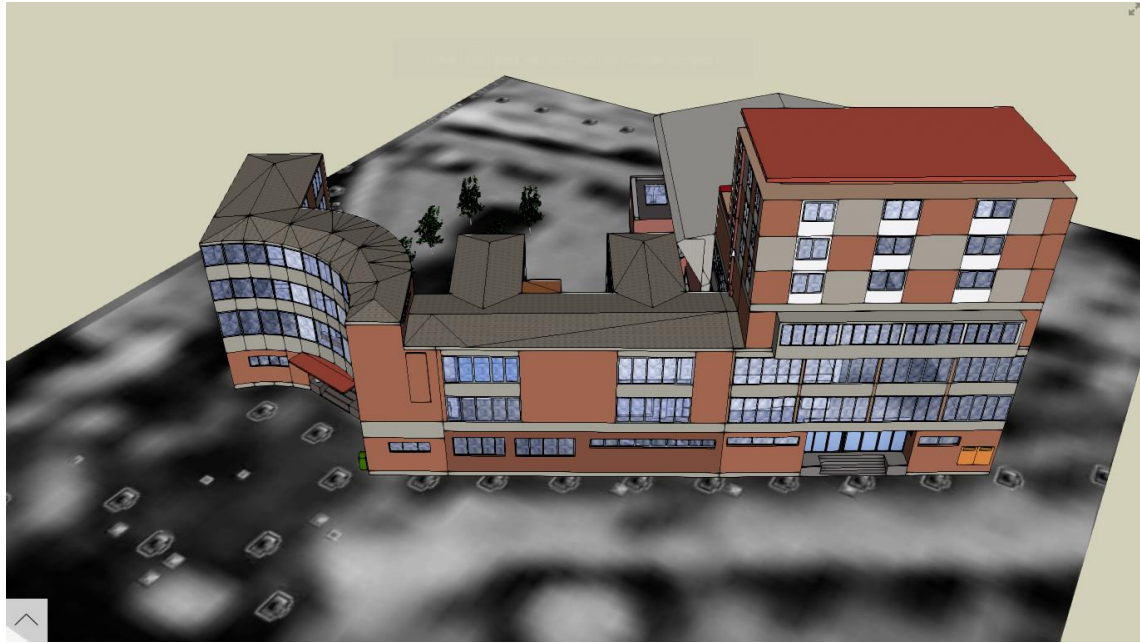
Financiado por la Unión Europea  
NextGenerationEU



Plan de Recuperación,  
Transformación  
y Resiliencia



Junta de  
Castilla y León  
Consejería de Educación



Financiado por la Unión Europea  
NextGenerationEU

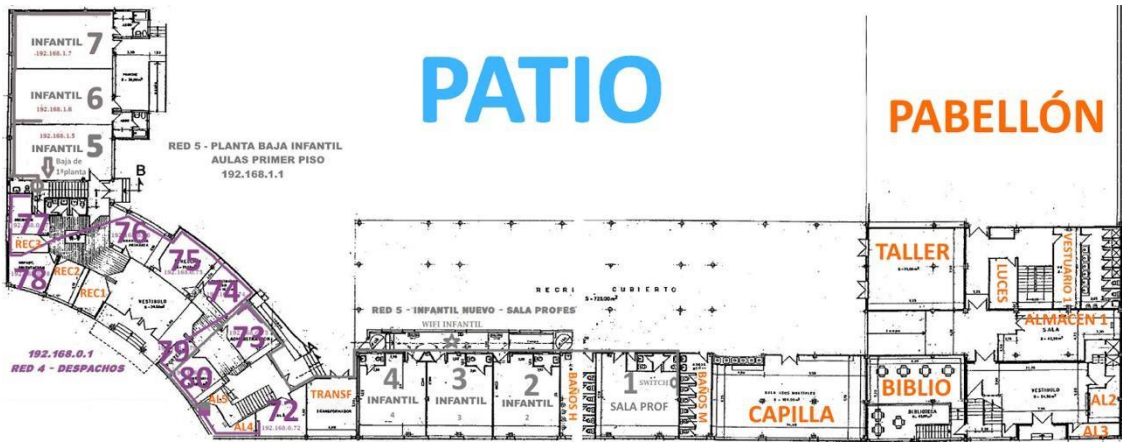


Plan de Recuperación,  
Transformación  
y Resiliencia

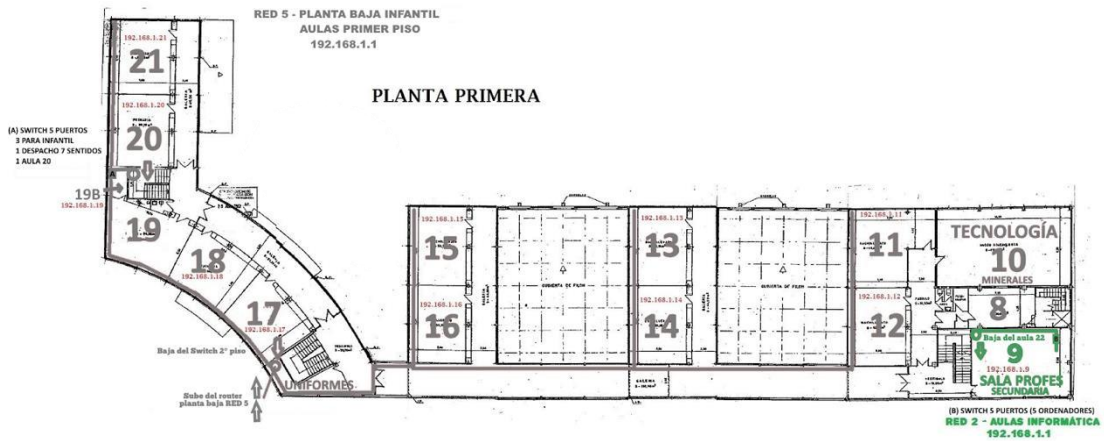


Junta de  
Castilla y León  
Consejería de Educación

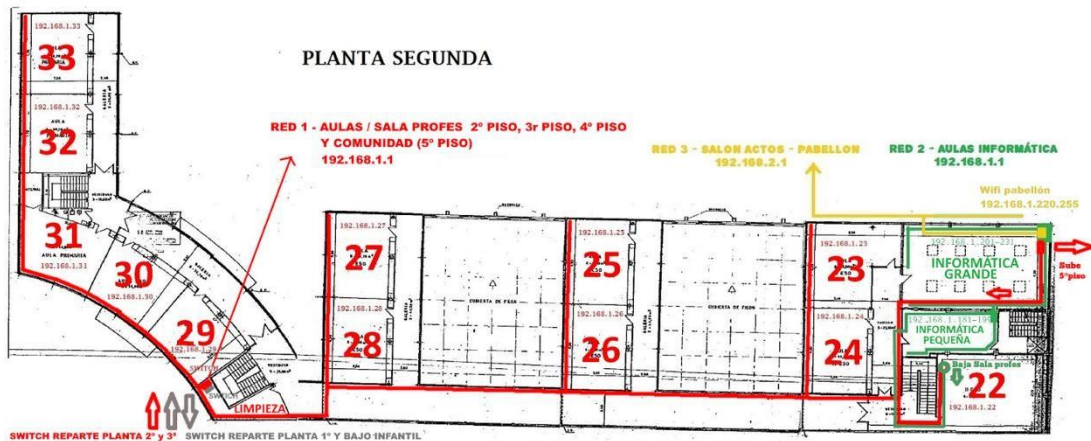
# REDES DEL COLEGIO / PLANTA BAJA



# REDES DEL COLEGIO / PLANTA PRIMERA



# REDES DEL COLEGIO / PLANTA SEGUNDA



Financiado por la Unión Europea  
NextGenerationEU

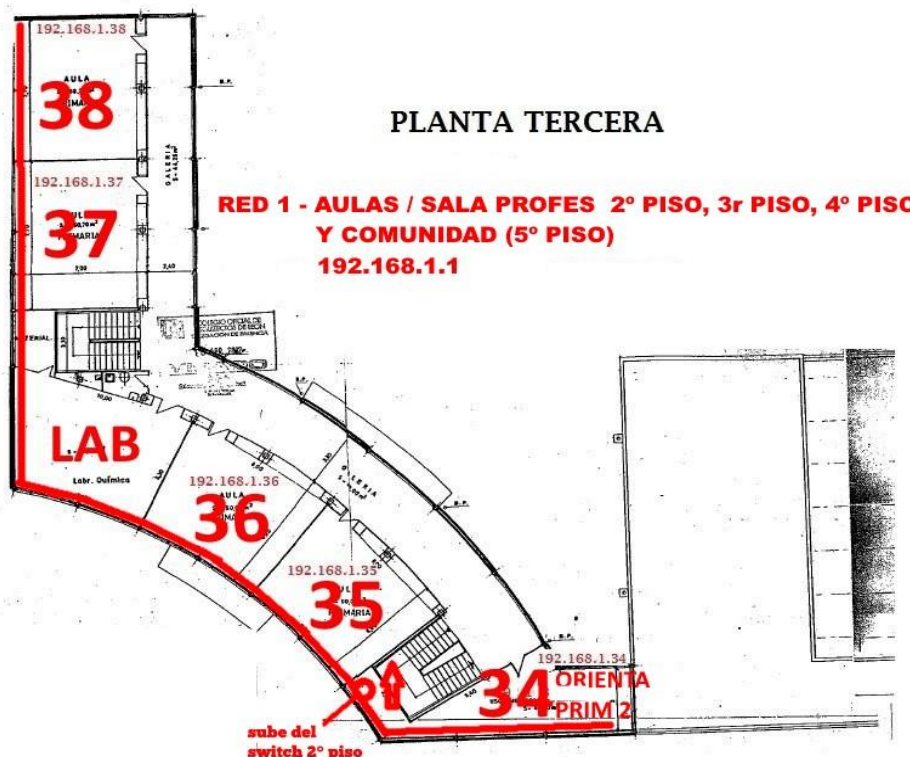


Plan de Recuperación,  
Transformación  
y Resiliencia



Junta de  
Castilla y León  
Consejería de Educación

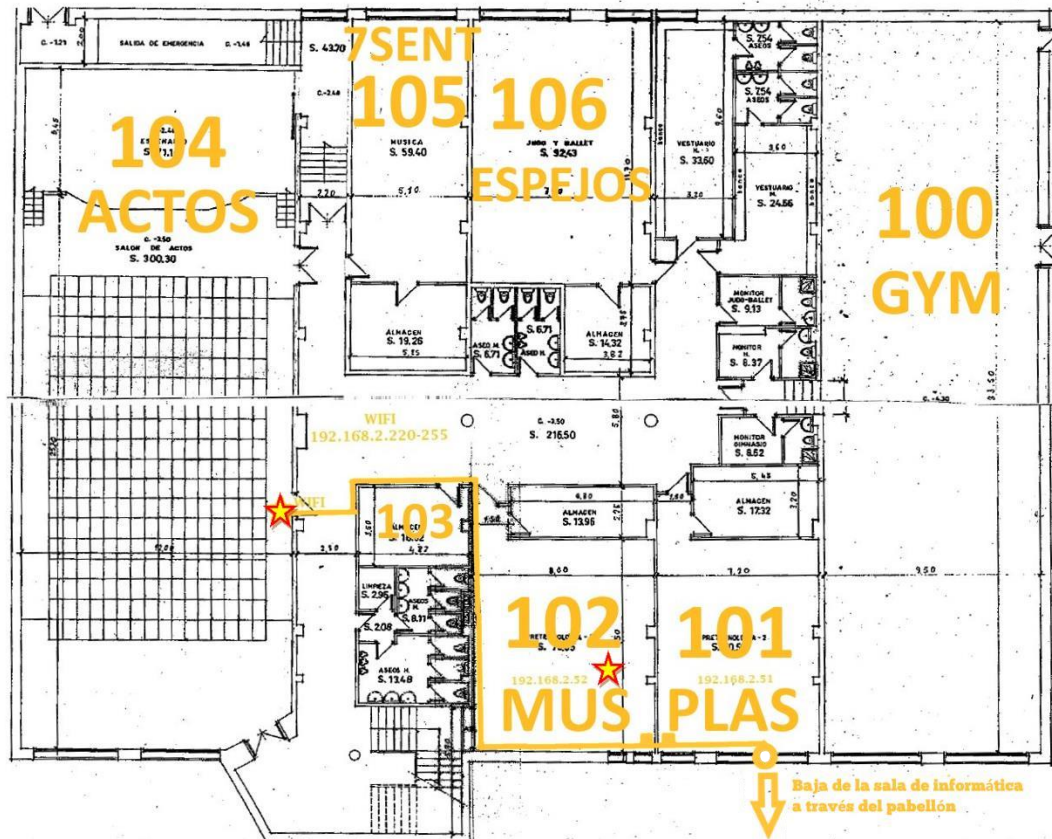
# REDES DEL COLEGIO / PLANTA TERCERA



# REDES DEL COLEGIO / PLANTA CUARTA



# REDES DEL COLEGIO / SÓTANO PABELLÓN



Financiado por la Unión Europea  
NextGenerationEU



Plan de Recuperación,  
Transformación  
y Resiliencia



Junta de  
Castilla y León  
Consejería de Educación