

# PLAN DIGITAL



<b>CÓDIGO DE CENTRO</b>	<b>37008229</b>
<b>DENOMINACIÓN</b>	<b>Conservatorio Superior de Castilla y León</b>
<b>LOCALIDAD</b>	<b>Salamanca</b>
<b>PROVINCIA</b>	<b>Salamanca</b>
<b>CURSO ESCOLAR</b>	<b>2022-2023</b>

Programa financiado por el Ministerio de Educación y Formación Profesional y el Mecanismo de Recuperación y Resiliencia (MRR).

Programa financiado por la Unión Europea en el marco de dicho Mecanismo.



Financiado por  
la Unión Europea  
NextGenerationEU



Plan de  
Recuperación,  
Transformación  
y Resiliencia



Junta de  
Castilla y León  
Consejería de Educación

## Índice

<b>1. INTRODUCCIÓN .....</b>	<b>3</b>
<b>1.1. Contexto socioeducativo .....</b>	<b>3</b>
<b>1.2. Justificación y propósitos del Plan .....</b>	<b>3</b>
<b>2. MARCO CONTEXTUAL.....</b>	<b>3</b>
<b>2.1. Análisis de la situación del centro:.....</b>	<b>4</b>
<b>2.2. Objetivos del Plan de acción.....</b>	<b>7</b>
<b>2.3. Tareas de temporalización del Plan .....</b>	<b>8</b>
<b>2.4. Estrategias y procesos para la difusión y dinamización del Plan .....</b>	<b>8</b>
<b>3. LÍNEAS DE ACTUACIÓN.....</b>	<b>17</b>
<b>3.1. Organización, gestión y liderazgo.....</b>	<b>17</b>
<b>3.2. Prácticas de enseñanza y aprendizaje.....</b>	<b>21</b>
<b>3.3. Desarrollo profesional .....</b>	<b>23</b>
<b>3.4. Procesos de evaluación.....</b>	<b>28</b>
<b>3.5. Contenidos y currículos.....</b>	<b>32</b>
<b>3.6. Colaboración, trabajo en red e interacción social .....</b>	<b>35</b>
<b>3.7. Infraestructura .....</b>	<b>40</b>
<b>3.8. Seguridad y confianza digital.....</b>	<b>67</b>
<b>4. EVALUACIÓN.....</b>	<b>70</b>
<b>4.1. Seguimiento y diagnóstico.....</b>	<b>70</b>
<b>4.2. Evaluación del Plan .....</b>	<b>71</b>
<b>4.3. Propuestas de mejora y procesos de actualización.....</b>	<b>71</b>

## 1. INTRODUCCIÓN

El Conservatorio Superior de Música de Castilla y León (COSCYL) es un centro de enseñanza superior artística, el único que imparte enseñanzas musicales de grado y máster en la comunidad de Castilla y León. Depende de la Consejería de Educación de la Junta de Castilla y León. Desarrolla tres especialidades de grado: Composición, Musicología, con su doble itinerario de Musicología y Etnomusicología y 21 itinerarios instrumentales y Canto en la especialidad de Interpretación. Así mismo, imparte un programa de máster: Máster en Enseñanzas Artísticas en Interpretación Musical.

En la actualidad, el centro consta de 255 alumnos en los estudios de Grado y 25 en los estudios de Máster. Son alumnos que han superado ya sus estudios obligatorios y de bachillerato y que proceden de todas las regiones de España, Europa y Latinoamérica. El COSCYL cuenta también con alumnos que participan en el Programa de Intercambio ERASMUS Plus.

El claustro de profesores se conforma con 85 profesores distribuidos en 12 departamentos, a su vez agrupados en cinco grandes bloques: Departamentos de interpretación orquestal, Departamentos de interpretación no orquestal, Departamentos de especialidades no interpretativas, Departamentos transversales y Departamento de actividades culturales.

Para una descripción más completa del centro y sus características, se puede acceder a su página web: <https://coscyl.com/>

### 1.1. Contexto socioeducativo.

El alumnado del COSCYL ha superado ya, salvo en ocasiones muy excepcionales, los estudios generales (primaria y secundaria), así como el bachillerato. En su mayoría presenta un nivel de aprendizaje alto. Han recibido ya educación en nuevas tecnologías de manera genérica y también han recibido educación en TIC aplicadas a la música en sus estudios en conservatorios profesionales. Nuestro principal cometido, en este contexto, es proporcionarles formación principalmente en el ámbito de las nuevas tecnologías de la información y de la comunicación (TIC), aplicadas al contexto de la educación superior, que incluye el ámbito de la investigación musical.

El COSCYL está viviendo un proceso de cambio importante. Se debe tener en cuenta que en los últimos años se han sucedido diversas directivas al mando del conservatorio en circunstancias especiales, por lo que algunos de los documentos organizativos del centro no están implantados y se están terminando de diseñar en estos momentos.

### 1.2. Justificación y propósitos del Plan.

El centro ha acometido diversas propuestas relacionadas con el desarrollo de las tecnologías en los últimos años, y tiene intención de reforzar todavía más esas y otras iniciativas, como un puntal fundamental en el desarrollo futuro del conservatorio. Entendemos que para abordar este ambicioso reto que tenemos en marcha, es imprescindible acometer una correcta planificación a largo plazo.

Para poder planificar, es necesario evaluar la situación actual del centro frente a este desafío, escuchar a la comunidad educativa, organizar la manera en que abordaremos su desarrollo, establecer un calendario de acciones y determinar los medios que se pondrán en marcha.

El centro no ha desarrollado todavía el Plan CODICE TIC en años anteriores, por lo que con este documento queremos iniciar esta planificación que tendrá como primer objetivo la evaluación completa de la situación actual, las necesidades, conocimientos, y áreas de crecimiento. Con ello, esperamos establecer un marco común de desarrollo, fijar medios económicos y materiales, y confeccionar un primer plan de acciones a llevar a cabo.

## **2. MARCO CONTEXTUAL**

### **2.1. Análisis de la situación del centro:**

- Autorreflexión integral de las TIC en el centro.

Desde la comisión TIC y el equipo directivo se ha llevado a cabo un análisis exhaustivo de la situación de nuestro centro en estas tecnologías, intentando obtener información fiable y relevante que permita identificar debilidades y fortalezas, con el objetivo de elaborar un plan de acción coherente que se adapte a las necesidades reales del centro. Este proceso se ha visto reforzado gracias a la realización de una encuesta elaborada mediante la herramienta SELFIE, proporcionada por la Comisión Europea. Estos cuestionarios han sido distribuidos a los miembros del equipo directivo, profesorado y alumnado, adaptados en cada caso a las características de cada uno de estos grupos.

Fruto de este trabajo, exponemos a continuación el contexto en el que se sitúa el centro en lo relativo a la integración de las TIC en sus procesos.

- Análisis interno: debilidades y fortalezas.

Empezando por los puntos positivos, cabe destacar que, a pesar de que este es el primer plan digital del Conservatorio Superior de Música de Castilla y León, nuestro centro lleva ya muchos años tratando de paliar la brecha digital de alumnado y profesorado, favoreciendo la formación de ambos colectivos en herramientas TIC.

En estos años, se ha ido mejorando la infraestructura TIC del centro, como la modernización de los sistemas de grabación de audio y vídeo para ser utilizados por toda la comunidad educativa o la adquisición de un nuevo sistema de iluminación para el Auditorio. Estas inversiones se ven reflejadas en la evaluación llevada a cabo mediante SELFIE, habiéndose obtenido una puntuación alta en las preguntas relativas a la presencia de equipos adecuados para la grabación de audio y vídeo, así como por la presencia de dispositivos digitales que se puedan usar en la enseñanza. Asimismo, se ha dado visibilidad a la actividad docente y artística del COSCYL por medio de la difusión en pantallas y redes sociales, además de la creación de la página web del centro hace ya casi veinte años y sus posteriores actualizaciones. La difusión de la información académica y administrativa a través de la web institucional ([www.coscyl.com](http://www.coscyl.com));

así como la utilización de nuestras redes sociales con fines educativos son realidades ya asentadas en la vida académica y musical de nuestro centro.

- Autorreflexión: capacidad digital docente.

Aun así, el mayor avance en cuanto a integración en el mundo digital se ha dado en estos últimos tres años, en gran parte ocasionado por la pandemia de COVID-19 y la actualización en el uso de las TIC por parte de profesores y alumnos. Es a partir de ese momento, cuando se ha invertido más tiempo y dinero en materiales y formación relacionada con lo digital. Los medios adquiridos durante la pandemia han supuesto el desarrollo de varias líneas de actuación, que implica más formación y la creación de un clima de interés hacia las posibilidades que nos ofrece la tecnología, como la formación para la utilización de las herramientas que nos ofrece el portal Educacyl como el Office 365, Teams, OneDrive, las aulas virtuales, las plataformas de gestión académica y educativa, las videgrabaciones con fines didácticos, la generación de contenidos multimedia, los repositorios digitales y los editores de partituras. Por suerte, contamos con un equipo docente considerable que ha participado en cursos de formación específicos y que ha formado parte voluntariamente en actividades relacionadas con las TIC. Podemos destacar como apartados con buena puntuación en SELFIE el hecho de que el profesorado utiliza tecnologías digitales para la comunicación relativa al centro educativo y que se ve apoyado por el equipo directivo en el uso de tecnologías digitales para fines de evaluación y en la búsqueda de nuevas formas de enseñanza con tecnologías digitales.

Entre otras fortalezas de nuestro centro, está el contar con un profesorado especialista en tecnología, ya que tenemos asignatura de tecnología musical en grado de interpretación y musicología, y varias asignaturas más completas en el grado de composición. Además de ser un conservatorio que muestra un especial interés por la creación e interpretación de música contemporánea, que está frecuentemente ligada a nuevas tecnologías. Cabe destacar que, en el apartado de Desarrollo Profesional Continuo de la evaluación SELFIE, el profesorado ha indicado como actividades con mayor utilidad precisamente aquellas internas, impartidas por el coordinador TIC, aprendiendo del trabajo de otros compañeros o en actividades colaborativas.

El COSCYL cuenta también con una aplicación de reserva de aulas, Aulario APP, con la que alumnos y profesores pueden gestionar el uso de la mayoría de las aulas del conservatorio. Se descarga a través de este código QR.



Del mismo modo, existe un área privada dentro de la web [click aquí](#) en la que tanto el profesorado como el alumnado tiene acceso a servicios como la disponibilidad de grandes espacios, legislación, calendarios de exámenes, horarios docentes, acceso al sistema interno de garantía de calidad, permisos y reserva de taquillas, entre otras utilidades. Además, varios Departamentos, así como la Asociación de Alumnos del COSCYL, tienen proyectos paralelos y a menudo transversales, de colaboración en red dentro y fuera del centro. Cabe destacar la Revista del COSCYL ([ReCos](#)), con una publicación anual de mucho calado dentro y fuera de nuestra comunidad educativa y el blog de Etnomusicología "[Proyecto Etnoimus](#)", un recurso de búsqueda que posibilita un primer acercamiento al conocimiento organológico de distintas culturas del mundo.

Por otra parte, desde el curso 2016-2017, el COSCYL dispone de un Sistema Interno de Garantía de la Calidad ([SIGC](#)) que, entre otras labores, se encarga de evaluar la satisfacción de la comunidad educativa con la organización, gestión, procesos académicos, etc. En marzo de 2020, al decretarse el estado de emergencia y la puesta en marcha de un periodo de enseñanza no presencial, el SIGC del conservatorio acordó elaborar y enviar un cuestionario que recogiera los medios tecnológicos que tenían estudiantes y profesores y evaluara sus conocimientos en el uso de esas tecnologías, entre otras cuestiones. La comisión del SIGC del conservatorio evaluó esos datos y estableció medidas al respecto para mejorar la docencia no presencial que tuvo lugar hasta final de ese curso. El curso siguiente (todavía con medidas de emergencia sanitaria), se revisaron todas las guías docentes para definir los entornos TIC posibles en los diferentes escenarios derivados del estado de emergencia sanitaria.

El uso de las TIC en la enseñanza musical especializada proporciona recursos que deben ser utilizados para desarrollar habilidades musicales concretas (auditivas, visuales y motrices) y para mejorar los procesos de evaluación educativa de todos los ámbitos organizativos, didácticos y sociales que se desarrollan en nuestros centros educativos. Los nuevos entornos de aprendizaje hacen que la actividad docente se extienda más allá de lo que acontece en el aula, o en las instituciones educativas, lo cual obliga a los docentes a asumir nuevas tareas y funciones, necesarias para que las actuaciones pedagógicas tengan una dimensión educativa plena, no solo de mera instrucción, al servicio del desarrollo integral de la persona.

Aun así, sabemos que queda camino por recorrer, y a través de este Plan TIC, queremos llevar al centro a un nivel de excelencia en este campo. Por eso, también exponemos nuestras debilidades en la actualidad.

Si bien una gran parte de alumnado y profesorado se ha formado y ha participado en actividades relacionadas con las TIC, aún es necesaria la formación continua de estos y la inclusión de nuevos profesores y alumnos que, según las encuestas realizadas, se sienten menos o nada preparados para el uso de las nuevas tecnologías. En concreto, según los resultados de SELFIE, una quinta parte del profesorado considera que tarda en adoptar el uso de nuevas tecnologías, y también se percibe que hay profesorado con competencias digitales insuficientes como un factor que limita el uso de las tecnologías. Pese a que el entorno digital proporcionado por Educacyl ya es utilizado por una buena parte de la comunidad educativa, es necesario aproximarse al 100% en su uso, ya que los beneficios obtenidos son realmente significativos. También es necesaria la formación en cuanto a utilización de sistemas de grabación audiovisual, tan importantes en nuestras enseñanzas, así como el aprendizaje de programas y aplicaciones de edición y lectura de partituras y todas aquellas relacionadas con la investigación musical. Ciertamente, el alumnado ha puntuado con un 3.1 en SELFIE la pregunta de si en el centro aprende a utilizar tecnologías útiles para el desarrollo de un músico profesional, por lo que se entiende que, sin ser una nota realmente baja, aún queda un amplio margen de mejora en este aspecto.

Por otra parte, el COSCYL necesita adquirir materiales para el desarrollo de las actividades docentes y artísticas en un entorno TIC. Es el caso de un proyector y una gran pantalla, así como una serie de bafles y cajas para el Auditorio. También es necesaria la equipación, en sentido similar, de las aulas polivalentes, como la Sala de Cámara y el aula 0.02. Hasta hace unos meses, era sumamente necesaria la adquisición de nuevos equipos informáticos, así como pantallas

digitales, pero esta necesidad se ha visto subsanada recientemente con la llegada de material proveniente de la Junta de Castilla y León.

Entre nuestras debilidades también destaca la utilización de recursos algo anticuados en la administración, como el mejorable programa [CODEX](#), pero que son difícilmente subsanables por no existir competencia que desarrolle un mejor software. Además, la conexión a Internet (WIFI y por cable) del COSCYL es precaria, lenta y poco estable. Urge una solución en este sentido.

De hecho, si atendemos a los factores que limitan el uso de las tecnologías, indicados por profesorado y equipo directivo en SELFIE, vemos que la conexión a internet poco fiable o lenta aparece como la mayor de las preocupaciones, seguida por la falta de fondos y de apoyo técnico, y un equipo digital insuficiente. En cuanto a los resultados más bajos en el cuestionario, se corresponden con el uso de las TIC por parte de los alumnos en la evaluación de sus compañeros, la disponibilidad de asistencia técnica, el uso de datos digitales de alumnos concretos por parte del profesorado para mejorar la experiencia de aprendizaje y el uso de las TIC para la realización de proyectos interdisciplinares.

## 2.2. Objetivos del Plan de acción.

El presente proyecto tiene como objeto establecer una propuesta de acciones dirigidas a potenciar mediante el uso de las TIC tanto los principios educativos expuestos en el proyecto educativo de centro del Conservatorio Superior de Castilla y León, como todo lo concerniente a la gestión y organización del centro y lo relacionado con la infraestructura tanto física como digital del COSCYL.

Aunque somos conscientes de que este es nuestro primer Plan TIC, no queremos dejar de ser ambiciosos, a la par que realistas, con los objetivos que nos planteamos a partir de este momento. Estos objetivos son los ejes a partir de los cuales desarrollaremos las líneas de actuación plasmadas en el punto 3 de este documento.

Los vamos a clasificar en objetivos de dimensión educativa, de dimensión organizativa y de dimensión tecnológica:

### ▪ Objetivos de dimensión educativa.

- Aunar criterios y modelos metodológicos para el uso de las TIC entre los diferentes Departamentos y en todas las áreas y niveles educativos del COSCYL.
- Fomentar la utilización de aplicaciones que faciliten la comunicación entre distintos miembros de la comunidad educativa.
- Favorecer el uso de las TIC en las prácticas educativas interdepartamentales en favor de un aprendizaje integrado.
- Impulsar la utilización de los recursos audiovisuales que tiene el centro entre el profesorado y el alumnado.
- Fomentar el uso de aplicaciones relacionadas con el ámbito musical
- Adecuar el material en las clases, especialmente de tecnología musical, y en otros servicios (biblioteca, departamentos, salas de alumnos y profesores, etc. Ordenadores actualizados, equipos de sonido, etc.)
- Emplear elementos digitales como refuerzo y ampliación de conocimientos.
- Fomentar el empleo de las TIC como herramientas de trabajo en el proceso de enseñanza-aprendizaje, utilizándolas de forma activa por parte del alumnado.

- Desarrollo de iniciativas que evalúen la posible utilización de recursos tecnológicos en la docencia
  - **Objetivos de dimensión organizativa:**
    - Establecer una comisión TIC y definir sus tareas y funciones en el COSCYL.
    - Mejorar la organización y gestión del uso del material TIC del centro.
    - Estudiar posibles alternativas a la aplicación actual de gestión administrativa, CODEX.
    - Favorecer el uso de las TIC través de la gestión y flexibilización de horarios y espacios.
    - Establecer y mejorar los mecanismos de comunicación entre compañeros dentro del entorno educativo.
    - Planificar estrategias para la adquisición y renovación del equipamiento tecnológico.
    - Coordinar el trabajo interdepartamental y de la propia directiva por TEAMS y otras plataformas.
    - Fomentar el uso de los recursos ofrecidos por Educacyl.
    - Creación y utilización de repositorios entre profesores, entre profesores y alumnos, o entre el propio alumnado.
    - Promoción de la participación en la vida académica y extraacadémica del centro: uso de plataformas para la difusión de actividades (en desarrollo exitoso en este momento), participación SIGC, utilización de la página web (cada vez más accesible y práctica).
    - Evaluar las competencias del profesorado y alumnado en el uso de las TIC mediante SIGC.
    - Diseñar protocolos de actuación ante el nuevo profesorado y su adaptación e integración a las TIC en el proceso de enseñanza y aprendizaje del centro.
  - **Objetivos de dimensión tecnológica:**
    - Inventariar, valorar y diagnosticar los medios audiovisuales actuales con que cuenta el conservatorio.
    - Comprar material para la grabación, emisión en streaming, etc. en el centro, desarrollar y difundir ampliamente las actividades relacionadas y elaborar planes ambiciosos para seguir desarrollándose en estas áreas.
    - Mejorar la infraestructura de centro para favorecer la adquisición de la competencia digital.
    - Adquirir el equipamiento TIC de forma organizada, eficaz y adaptada a las necesidades del centro y del alumnado, para el desarrollo de la competencia digital.
    - Formar a los alumnos en el uso de las TIC y de las herramientas que utiliza el centro.
    - Mejorar la red WIFI y la velocidad de conexión en el conservatorio.
    - Mantener y nutrir de contenido la página web del centro y las redes sociales.
    - Elaborar un plan de mantenimiento del material informático, audiovisual y de redes del conservatorio.
    - Crear protocolos de seguridad digital en el COSCYL.

### **2.3. Tareas de temporalización del Plan.**

El plan de acciones que se describen a continuación se desarrollará a lo largo de cuatro cursos académicos, comenzando por el presente 2022-2023, pero además tendrá una proyección en el futuro. La revisión de este proyecto se desarrollará de manera continuada y por parte de todos los sectores de la comunidad educativa, teniendo en cuenta las acciones descritas en el apartado correspondiente, la disposición y equipamiento disponibles, las



actividades formativas realizadas, las recomendaciones de los órganos y asesores competentes y los resultados o conclusiones de los diferentes tipos de instrumentos de evaluación previstos.

Temporalización	Acción	Proceso/ elaboración	Responsable	Evaluación
Octubre 2022	Adscripción al Plan TIC	Reuniones con los mentores del CFIE	Director del COSCYL	No requiere
Octubre 2022- junio 2026	Cursos de formación para profesorado y alumnado relativo al uso de las TIC	Cursos formativos debidamente anunciados dirigidos al alumnado y profesorado del COSCYL, impartidos por profesores del centro y relativos al uso de las nuevas tecnologías: audiovisuales, iluminación, recursos de Educacyl, Microsoft 365+, diseño web, apps relacionadas con el ámbito musical y educativo, etc.	Comisión TIC y Coordinador cursos de formación del COSCYL	Al finalizar cada curso por medio de la herramienta del SIGC
	Coordinar las grabaciones audiovisuales y las emisiones en streaming que se realicen tanto dentro como fuera del COSCYL	Mediante la creación de un calendario mensual y anual, se coordinarán desde la Comisión TIC y la directiva del centro, todas las grabaciones y emisiones en streaming que se realicen.	Comisión TIC y Jefatura de Estudios adjunta,	Al final de cada trimestre mediante SIGC
	Actualizar la información de las redes sociales y la página web	Actualizar semanalmente o cuando sea necesario, la información de las actividades del centro tanto en las redes sociales como en la página web	Departamento de Culturales, Técnico de audiovisuales y Jefatura de Estudios adjunta	A final de cada curso mediante SIGC
	Favorecer el uso de las TIC en las prácticas educativas interdepartamentales en favor de un aprendizaje integrado	A lo largo del curso, en las actividades de Talleres y de grandes agrupaciones se impulsará el uso de recursos tecnológicos como la música pregrabada, la electrónica en vivo, la proyección de materiales videográficos y las grabaciones.	Comisión TIC y coordinadores de los grandes proyectos del COSCYL	A final de cada curso mediante SIGC

Temporalización	Acción	Proceso/ elaboración	Responsable	Evaluación
Noviembre 2022	Nombramiento de responsables Comisión TIC	Reuniones con los miembros del claustro propuestos	Director y Jefe de Estudios	No requiere
Noviembre-enero 2022	Proceso formativo de los responsables de la Comisión TIC	Formación vía online por parte del CFIE-Salamanca	CFIE-Salamanca	El propio CFIE-Salamanca
	Redacción del primer borrador del Plan CoDiCe TIC	Elaborar el contenido del primer borrador del Plan TIC	Coordinadores de la Comisión TIC	Mentores Plan TIC
	Dotación audiovisual de la Sala de Cámara	Comprar y montar en la Sala de Cámara un nuevo equipo de grabación audiovisual	Técnico de audiovisuales y coordinador de la Comisión TIC	Al finalizar el curso mediante SIGC
Diciembre 2022	Encuesta SELFIE de centro	Completada vía telemática	Director y Secretario	Autoevaluación
	Nombramiento de la Comisión TIC y definición de tareas y funciones	Reunión informativa para nombrar y asignar funciones a los miembros de la Comisión TIC	Director y Jefe de Estudios	No requiere
	Redacción de documentos relacionados con los derechos de imagen de la comunidad educativa del centro	Redactar los documentos necesarios para que legalmente tanto el COSCYL como su comunidad educativa, queden amparados en los casos de cesión de imagen y sonido	Miembros de la Comisión TIC	Junta directiva
Diciembre 2022- febrero 2023	Apertura del nuevo canal de YouTube del centro y dotación de contenido	Revisión de las grabaciones ya guardadas y edición de las mismas. Inicio del nuevo Canal YouTube COSCYL	Técnico de audiovisuales y miembros de la Comisión TIC	Al finalizar el curso mediante SIGC
	Gestión, distribución y uso de los recursos TIC enviados por la Consejería de Educación de CyL	Después de un estudio previo, se asignarán los nuevos recursos TIC recibidos en el COSCYL a aquellas aulas en las que se impartan materias que necesiten pantallas, pizarras digitales u ordenadores, con especial atención a las aulas de tecnología musical y electroacústica. También se distribuirá el material entre los despachos de la directiva, la sala de profesores, la secretaría y la biblioteca. Por último, se proveerá de material a los espacios interdisciplinares: Aula 0.02, Coro B, Sala de cámara y Auditorio, si fuera necesario	Junta directiva	A través de SIGC al final del curso

Temporalización	Acción	Proceso/ elaboración	Responsable	Evaluación
Enero-febrero 2023	Revisar y completar el inventario de todos los materiales TIC del centro	Partiendo del documento previo, detallado solamente hasta enero de 2019, comprobar la localización de los materiales TIC del centro, comprobando su estado y añadiendo los que se han comprado a partir de esa fecha.	Secretario y miembros de la Comisión TIC	Evaluación y revisión por parte de la junta directiva
	Crear una normativa para el uso del material TIC	Poner detalladamente por escrito todo lo referente al uso del material TIC del centro y hacerlo extensible a todos los Departamentos y al alumnado	Técnico de audiovisuales y miembros de la Comisión TIC	Evaluación y revisión por parte de la junta directiva
	Realizar encuestas a toda la comunidad educativa del centro	Por medio del SIGC y del SELFIE, realizar encuestas a toda la comunidad del COSCYL relativas al uso de las TIC	Miembros Comisión TIC	Autoevaluación por medio de SIGC y de SELFIE
	Adquisición e instalación pantalla y proyector en el auditorio	Después de solicitar a la Delegación de Educación de la Junta de Castilla y León la necesidad de adquirir urgentemente una pantalla y un proyector de dimensiones adecuadas al Auditorio del centro, se procederá a su compra e instalación	Secretario académico y técnicos de montaje	Evaluación y revisión por parte de la Comisión TIC
	Asesoramiento por parte de especialistas en seguridad e innovación digital	Asesoramiento por parte de los responsables del SATIC, SIGIE, Unidad de informática DPE de Salamanca y Servicio Tratamiento de la Información de la Consejería de Educación	Secretario académico y Comisión TIC	Autoevaluación

Temporalización	Acción	Proceso/ elaboración	Responsable	Evaluación
Febrero-mayo 2023	Revisión de todas las Guías Académicas y Docentes para la inclusión en ellas de todo lo referente a las TIC	Por medio de los jefes de departamento, se instará a todo el claustro a revisar las guías docentes para incluir en ellas todo lo relativo al uso de las TIC en el aula	Junta directiva y jefaturas de departamento	A través de SIGC al final de cada curso
	Mejora de las conexiones de internet del centro: WIFI y cable	Evaluar el sistema de conexión WIFI y por cable actual por parte de los técnicos encargados de su mantenimiento. Mejorar el estado de la conexión WIFI y por cable del conservatorio.	Secretario y responsable de recursos informáticos	A través de SIGC al final de cada curso
	Elaborar un plan de mantenimiento del material informático, audiovisual y de redes del conservatorio	Elaborar un plan para establecer de manera regular aquellas labores de mantenimiento (formateo y limpieza de equipos, retirada de dispositivos obsoletos, etc.) que se precisen en los recursos e infraestructura tecnológica, tanto informática como de equipos de audio y vídeo	Comisión TIC y responsables de recursos audiovisuales e informáticos	A través de SIGC al final de cada curso
Febrero-marzo 2023	Finalizar la elaboración del Plan CoDiCe TIC	Finalizar de detallar el contenido del Plan TIC	Coordinadores de la Comisión TIC	Mentores Plan TIC
	Elaborar un Plan de acogida para nuevos profesores del COSCYL	Formar un equipo entre jefatura y un miembro de la comisión TIC para tener listo en este curso un definitivo Plan de acogida que plasme estrategias como introducir al nuevo profesorado en la sección "Docentes" del Área Privada de nuestra página web, así como el uso del CODEX, la app Aulario o el programa ERASMUS	Jefatura de estudios y Comisión TIC	A través de SIGC al final de cada curso

Temporalización	Acción	Proceso/ elaboración	Responsable	Evaluación
Marzo-junio 2023	Estudio de posibles alternativas a la aplicación actual de gestión administrativa, CODEX	Investigar sobre aplicaciones similares al CODEX que estén disponibles para comprobar si alguna puede suplir las carencias de esta aplicación sin verse perjudicados otros factores.	Junta directiva y Comisión TIC	A través de SIGC a toda la comunidad educativa, incluidos los administrativos y el bibliotecario
	Formación de alumnado y profesorado en cuanto a seguridad digital	Después del asesoramiento por parte del secretario académico y de miembros de la Comisión TIC, se formará al alumnado y al profesorado en seguridad digital	Secretario académico y Comisión TIC	A través de SIGC al final de cada curso
	Creación de un protocolo de seguridad digital para el COSCYL	Después del asesoramiento por parte de los responsables del SATIC, SIGIE, Unidad de informática DPE de Salamanca y Servicio Tratamiento de la Información de la Consejería de Educación, se creará un protocolo de seguridad digital para ser implementado en página web, correos corporativos, redes sociales y demás medios digitales utilizados en el centro.	Secretario académico y Comisión TIC	A través de SIGC al final de cada curso
Marzo 2023-junio 2026	Aunar criterios y modelos metodológicos para el uso de las TIC entre los diferentes Departamentos y en todas las áreas y niveles educativos del COSCYL	Generar grupos de TEAMS de profesores divididos por grupos de alumnos (instrumentos, voz, musicología, etnomusicología y composición) con el fin de propiciar un trasvase de información que tenga como base la educación integral de cada alumno. Y que, a su vez, revisen y adapten sus criterios y modelos metodológicos para trabajar en equipo en los diferentes	Junta directiva y Comisión TIC	A través de SIGC al final de cada curso

		niveles educativos. En dichos grupos siempre estarán presentes los responsables de esta acción: el director, el jefe de estudios y el coordinador TIC, para así lograr una cohesión de criterios entre todos		
	Fomentar la utilización de aplicaciones que faciliten la comunicación entre distintos miembros de la comunidad educativa	Potenciar el uso en el aula de recursos educativos del Portal de Educación de Castilla y León. Crear o renovar grupos de TEAMS entre alumnos y profesores. Promover la utilización de OneDrive para compartir archivos de vídeo y de audio entre alumnos y profesores. Generalización del uso de la aplicación TEAMS	Junta directiva y Comisión TIC	A través de SIGC al final de cada curso
	Potenciar la creación de nuevos recursos digitales entre el profesorado del centro	Se recomendará que la mayoría de los departamentos y profesores hagan públicos sus repositorios de partituras, vídeos y audios en un enlace que pueda ser ubicado en la página web del centro. También se potenciará la creación de páginas en la que se incluyan recursos didácticos.	Dirección y Comisión TIC	A través de SIGC al final de cada curso
	Rediseñar la página web del centro	Formar un grupo de trabajo que pida colaboración exterior a varios diseñadores web para encontrar el diseño más atractivo e impactante de cara a difundir el trabajo del centro al exterior.  Contratar al programador que mejor diseño nos proponga y facilitarle toda la información que necesite	Junta directiva apoyada en la Comisión TIC	A través de SIGC al final de cada curso

Temporalización	Acción	Proceso/ elaboración	Responsable	Evaluación
Abril-julio 2023	Diseñar un plan de acogida del alumnado en el que las TIC tengan un papel relevante	Crear un plan de acogida del alumnado en el que se genere el conocimiento de prácticas que velen por la privacidad, la integridad y la seguridad de las personas, en especial de la propiedad intelectual, así como la utilización de recursos y procedimientos TIC seguros	Junta directiva	A través de SIGC en octubre de 2023
Mayo-junio 2023	Realizar encuestas a toda la comunidad educativa del centro	Por medio del SIGC y del SELFIE, realizar encuestas a toda la comunidad del COSCYL relativas al uso de las TIC	Miembros Comisión TIC	Autoevaluación por medio de SIGC y de SELFIE
Septiembre-octubre 2023	Revisión de todas las Guías Académicas y Docentes para la inclusión en ellas de todo lo referente a las TIC	Por medio de los jefes de departamento, se instará a todo el claustro a revisar las guías docentes para incluir en ellas todo lo relativo al uso de las TIC en el aula	Junta directiva y jefaturas de departamento	A través de SIGC al final de cada curso
	Renovación Comisión TIC	Si hiciera falta, incluir nuevos miembros y asignar funciones dentro de la Comisión TIC	Director y Jefe de Estudios	No requiere
	Revisión planes de bienvenida a profesores y alumnos	Revisar y mejorar los planes de bienvenida incluyéndolos en la página web (zona privada de profesores y/o alumnos)	Comisión TIC y Junta Directiva	A través de SIGC
Octubre-noviembre 2023	Revisión y puesta al día del Plan CoDiCe TIC	Revisión y puesta al día del Plan CoDiCe TIC	Comisión TIC y Junta Directiva	A través de SIGC
	Revisión de los documentos relacionados con los derechos de imagen	Revisar los documentos necesarios para que legalmente tanto el COSCYL como su comunidad educativa, queden amparados en los casos de cesión de imagen y sonido	Miembros de la Comisión TIC	Junta directiva

Temporalización	Acción	Proceso/ elaboración	Responsable	Evaluación
Octubre 2023- junio 2024	Revisar y completar el inventario de todos los materiales TIC del centro	Partiendo del documento previo, detallado solamente hasta enero de 2019, comprobar la localización de los materiales TIC del centro, comprobando su estado y añadiendo los que se han comprado a partir de esa fecha.	Secretario y miembros de la Comisión TIC	Evaluación y revisión por parte de la junta directiva
	Realizar encuestas a toda la comunidad educativa del centro	Por medio del SIGC y del SELFIE, realizar encuestas a toda la comunidad del COSCYL relativas al uso de las TIC	Miembros Comisión TIC	Autoevaluación por medio de SIGC y de SELFIE
	Revisión de todas las Guías Académicas y Docentes para la inclusión en ellas de todo lo referente a las TIC	Por medio de los jefes de departamento, se instará a todo el claustro a revisar las guías docentes para incluir en ellas todo lo relativo al uso de las TIC en el aula	Junta directiva y jefaturas de departamento	A través de SIGC al final de cada curso
	Revisión del plan de mantenimiento del material informático, audiovisual y de redes del conservatorio	Revisar el plan creado para establecer de manera regular aquellas labores de mantenimiento (formateo y limpieza de equipos, retirada de dispositivos obsoletos, etc.) que se precisen en los recursos e infraestructura tecnológica, tanto informática como de equipos de audio y vídeo	Comisión TIC y responsables de recursos audiovisuales e informáticos	A través de SIGC al final de cada curso
	Actualización protocolo de seguridad digital para el COSCYL	Actualización del protocolo de seguridad digital implementado en página web, correos corporativos, redes sociales y demás medios digitales utilizados en el centro.	Secretario académico y Comisión TIC	A través de SIGC al final de cada curso



## 2.4. Estrategias y procesos para la difusión y dinamización del Plan.

*Estrategias para la difusión plan digital:* Al inicio de cada curso académico, se dará a conocer el calendario de actuaciones a llevar a cabo durante el mismo. Para su difusión, el Plan TIC se publicará en la web del centro, después de su aprobación por parte del claustro y del Consejo de Centro. La web institucional será el epicentro donde se dará difusión a los documentos y enlaces más relevantes de este Plan Digital CoDiCe TIC, desde los documentos de acogida a los miembros de nuestra comunidad educativa, guías de uso, etc. hasta el propio documento.

*Dinamización del plan de acción:* Se ocupará principalmente la comisión TIC, implicando a todo el profesorado en su desarrollo, especialmente en las actividades de departamento didáctico, la acción tutorial y la coordinación con el responsable de actividades extraescolares y complementarias. Los miembros de la comisión TIC facilitarán el asesoramiento a aquellos miembros de la comunidad educativa que lo precisen, así como coordinarán las actividades formativas, de seguimiento y de evaluación del plan dentro de sus actividades docentes y en los contextos en los que para cada situación se determine. Para ello se utilizará, entre otras, la herramienta del SIGC.

*Fomento de la participación e implicación en el mismo:* Se programarán actividades específicas de formación, dirigidas a facilitar el uso y manejo de las TIC, así como a implementar los aspectos de mejora previstos en el plan. Las acciones formativas expuestas en este plan se coordinarán dentro del Plan de Formación de Centro, por lo que las acciones educativas de ambos documentos se encuentran profundamente relacionadas.

*Otras actividades:* Los grupos de trabajo, proyectos de investigación u otras actividades no incluidas en el plan de formación se difundirán a través de las redes sociales de nuestro centro, recopilando datos o generando materiales que también establecerán sinergias con el desarrollo de este plan digital.

## 3. LÍNEAS DE ACTUACIÓN

El COSCYL quiere aprovechar la puesta en marcha de este plan para organizar, desarrollar y evaluar las muchas acciones ya iniciadas por las directivas anteriores, las desarrolladas individualmente por profesores o grupos de profesores, y sobre todo establecer una planificación para hacer de este tema un pilar fundamental dentro del desarrollo del centro.

A continuación, se detallan todas las líneas de actuación programadas en este plan, que incluyen todos los ámbitos de organización del centro.

### 3.1. Organización, gestión y liderazgo.

- Funciones, tareas, responsabilidades y líneas de actuación:

Con la redacción de este plan CODICE TIC, se inicia una nueva etapa en el desarrollo de las Tecnologías de la Información y la Comunicación en el COSCYL, en la que queremos planificar y organizar las acciones que se emprendan en este sentido. Una etapa que pretendemos sea la continuación del gran desarrollo que ha tenido el centro en este ámbito en los últimos años y



en la que pretendemos que el centro se convierta en una referencia dentro de los centros de enseñanza musical.

Fruto de este primer impulso, se ha creado la comisión TIC en el centro encargada en un primer momento de la redacción de este documento, así como la evaluación del desarrollo de las TIC, las competencias de alumnado y profesorado, etc. Esta comisión está formada por los siguientes miembros (se consignan los nombres de los profesores que actualmente ejercendichas funciones):

- Presidente de la comisión TIC: Lorenzo Messeguer Luján (director del centro)
- Jefe de estudios de grado: Álvaro Martín Sánchez
- Jefe de estudios de Máster: Dimitri Van Halderen
- Secretario: Samuel Maillo de Pablo
- Coordinador TIC: Alberto Rosado Carabias
- Responsable de formación: Pilar Montoya Chica
- Responsable Redes Sociales: Darío Meta Barnatán (jefe departamento actividades culturales)
- Coordinador SIGC: Tomás Martín
- Coordinador de recursos informáticos: José Ignacio Estrada
- Coordinador de medios audiovisuales: Hugo Geller
- Docentes de apoyo: David Mínguez de Pablos, Pedro López López, Alejandro Martínez, David Martín Gutiérrez,

La comisión TIC, es la encargada de elaborar el Plan CODICE TIC, poner en marcha las acciones definidas en el plan, supervisar su funcionamiento, evaluarlo junto al Sistema Interno de Garantía de la Calidad, y elaborar las propuestas de mejora que serán la base de cada nuevo plan de digitalización.

El equipo directivo deberá, además, informar del plan y de sus resultados al claustro de profesores y al Consejo de Centro, y deberá presentarlo en Comisión de Ordenación Académica para su discusión, posible rectificación y aprobación.

Las **funciones** de los miembros de la comisión quedan establecidas de la siguiente manera: Presidente (director del centro):

- Nombrar a los miembros de la comisión TIC.
- Convocar y presidir las reuniones de la comisión TIC.
- Supervisar la evaluación y seguimiento del plan digital.
- Poner en marcha los medios necesarios para el desarrollo del plan CODICE TIC.
- Gestionar las incidencias que pudieran surgir en el desarrollo del plan.

Secretario (secretario del centro):

- Escribir las actas de la comisión.
- Supervisar y organizar el inventario de material TIC.
- Gestionar la compra de nuevo material.

Jefes de estudio de Grado y Máster:

- Organizar la utilización de espacios.



- Supervisar la utilización del material audiovisual.

**Coordinador TIC:**

- Coordinar la elaboración del plan digital.
- Supervisar, en colaboración con el resto de los miembros de la comisión, el funcionamiento del plan mientras esté vigente.

**Responsable de recursos informáticos:**

- Actualización y mantenimiento de los medios informáticos del centro.
- Actualización e instalación de las aplicaciones informáticas.
- Mediación con Centro de Atención a Usuarios (CAU).

**Responsable medios audiovisuales:**

- Mantenimiento de los medios audiovisuales.
- Organización del uso de los medios audiovisuales.
- Supervisión del estado del material tras el uso del material.

**Responsable de formación del profesorado (coordinador de formación):**

- Organizar los cursos de profesorado que emanan de este plan y cualquier otra propuesta que surgiera relacionada con este ámbito.
- Analizar las demandas de formación del profesorado junto con el Equipo Directivo para elaborar propuestas formativas.

**Responsable de la página web [www.coscyl.com](http://www.coscyl.com):**

- Actualizar la página web.
- Supervisar el buen funcionamiento de la página web.

**Responsable de Redes Sociales:**

- Gestión de las redes sociales del centro.

**Comisión de Organización Académica:**

- Aprobar el plan CODICE TIC.
- Proponer mejoras en el plan.

**Coordinador SIGC:**

- Colaborar en la evaluación del plan digital.
- Elevar propuestas de evaluación del desarrollo digital del centro, en el SIGC.

- El Plan Digital CoDiCe TIC en relación con los documentos y planes institucionales

En estos momentos se están desarrollando algunos documentos básicos para la organización del centro. En cada uno de ellos, se describen los rasgos generales de los objetivos del conservatorio en el ámbito de la digitalización y enseñanza en competencias digitales. También se detalla cómo el centro define sus actuaciones en este ámbito por medio del plan CODICE TIC.

Ya se han desarrollado el Plan de Acogida que recoge los objetivos descritos en este plan CODICE TIC, el Plan de Acción Tutorial que incluye un apartado en el que se describe el uso de



las TIC en este ámbito, y el plan de formación, donde se puede comprobar los cursos y otras actividades programadas para el presente curso 2022-2023 para la mejora de la formación del profesorado en el ámbito de las TIC.

- Integración de las TIC en los procesos administrativos y educativos en el centro: gestión, organización, acciones y evaluación.

Las TIC están presentes en todos (o casi todos) los procesos administrativos, aunque se pretende evaluar la satisfacción de la comunidad educativa para mejorarlos. El uso de la plataforma TEAMS está siendo importante para facilitar la coordinación, gestión, desarrollo de propuestas. El centro dispone de un SIGC que desarrolla la evaluación de la satisfacción y el desarrollo de propuestas de mejora del centro, en la que se tiene en cuenta este aspecto y se tendrá mucho más en cuenta en el futuro.

Para ello el Plan prevé las siguientes:

- Propuestas de innovación y mejora:

<b>3.1 Organización, gestión y liderazgo</b>	
<b>Acción 1: Definición de las tareas y funciones de la comisión TIC en el COSCYL</b>	
Medidas	- Constituir oficialmente la comisión TIC - Definir las funciones de los miembros de la comisión TIC - Encomendar las tareas de cada uno de los miembros de la comisión TIC.
Estrategia de desarrollo	Nombrar un coordinador para que lidere la comisión TIC del centro. Nombrar a los profesores encargados de formar dicha comisión. Asignar tareas a dichos profesores, en relación a las que establezca la directiva del centro
Responsable	Director, Jefes de estudio y Secretario
Temporalización	Noviembre 2022 a marzo de 2023

<b>3.1 Organización, gestión y liderazgo</b>	
<b>Acción 3: Mejora en la organización y gestión del uso del material TIC del COSCYL</b>	
Medidas	- Crear una normativa para el uso del material TIC - Crear calendarios online que regulen la utilización de los materiales TIC
Estrategia de desarrollo	Generar una serie de normas para el uso correcto de los materiales electrónicos y audiovisuales del centro tanto por parte de alumnos como del profesorado. Utilizar TEAMS para organizar mediante un calendario la utilización de cada uno de los materiales electrónicos y audiovisuales del conservatorio.
Responsable	Comisión TIC junto con la directiva
Temporalización	A lo largo del curso académico

### 3.1 Organización, gestión y liderazgo

<b>Acción 4: Estudio de posibles alternativas a la aplicación actual de gestión administrativa, CODEX.</b>	
Medidas	-Evaluar los puntos fuertes y débiles de la aplicación actual -Valorar otras aplicaciones que puedan sustituirla.
Estrategia de desarrollo	Recabar información de los usuarios de CODEX mediante cuestionarios o encuestas para conocer sus fortalezas y debilidades. Investigar aplicaciones similares que estén disponibles para comprobar si alguna puede suplir las carencias de CODEX sin verse perjudicados otros factores.
Responsable	Comisión TIC junto con la directiva
Temporalización	A lo largo del curso académico

### 3.1 Organización, gestión y liderazgo

<b>Acción 5: Optimización los recursos del Office 365</b>	
Medidas	Fomentar entre los usuarios de nuestra comunidad educativa la utilización de los recursos ofrecidos a los usuarios del Portal de educación (Microsoft Stream, Forms, SharePoint, Yammer; y la estimulación de los entornos virtuales de aprendizaje seguros (Aulas Moodle, etc.).
Estrategia de desarrollo	Difundir a la comunidad educativa todas las actualizaciones ejecutadas por los desarrolladores de los recursos del Portal de educación y de la plataforma CentrosNet y su APP. Actualizar y difundir en la web institucional toda la información relativa a repositorios digitales de partituras, plataformas educativas y de formación, espacios virtuales de aprendizaje y redes sociales.
Responsable	Comisión TIC
Temporalización	A lo largo del curso académico

### 3.2. Prácticas de enseñanza y aprendizaje.

- Proceso de integración didáctica de las TIC.

El profesorado y el alumnado del COSCYL es consciente de la necesidad de integrar las TIC en la formación musical a nivel superior. El proceso de integración de las TIC en este conservatorio ha venido desarrollándose desde su inicio. Por una parte, se han ido implementando de una manera progresiva los sistemas de grabación-reproducción tanto de audio como de vídeo desde 1998 hasta la actualidad. Por otra parte, la visibilidad de la actividad didáctica de docentes y alumnos ha tenido un constante crecimiento desde que aparecieron las redes sociales. De hecho, en este momento, el COSCYL está presente de manera habitual en Twitter, Facebook, Instagram y YouTube. Finalmente, desde el punto de vista puramente didáctico, tendríamos que separar la utilización de las herramientas TIC dependiendo de si la enseñanza es de materias teóricas o si, en cambio, es de materias puramente instrumentales. En las primeras, el uso de las TIC se ha ido poniendo en práctica en los últimos años con la utilización de las herramientas que nos ofrece el Portal de Educación de la Junta de Castilla y León (OneDrive, Office 365, MS Teams) así como los diferentes entornos virtuales de aprendizaje

(grupos de Teams, Aulas Moodle, MyMusicClass, etc.). En cuanto a las enseñanzas prácticas, las instrumentales y vocales, la utilización de los recursos audiovisuales que ofrece el COSCYL, están sirviendo de motivación para alumnos y profesorado para llevar a cabo una mejora del sistema de aprendizaje. Por otra parte, la utilización de apps para la edición y visualización de partituras ha supuesto un avance en el campo de la integración didáctica de las TIC en nuestro conservatorio. En este caso, hablamos de apps como ForScore, Musescore, Piascore, Notion, NotationPad o webs como nkoda e IMSLP. Señalar, por último, que en asignaturas como tecnología musical o composición por medios electrónicos, las TIC son herramientas básicas dentro de sus metodologías.

Aunque las TIC están, como hemos visto, presentes en los procesos didácticos del COSCYL, aún queda un largo camino por recorrer, sobre todo para que sea mayor el número de alumnos y profesores utilicen la tecnología dentro de sus entornos de aprendizaje.

- Criterios y modelos metodológicos y didácticos para la integración de las tecnologías en el aula.

El proceso de integración de los recursos didácticos referentes a las TIC en las aulas del COSCYL se ha realizado hasta ahora siguiendo los criterios y modelos metodológicos dictados por cada uno de los Departamentos, tanto de enseñanzas teóricas como de instrumentales, vocales o transversales. Si bien desde la directiva del centro se han tratado de definir dichos objetivos a través del Plan Educativo de Centro, estos aún están pendientes de un desarrollo por parte del centro.

Como criterios metodológicos para la integración de las TIC en las aulas, caben destacar los siguientes:

- La didáctica de la educación superior debe ser una didáctica desarrolladora, contextualizada, integral y humanista.
- La enseñanza debería ampliar su zona de desarrollo próximo, no como distancia, sino como espacio interactivo del aprendizaje del proceso musical.
- La integración en el aula superior de enseñanza artística de las TIC debe hacerse partiendo de un adecuado diagnóstico de los estudiantes, en vista a que desarrollen de forma óptima sus potencialidades y también permita vincular el aula con su entorno.
- Es fundamental que esta integración prepare al alumno de cara a su futuro profesional, tanto en el terreno de la práctica como en el de la difusión de su trabajo.

En cuanto a los modelos metodológicos y didácticos utilizados en el COSCYL, como hemos observado anteriormente, cada departamento ha implementado una serie de sistemas para integrar las TIC en las aulas. Por regla general, y según lo expresado en el Plan educativo de Centro, el COSCYL utiliza metodologías activas entendidas como aquellas técnicas y estrategias que utiliza el docente para convertir el proceso de enseñanza en actividades que fomenten la participación activa del estudiante y lleven al aprendizaje. Las resumimos a continuación:

- Utilización de las TIC para simplificar tareas. Es el caso de la edición de partituras tanto para su análisis en el aula como para el trabajo individual y en grupos.
- Dotar al profesorado y al alumnado de la oportunidad de experimentación y utilización gradual de herramientas de grabación y edición tanto de audio como de vídeo.

- Fomentar el uso de las nuevas tecnologías audiovisuales para crear una capacidad crítica que vaya más allá de la propia percepción individual.
  - Combinar continuamente actividades presenciales con tareas docentes desarrollar mediante herramientas TIC sin la presencia física del profesor y que permitan, además, el vínculo de la teoría con la práctica.
  - Generar un espacio interdisciplinar entre asignaturas y departamentos a la hora de generar un trasvase de información que potencie el proceso formativo del alumnado.
- Procesos de individualización para la inclusión educativa.

El uso de las TIC en el aula nos puede ayudar a conseguir una inclusión educativa del alumnado, sobre todo si las utilizamos como vehículo para superar las distintas barreras de aprendizaje y del mismo modo la dificultad de adaptarse al entorno que algunos alumnos pueden llegar a tener.

En el caso de un centro de enseñanzas musicales superiores como el COSCYL, hay que tener en cuenta que se dan de manera sincrónica dos tipos de enseñanza: la individual, en lo que se refiere a la enseñanza tanto instrumental como vocal, y la grupal, en las clases de Musicología o Etnomusicología, aparte de todas las asignaturas colectivas, desde Historia de la música hasta las agrupaciones corales, pasando por música de cámara, orquesta, armonía y un largo etcétera.

El contacto por medio de las TIC entre los diferentes Departamentos y los profesores de distintas asignaturas, pueden ayudar a trazar planes individualizados que favorezcan la inclusión educativa. Por otra parte, agrupaciones como los coros, orquestas o bandas, tienen en su ADN la inclusión de todos sus miembros, independientemente de su nivel de formación, su nivel sociocultural, raza o posible discapacidad.

- Propuesta de innovación y mejora:

<b>3.2. Prácticas de enseñanza y aprendizaje</b>	
<b>Acción 1: Aunar criterios y modelos metodológicos para el uso de las TIC entre los diferentes Departamentos y en todas las áreas y niveles educativos del COSCYL.</b>	
Medidas	<ul style="list-style-type: none"> <li>- Fomentar el trasvase de ideas de carácter metodológico que utilicen las TIC entre el profesorado.</li> <li>- Propiciar el uso de metodologías colaborativas entre departamentos.</li> </ul>
Estrategia de desarrollo	<ul style="list-style-type: none"> <li>- Generar grupos de TEAMS de profesores divididos por grupos de alumnos (instrumentos, voz, musicología, etnomusicología y composición) con el fin de propiciar un trasvase de información que tenga como base la educación integral de cada alumno. Y que, a su vez, revisen y adapten sus criterios y modelos metodológicos para trabajar en equipo en los diferentes niveles educativos.</li> </ul> <p>En dichos grupos siempre estarán presentes los responsables de esta acción: el director, el jefe de estudios y el coordinador TIC, para así lograr una cohesión de criterios entre todos.</p>
Responsable	Dirección, Jefatura de estudios y Comisión TIC
Temporalización	Puesta en marcha el primer semestre de 2023 para su aplicación a partir del curso 2023-2024

3.2. Prácticas de enseñanza y aprendizaje	
<b>Acción 2: Fomentar la utilización de aplicaciones que faciliten la comunicación entre distintos miembros de la comunidad educativa.</b>	
Medidas	<ul style="list-style-type: none"> <li>- Potenciar el uso en el aula de recursos educativos del Portal de Educación de Castilla y León.</li> <li>- Creación o renovación de grupos de TEAMS entre alumnos y profesores.</li> <li>- Promover la utilización de OneDrive para compartir archivos de vídeo y de audio entre alumnos y profesores.</li> <li>- Generalización del uso de la aplicación TEAMS.</li> </ul>
Estrategia de desarrollo	Aunque todo el centro está, teóricamente, conectado a través de educacyl, su utilización es aún algo precaria por parte tanto del alumnado como del profesorado. Desde el equipo TIC y la directiva del centro, se seguirá impulsando su utilización haciendo especial hincapié en las posibilidades que ofrecen TEAMS y OneDrive de compartir y transferir recursos didácticos en pos de una mejor adquisición de conocimientos.
Responsable	Dirección, Jefatura de estudios y Comisión TIC
Temporalización	A partir de 2023 en adelante

3.2. Prácticas de enseñanza y aprendizaje	
<b>Acción 3: Favorecer el uso de las TIC en las prácticas educativas interdepartamentales en favor de un aprendizaje integrado</b>	
Medidas	Proponer actividades de enseñanza aprendizaje de carácter transversal y tecnológico que favorezcan el aprendizaje desde una perspectiva más integral
Estrategia de desarrollo	A lo largo del curso, en las actividades de Talleres y de grandes agrupaciones se impulsará el uso de recursos tecnológicos como la música pregrabada, la electrónica en vivo, la proyección de materiales videográficos y las grabaciones.
Responsable	Comisión TIC y coordinadores de los grandes proyectos del COSCYL
Temporalización	Esta acción está ya en marcha y se impulsará a partir de 2023.

3.2. Prácticas de enseñanza y aprendizaje	
<b>Acción 4: Impulsar la utilización de los recursos audiovisuales que tiene el centro entre el profesorado y el alumnado.</b>	
Medidas	- Cursos a alumnos y profesores sobre la utilización de los recursos audiovisuales del centro
Estrategia de desarrollo	Desde el mes de noviembre de 2022 se están realizando una serie de cursos para facilitar el manejo de los materiales dispuestos en el Auditorio y la Sala de Cámara para que tanto alumnos como profesores sepan utilizarlos de una manera correcta.
Responsable	Comisión TIC



Temporalización	Desde noviembre de 2022 hasta mayo de 2026
-----------------	--

3.2. Prácticas de enseñanza y aprendizaje	
<b>Acción 5: Impulsar el uso de apps relacionadas con el ámbito musical</b>	
Medidas	- Cursos dirigido a alumnos y profesores sobre el uso de apps de edición y visionado de partituras.
Estrategia de desarrollo	Formación mediante cursos online o presenciales para la utilización de apps como ForScore, Muscore, Piascore, Notion, NotationPad o webs como nkoda e IMSLP.
Responsable	Comisión TIC
Temporalización	Desde enero de 2023 a junio de 2026

### 3.3. Desarrollo profesional.

- Procesos para la detección de las necesidades formativas del profesorado

Con el objetivo de mantener siempre vigente una conexión entre la sociedad actual, en constante cambio, y la educación que se imparte en las aulas a los alumnos que forman parte de esa sociedad, se hace necesaria la formación permanente del profesorado. De esta forma, se garantizará su competencia a la hora de hacer frente a los retos actuales de la enseñanza y al desarrollo de los nuevos currículos. El profesorado necesita por tanto acrecentar y actualizar sus competencias profesionales y dotarse de estrategias y recursos para intervenir en una realidad educativa compleja, dando respuesta también a las propias expectativas de mejora de los docentes en su ejercicio profesional, aprendizaje, promoción y satisfacción laboral.

La formación permanente es considerada como un proceso estratégico, cuya gestión y concepción debe abordarse desde una óptica integradora que contemple la detección de necesidades, teniendo en cuenta también las propias expectativas del profesorado, la planificación y realización de actividades formativas que propicien la interacción educativa concreta, la comunicación y difusión de la oferta y la evaluación de los resultados obtenidos.

Para conocer la opinión de los profesores en cuanto a sus necesidades de Formación Permanente, se pone a su disposición un formulario que pueden cumplimentar y presentar en el CFIE a través del responsable de Formación del centro.

En lo tocante a las TIC, es obvio que continuamente se están generando y poniendo a disposición del público general y de los docentes en particular, diversas herramientas que pueden ser utilizadas tanto en el aula como en las labores de comunicación y organización entre los miembros de la comunidad educativa. En gran medida será el propio profesorado, a través de los cauces establecidos, quien indique cuáles son las oportunidades y necesidades que se ocasionan con la constante actualización de dichas herramientas.

- Estructuración del proceso formativo para la integración curricular de las TIC

La competencia digital se revela imprescindible, no sólo como una habilidad en sí misma, sino también como una herramienta para adquirir otras competencias como el trabajo en equipo o aprender a aprender. Por ello, se puede considerar una competencia transversal que



debe ser trabajada para favorecer la integración curricular de las TIC, no sólo de forma testimonial, sino de manera que realmente se consigan aprovechar las oportunidades que nos brindan en multitud de aspectos diferentes.

No se han definido todavía itinerarios específicos en la formación personal y profesional; aun así, las acciones llevadas a cabo en materia de Formación Permanente han supuesto unos primeros pasos para que se lleve a cabo la integración curricular de las TIC.

Nuestro Plan de Formación TIC del centro en la formación se dirige a mejorar la competencia digital del profesorado en estos aspectos:

- Detección de necesidades de formación (incorporación de nuevos aspectos al PFC).
  - Impulsar la formación entre compañeros, valorando la posibilidad de realizar algún Proyecto de Formación en el que los ponentes sean compañeros del centro con experiencia en la utilización con aulas virtuales y blogs del centro, para impulsar su uso entre el profesorado que todavía no los maneje. Esto es algo que ya se ha hecho en el COSCYL durante los años anteriores, y ha obtenido un resultado más que satisfactorio.
  - Potenciar y facilitar actividades de formación relacionadas con las TIC.
- Estrategias de acogida para la integración y adaptación del profesorado.

El Plan de Acogida del COSCYL es un protocolo que define las actuaciones que se llevan a cabo cuando un/a nuevo/a profesor/a entra a formar parte del claustro del conservatorio. En cuanto a la parte de este Plan más relacionado con este Plan Digital CoDiCe TIC, caben destacar las siguientes estrategias de acogida para la integración y adaptación del nuevo profesorado.

- Familiarizar al nuevo profesorado con la página Web del conservatorio y todos sus recursos. Especialmente en la sección “Docentes” del Área Privada, donde encontrará: Disponibilidad de espacios, Calendario de exámenes, Legislación, Formularios de permisos, diversos tutoriales, además de toda la información sobre el sistema de garantía de calidad del centro.
  - Introducir al profesorado en el uso del programa CODEX.
  - Informar del Plan Digital de centro y del Plan anual de Formación, ofreciéndole la posibilidad de participar en ambos.
  - Presentar a los miembros de la Comisión TIC, haciendo mención del papel que representa cada uno.
  - Iniciar al nuevo profesorado en el uso de la app Aulario, para la reserva de espacios.
  - Introducir al profesorado en la web de educacyl y mostrarle todas las posibilidades que encierra su área privada.
  - Informar al nuevo profesorado sobre el programa de intercambio ERASMUS, del cual nuestro centro es puntero en el panorama español de centros de educación superior artística.
- Evaluación de impacto. Resultados en la adquisición y mejora de las competencias digitales docentes

En años pasados se impartieron varios cursos y se crearon grupos de trabajo relativos al uso de las TIC para la grabación y retransmisión de conciertos y actuaciones. Si bien pasados ya

esos cursos no se han aplicado pautas concretas para evaluar los resultados específicos de estos cursos, cabe destacar que se han venido llevando a cabo dichas grabaciones y retransmisiones de forma regular desde entonces.

- Propuesta de innovación y mejora:

<b>3.3. Desarrollo profesional.</b>	
<b>Acción 1: Evaluar las competencias del profesorado en el uso de las TIC</b>	
Medidas	<ul style="list-style-type: none"> <li>- Hacer una primera evaluación de la familiarización del profesorado del COSCYL con el uso de las aplicaciones ofrecidas por EDUCACyL</li> <li>- Determinar el grado de conocimiento de la página web del centro y de todas sus posibilidades por parte del profesorado.</li> <li>- Evaluar la competencia del profesorado en el uso de los medios informáticos y audiovisuales del centro.</li> </ul>
Estrategia de desarrollo	Hacer una amplia encuesta utilizando las herramientas de nuestro Sistema Interno de Garantía de Calidad (SIGC) en la que se pregunte al profesorado por todos los ítems arriba referidos.
Responsable	Comisión TIC
Temporalización	Cada curso

<b>3.3. Desarrollo profesional.</b>	
<b>Acción 3: Profundizar en el conocimiento de recursos TIC destinados a la enseñanza musical</b>	
Medidas	Proponer actividades formativas que profundicen en la utilización de recursos TIC aplicados a las prácticas de enseñanza-aprendizaje: optimización de recursos de audio-vídeo y uso de software dirigido a músicos.
Estrategia de desarrollo	Realización de varios cursos por parte del propio profesorado dirigidos a sus compañeros para formarles, por una parte, en el uso de los materiales informáticos y audiovisuales del centro y, por otra, en el uso de apps relacionadas con la enseñanza musical (ForScore, Musescore, Piascore, Notion, NotationPad)
Responsable	Comisión TIC
Temporalización	De enero de 2023 a junio de 2026

<b>3.3. Desarrollo profesional.</b>	
<b>Acción 4: Diseñar protocolos de actuación ante el nuevo profesorado y su adaptación e integración a las TIC en el proceso de enseñanza y aprendizaje del centro.</b>	
Medidas	Reelaborar el Plan de acogida del COSCYL integrando en él las estrategias que hacen referencia al uso de las TIC
Estrategia de desarrollo	Formar un equipo entre jefatura y un miembro de la comisión TIC para tener listo en este curso un definitivo Plan de acogida que plasme estrategias como introducir al nuevo profesorado en la

	sección "Docentes" del Área Privada de nuestra página web, así como el uso del CODEX, la app Aulario o el programa ERASMUS.
Responsable	Jefatura de estudios y miembros de la comisión TIC
Temporalización	Durante el presente curso

### 3.4. Procesos de evaluación.

Desde el curso 2016-2017, el COSCYL dispone de un Sistema Interno de Garantía de la Calidad (SIGC) que, entre otras labores, se encarga de evaluar la satisfacción de la comunidad educativa con la organización, gestión, procesos académicos etc. Para desarrollar el presente plan de digitalización, está previsto colaborar con el SIGC de manera que éste sea el encargado de enviar y analizar diferentes cuestionarios que nos den una visión completa de las necesidades del centro y la satisfacción de los agentes implicados, en relación con la utilización de las TIC.

En marzo de 2020, al decretarse el estado de emergencia y la puesta en marcha de un periodo de enseñanza no presencial, el SIGC del conservatorio acordó elaborar y enviar un cuestionario que recogiera los medios tecnológicos que tenían estudiantes y profesores y evaluara sus conocimientos en el uso de esas tecnologías, entre otras cuestiones. La comisión del SIGC del conservatorio evaluó esos datos y estableció medidas al respecto para mejorar la docencia no presencial que tuvo lugar hasta final de ese curso.

El curso siguiente (todavía con medidas de emergencia sanitaria), se revisaron todas las guías docentes para definir los entornos TIC posibles en los diferentes escenarios derivados del estado de emergencia sanitaria.

La comisión que elabora este primer plan de digitalización se planteó en un primer momento la elaboración de la evaluación inicial a través del SIGC, y se bosquejó un formulario adaptado a las características de nuestro centro. Sin embargo, finalmente esta evaluación inicial se decidió hacer mediante la herramienta SELFIE directamente a través de la comisión TIC, obteniendo una fotografía más genérica pero a la vez más conforme al estándar en este tipo de evaluación. Pudo ser completada con algunas preguntas creadas específicamente para el COSCYL. A partir de la experiencia obtenida en esta primera evaluación, se pretende trasladar esta tarea al SIGC, de tal forma que se pueda ya realizar un cuestionario plenamente adaptado a las características peculiares de nuestro centro, atendiendo además a las cuestiones más relevantes presentes en la herramienta SELFIE.

- Procesos educativos:
  - Estrategias e instrumentos para la evaluación de la competencia digital: En la evaluación del curso 2022-2023 y en adelante, el Sistema Interno de garantía de la Calidad del COSCYL incluirá en sus cuestionarios varias cuestiones para valorar la eficiencia de la competencia digital. También se utilizará el programa SELFIE para este propósito, sobre todo en las primeras etapas de esta evaluación.
  - Criterios para la evaluación en entornos digitales presenciales y no presenciales: Desde el curso 2022-2023, a instancias de la Junta de Castilla y León en los centros de enseñanza musical la formación es totalmente presencial. En las guías académicas y en una buena parte de guías docente, se recogen instrumentos de evaluación no presencial (sin que ello

conlleve una situación de educación no presencial). A partir de este plan de digitalización, está previsto analizar la eficiencia de los diferentes sistemas propuestos para intentar optimizarlos y homogenizarlos. En la evaluación del curso 2022-2023 y en adelante, partiendo de la evaluación inicial llevada a cabo con SELFIE, el Sistema Interno de garantía de la Calidad del COSCYL incluirá en sus cuestionarios varias cuestiones para valorar la satisfacción con la evaluación en entornos digitales. Eventualmente, también utilizará el programa SELFIE para este propósito.

- Valoración de los modelos y metodología de integración digital en los procesos de enseñanza: En la evaluación para el curso 2022-2023 y en adelante, el Sistema Interno de garantía de la Calidad del COSCYL incluirá en sus cuestionarios varias cuestiones para valorar la eficiencia de los modelos y metodologías de integración digital en los procesos de enseñanza. También utilizará el programa SELFIE para este propósito.
- Evaluación de los aprendizajes con tecnologías digitales: En la evaluación del alumnado se realizará una valoración del aprendizaje en entornos digitales, analizando si estos aprendizajes son más o menos completos en entornos no digitales. La comisión TIC del centro debe describir los diferentes recursos utilizados y los criterios de evaluación que se pueden llevar a cabo para analizar su repercusión en el proceso de enseñanza. En la evaluación del curso 2022-2023 y en adelante, el Sistema Interno de garantía de la Calidad del COSCYL incluirá en sus cuestionarios varias cuestiones para valorar la satisfacción con el aprendizaje en entornos digitales. Eventualmente, también utilizará el programa SELFIE para este propósito.

- **Procesos organizativos**

Valoración y diagnóstico de los procesos organizativos de integración digital del centro: En este primer plan de digitalización del COSCYL, se definen las primeras acciones para la integración digital. En los próximos años se realizará una primera evaluación de estos procesos.

- **Procesos tecnológicos:**

Valoración y diagnóstico de la estructura funcional de las tecnologías, redes y servicios: El presente plan, tiene previstas varias acciones para la evaluación de la tecnología presente en el centro. En la evaluación del curso 2022-2023 y en adelante, el Sistema Interno de garantía de la Calidad del COSCYL incluirá en sus cuestionarios cuestiones para valorar la satisfacción con esta cuestión. También utilizará el programa SELFIE para este propósito.

Estrategias para la evaluación de la coherencia entre el contexto tecnológico y el contexto educativo: En la evaluación general que se hace en los departamentos, Comisión de Organización Académica, comisión SIGC, se tendrá en cuenta este aspecto.

- Propuesta de innovación y mejora:

<b>3.4. Procesos de evaluación.</b>	
<b>Acción 1: Evaluar las competencias de toda la comunidad educativa en el uso de las TIC</b>	
Medidas	Recoger información de los procesos de evaluación ya implantados Diseñar y poner en práctica herramientas de evaluación que permitan determinar el nivel de los distintos miembros de la comunidad educativa en su uso de las TIC.
Estrategia de desarrollo	- Envío de cuestionarios por medio del SIGC - Realización de cuestionarios SELFIE - Análisis de los resultados - Al terminar la evaluación, acordar estrategias para mejorar estas competencias en los próximos años - Se realizarán encuestas todos los años para analizar si mejoran las competencias según lo esperable.
Responsable	Comisión TIC y comisión SIGC; Equipo directivo (análisis de los resultados)
Temporalización	A lo largo del este curso y en los siguientes.

<b>3.4. Procesos de evaluación.</b>	
<b>Acción 2: Fomento de la participación de toda la comunidad educativa en el Sistema Interno de la Calidad Educativa del COSCYL y en el programa SELFIE</b>	
Medidas	- Organizar iniciativas para aumentar la participación de la comunidad educativa en los procesos de evaluación.
Estrategia de desarrollo	- Convocatoria de reuniones informativas. - Recordatorios de correo. - Colocación de carteles informativos en el centro. - Campaña información en redes sociales.
Responsable	Comisión TIC, comisión SIGC, departamento actividades culturales, responsable redes sociales.
Temporalización	Previamente al envío de los cuestionarios, a lo largo del curso y en los cursos siguientes.

<b>3.4. Procesos de evaluación.</b>	
<b>Acción 3: Inventariar, valorar y diagnosticar los medios audiovisuales actuales con que cuenta el conservatorio.</b>	
Medidas	- Inventario de todos los medios audiovisuales y material TIC del centro - Valoración del uso actual de estos medios - Analizar posible reestructuración del uso de los medios, según el plan de digitalización. - Planificar adquisición de medios para el desarrollo del plan de digitalización.

Estrategia de desarrollo	Recopilar inventarios anteriores y actualizar. Realización de una primera estimación del uso actual de estos medios, detectando posibles mejoras en el uso de esos medios. Después de un debate en la Comisión de Ordenación Académica, elaboración de un nuevo plan de uso de los medios audiovisuales y un plan de compras para los próximos años, según el plan de digitalización.
Responsable	Comisión TIC, directiva, COA.
Temporalización	Cada curso escolar

#### 3.4. Procesos de evaluación.

##### Acción 4: Evaluar la satisfacción de la comunidad educativa con la página web y las redes sociales del COSCYL

Medidas	<ul style="list-style-type: none"> <li>- Incorporación a los cuestionarios de satisfacción del SIGC, de cuestiones relativas al funcionamiento de la web y las redes sociales del COSCYL.</li> <li>- Evaluación de los resultados.</li> <li>- Elaboración de posibles acciones de mejora para el siguiente curso 2023-2024.</li> </ul>
Estrategia de desarrollo	<p>Envío de propuestas a la comisión del SIGC, para la incorporación de cuestiones relativas a la satisfacción de la comunidad educativa con la web y las redes sociales.</p> <p>Tras la evaluación por parte del SIGC de la satisfacción con estas cuestiones, propuesta de posibles acciones de mejora para desarrollar durante el curso 2023-24.</p>
Responsable	Comisión TIC, comisión SIGC.
Temporalización	Desde diciembre de 2022 hasta junio de 2026.

#### 3.4. Procesos de evaluación.

##### Acción 5: Evaluar la satisfacción de la comunidad educativa con la infraestructura tecnológica del centro

Medidas	<ul style="list-style-type: none"> <li>- Incorporación a los cuestionarios de satisfacción del SIGC, de cuestiones relativas a la infraestructura tecnológica del COSCYL.</li> <li>- Evaluación de los resultados.</li> <li>- Elaboración de posibles acciones de mejora para el siguiente curso 2023-2024.</li> </ul>
Estrategia de desarrollo	<p>Envío de propuestas a la comisión del SIGC, para la incorporación de cuestiones relativas a la satisfacción de la comunidad educativa con infraestructura tecnológica del COSCYL.</p> <p>Tras la evaluación por parte del SIGC de la satisfacción con estas cuestiones, propuesta de posibles acciones de mejora para desarrollar durante el curso 2023-24.</p>
Responsable	Comisión TIC, comisión SIGC.
Temporalización	Desde diciembre de 2022 hasta junio de 2023.

### 3.5. Contenidos y currículos

- Integración curricular de las TIC en las áreas, como herramienta de enseñanza y aprendizaje

La integración curricular de las TIC en las programaciones didácticas de las asignaturas que conforman el currículo de las enseñanzas superiores en el COSCYL es bastante desigual. Por una parte, hay Departamentos y signaturas que incluyen en sus programaciones herramientas de enseñanza y aprendizaje estrechamente relacionadas con las TIC: contenidos íntegramente volcados a un blog, una página web o un grupo TEAMS compartido con el alumnado con el temario de la asignatura dividido por bloques, con un repositorio de vídeos, partituras y lecturas aconsejadas para aproximarse con la mejor información a cada uno de ellos. Pero, por otra parte, y sobre todo debido al carácter más instrumental o vocal de la enseñanza, los recursos TIC apenas están enunciados en las programaciones o guías. No quiere decir, con ello, que no se utilicen las TIC como recursos de enseñanza y aprendizaje dentro de estas asignaturas, ya que la mayoría del profesorado de instrumento y canto desarrolla ampliamente las practicas relacionadas con el registro de grabaciones de audio y vídeo, la comparativa de versiones en plataformas de audio y vídeo (como Spotify, Vimeo o YouTube) así como el uso habitual de tabletas electrónicas para la visualización y edición de partituras.

No obstante, como punto común a todas las asignaturas, el uso de las TIC se orienta en estos tres apartados:

- Como objeto de aprendizaje: Conocer, utilizar y comprender las TIC.
  - Como aprendizaje del medio: Adquisición de competencias digitales.
  - Como medio para el acceso al aprendizaje: Medio para facilitar el aprendizaje y atención a la diversidad y equidad educativa.
- Secuenciación de contenidos para la adquisición de la competencia digital.

Como hemos indicado anteriormente, los departamentos y profesores elaboran y/o utilizan materiales y organizan su secuencia de enseñanza/aprendizaje de diferente modo, dependiendo, sobre todo, de si su asignatura es práctica o teórica. Aun así, todos ellos utilizan mecanismos de comunicación e interacción entre docentes y alumnado y entre iguales.

Los departamentos y profesores incorporan en sus aulas una organización dinámica de grupos que van desde actividades individuales a actividades de grupo y actividades colaborativas. En la mayoría de ellas, están presente las TIC, el desarrollo de estas competencias digitales en el alumnado, se desarrollan a través de los siguientes contenidos:

- Aprendizaje de uso de los equipos de audio y vídeo del COSCYL (Atem mini, mesas Behringer, Microfonía, etc)
- Utilización de software que permita el intercambio fácil de archivos de audio y video (herramientas educacyl, YouTube, etc.)
- Utilización de recursos TIC específicos del aprendizaje musical: editores de partituras, editores de audio-video, software para ensayos on-line (Sibelius, Finale, Notion, Adobe Premiere, Davinci Resolve, etc)



- Conocimiento de las plataformas y recursos educativos que se utilizan en la enseñanza musical
  - Utilización de repositorios digitales CROL, contenidos diversos, de partituras, de lecciones magistrales, etc.
  - Utilización de software de lectura de partituras en tabletas electrónica u otras aplicaciones facilitadoras de destrezas o habilidades específicas del aprendizaje musical (ForScore, MuseScore, MusicReader, IMSLP, etc)
  - Creación de contenidos multimedia propios de contextos de enseñanza-aprendizaje musical.
  - Conocimiento de prácticas que velen por la privacidad, la integridad y la seguridad de las personas, en especial de la propiedad intelectual.
  - Utilización de recursos y procedimientos TIC seguros.
- Estructuración y acceso a los contenidos, recursos didácticos digitales y servicios para el aprendizaje.

A través de la web institucional del COSCYL ([www.coscyl.com](http://www.coscyl.com)), se puede acceder a todos los recursos digitales, plataformas administrativas y educativas, así como sus protocolos y guías de uso. La utilización y tipificación de recursos TIC aplicados al aprendizaje musical se encuentra descrito en el proyecto curricular y en las guías docentes, aunque en algunas de manera incipiente.

- Criterios comunes de selección de contenidos

Entre los criterios que los departamentos han establecido para la estructuración de los contenidos arriba mencionados, destacamos los siguientes:

- La idoneidad de los recursos para facilitar los aprendizajes previstos.
- La facilidad de acceso y de uso por el estudiante.
- La familiaridad que el profesor tenga con el recurso.
- Que cumpla las normativas de derechos de autor.
- Que se adecue a nuestro plan docente.

Tanto el centro como cada departamento y cada docente, facilita al alumnado el acceso a los diferentes recursos digitales y servicios para el aprendizaje. A continuación, describimos los contenidos arriba mencionados, el encargado de facilitar el acceso a cada uno de ellos y de proporcionar, en caso de que sea necesario, las herramientas para poder utilizarlos:

Contenidos para la adquisición de la competencia digital	Medio de acceso	Docente
Aprendizaje de uso de los equipos de audio y vídeo del COSCYL.	Cursos anuales de utilización de los equipos de audio y vídeo del COSCYL	Coordinador del grupo TIC
Utilización de software que permita el intercambio fácil de archivos de audio y vídeo.	Curso en 1º de todas las especialidades y clases de Técnica de composición electroacústica	Profesores de tecnología musical y de composición electroacústica

Utilización de recursos TIC específicos del aprendizaje musical: editores de partituras, editores de audio-video, software para ensayos on-line.	Curso en 1º de todas las especialidades	Profesor de tecnología musical
Conocimiento de las plataformas y recursos educativos que se utilizan en la enseñanza musical.	En la mayoría de las asignaturas cursadas en el superior	Profesores de todos los departamentos
Utilización de repositorios digitales CROL, contenidos diversos, de partituras, de lecciones magistrales, etc.	En la mayoría de las asignaturas cursadas en el superior	Profesores de todos los departamentos
Utilización de software de lectura de partituras en tabletas electrónica u otras aplicaciones facilitadoras de destrezas o habilidades específicas del aprendizaje musical.	En las algunas clases individuales de instrumento y canto	Profesores de instrumento y canto
Creación de contenidos multimedia propios de contextos de enseñanza-aprendizaje musical.	Web de educacyl aulas de tecnología musical y de composición electroacústica	Diferentes departamentos
Conocimiento de prácticas que velen por la privacidad, la integridad y la seguridad de las personas, en especial de la propiedad intelectual.	Reunión de bienvenida a alumnos del COSCYL. Principio de curso académico	Directiva del COSCYL
Utilización de recursos y procedimientos TIC seguros.	Reunión de bienvenida a alumnos del COSCYL. Principio de curso académico	Directiva del COSCYL

- Propuesta de innovación y mejora:

3.5. Contenidos y currículos	
<b>Acción 1: Reflejar el uso de las TIC en todos los planes de estudio del centro.</b>	
Medidas	- Incluir en todas las guías académicas en las que aún no aparezca, el uso de las TIC en cada una de las asignaturas. - Seguir las directrices del epígrafe correspondiente del COA, en el proceso de actualización de las programaciones didácticas, adaptándolo a las características de cada especialidad y materia.
Estrategia de desarrollo	Impulsar la modificación de todos los planes de estudio del centro, guías académicas y demás documentos por parte de cada uno de los departamentos.
Responsable	Directiva y Comisión TIC
Temporalización	2023

3.5. Contenidos y currículos	
<b>Acción 2: Potenciar la creación de nuevos recursos digitales entre el profesorado del centro</b>	
Medidas	Generar las condiciones adecuadas para que la mayoría del profesorado invierta parte de su tiempo en crear nuevos recursos

	digitales que ayuden al alumnado y a hacerlos visibles en la página web del centro
Estrategia de desarrollo	Durante los próximos cursos, estableceremos como recomendación el que la mayoría de los departamentos y profesores hagan públicos sus repositorios de partituras, vídeos y audios en un enlace que pueda ser ubicado en la página web del centro. También se potenciará la creación de páginas en la que se incluyan recursos didácticos.
Responsable	Dirección y Comisión TIC
Temporalización	2023-2026

### 3.5. Contenidos y currículos

#### Acción 3: Diseñar un plan de acogida del alumnado en el que las TIC tengan un papel relevante

Medidas	Crear un plan de acogida del alumnado en el que se genere el conocimiento de prácticas que velen por la privacidad, la integridad y la seguridad de las personas, en especial de la propiedad intelectual, así como la utilización de recursos y procedimientos TIC seguros.
Estrategia de desarrollo	Redactar un plan de acogida de acuerdo con los parámetros mencionados en el punto de “Medidas” de esta acción 3
Responsable	Dirección
Temporalización	2023

### 3.5. Contenidos y currículos

#### Acción 4: Hacer más visibles en la web los enlaces a todos los recursos digitales del centro

Medidas	Conceder mayor visibilidad a todos los proyectos del centro que utilicen recursos digitales
Estrategia de desarrollo	Generar enlaces en la página web de acceso directo a todos los recursos digitales utilizados por cada uno de los departamentos del centro
Responsable	Comisión Tic y jefatura de estudios adjunta
Temporalización	2023

### 3.6. Colaboración, trabajo en red e interacción social

- Definición del contexto del entorno de colaboración, interacción y comunicación de la comunidad educativa

En el COSCYL, llevamos trabajando muchos años para crear entornos colaborativos de comunicación, tanto entre nuestra comunidad como entre el conservatorio y el exterior, refiriéndonos como tal a la ciudad de Salamanca, su provincia, la comunidad autónoma, el país,

Europa y el resto del mundo. Para ello, el uso de las redes, así como el de nuestra página web, nos sirven de plataforma para visibilizar nuestra oferta educativa y artística.

Utilizamos las redes sociales, YouTube y la propia página web en publicaciones dosificadas, moderándolas para que no generen saturación o exceso de información. Tratamos de que los contenidos que ofrecemos tengan en cuenta la variedad de perfiles que puedan visitar nuestras distintas redes sociales en las que publicamos. Entre los contenidos que publicamos asiduamente, se encuentran: noticias de nuestros alumnos actuales y egresados (concursos, pruebas, plazas...), fotos y videos de conciertos de nuestros alumnos y profesores, eventos musicales próximos a celebrarse, noticias e información relevante del conservatorio. La temporalización de los contenidos y de los datos que compartimos en cada una de las redes sociales con las que contamos, se realiza de manera asidua, con una publicación semanal, o en aquel momento en el que sea necesario.

Facebook, Twitter, Instagram: uno o varios posts cada semana. Los contenidos publicados consisten en noticias de interés para nuestra comunidad educativa y el público en general: noticias de nuestros alumnos actuales y egresados (concursos, pruebas, plazas...), fotos de conciertos, eventos musicales próximos a celebrarse, noticias e información relevante del conservatorio.

YouTube: tenemos un canal denominado Canal COSCYL que sustituye al anterior COSCYL TV, que tenía más de 900 suscriptores, en el que retransmitimos en *streaming* los eventos más relevantes de la vida artística y educativa del conservatorio. También subimos a dicho canal los conciertos de los denominados Grandes Proyectos (Talleres de ópera, música antigua y contemporánea, Orquestas, Bandas, Coros), así como vídeos de conciertos, conferencias, y cursos de profesores del conservatorio, profesores invitados y alumnos. La temporalización de su publicación está sujeta a su celebración.

En la web del Centro ([www.coscyl.com](http://www.coscyl.com)) están publicados los datos, documentos e información académica de interés para la comunidad educativa en cuatro idiomas: español, inglés, alemán e italiano. Su publicación es realizada en los momentos que proceda coincidiendo con los establecido en el calendario académico e institucional. En el punto siguiente, entraremos más a detalles en la estructura de nuestra página.

Por otra parte, varios Departamentos, así como la Asociación de Alumnos del COSCYL, tienen proyectos paralelos y a menudo transversales, de colaboración en red dentro y fuera del centro. Cabe destacar la Revista del COSCYL (ReCoS), con una publicación anual de mucho calado dentro y fuera de nuestra comunidad educativa. Del mismo modo, el blog de Etnomusicología "Proyecto Etnoimus" es un recurso de búsqueda que posibilita un primer acercamiento al conocimiento organológico de distintas culturas del mundo. Otro ejemplo interesante es con el que trabaja el aula de Historia de la Música, que en su segundo curso ofrece una web con todos los contenidos de las clases además de multitud de enlaces a vídeos y sitios: <https://sites.google.com/view/historiadelamusicaicoscyl/home?authuser=0>

Por último, y no por ello menos importante, tenemos que reseñar la actividad que generan nuestras tres Jornadas anuales: Jornadas de investigación, Jornadas de etnomusicología y Jornadas de Música Antigua, verdaderos entornos de colaboración, interacción y comunicación de nuestra comunidad educativa. En ellas se dan cita alumnos y alumnas de diferentes tipos de

estudios (instrumentales, vocales, etnomusicológicos, musicológicos y de composición) junto a ponentes de diversos lugares del mundo. El resultado de todas ellas se recoge en documentos alojados en nuestra página web.

- Criterios y protocolos de colaboración, interacción y trabajo en red dentro y fuera del centro.

En nuestro organigrama de centro, hay tres personas encargadas directamente de coordinar la estructura tecnológica en cuanto a la información e intercomunicación del conservatorio en sí mismo y con el exterior. Por una parte, el jefe de estudios adjunto se encarga de todo lo relativo al contenido de nuestra página web, el coordinador de Culturales, es quien publicita todo lo relativo a conciertos, cursos, concursos, jornadas y demás actividades artísticas del centro. Por último, una persona contratada, encargada del mantenimiento de los recursos audiovisuales, también vuelca en las redes sociales toda nuestra actividad docente y artística.

En el caso de nuestra página web ([www.coscyl.com](http://www.coscyl.com)), en ella está volcada la mayor parte de nuestra estructura tecnológica, organizativa y de servicios de red para la información, intercomunicación y coordinación del profesorado, alumnado, servicios administrativos y restode usuarios exteriores. Su distribución está hecha de la siguiente manera:

1. Inicio
  - 1.1. Noticias
  - 1.2. Convocatorias
  - 1.3. Últimos vídeos en COSCYL-TV a la carta
  - 1.4. Eventos
  - 1.5. Enlaces a Biblioteca, Revista del COSCYL, Redes, Proyecto Etnoimus, web de la OSCYL
2. COSCYL
  - 2.1. Organigrama
  - 2.2. Departamentos
  - 2.3. Profesorado
    - 2.3.1. Grado
    - 2.3.2. Máster
  - 2.4. Sistema interno de garantía de calidad
  - 2.5. Instalaciones
  - 2.6. Biblioteca
3. ESTUDIOS
  - 3.1. Grado
    - 3.1.1. Composición
    - 3.1.2. Interpretación
    - 3.1.3. Musicología y Etnomusicología
  - 3.2. Máster
4. ACADÉMICO
  - 4.1. Calendario académico
  - 4.2. Trámites académicos
  - 4.3. Acceso/matrícula

- 4.4. Preguntas frecuentes FAQ
- 5. ERASMUS +
- 6. ACTIVIDADES
  - 6.1. Calendario de eventos
  - 6.2. Cursos y clases magistrales
  - 6.3. Ciclos de conciertos
  - 6.4. Conciertos didácticos
  - 6.5. Grandes proyectos
  - 6.6. Jornadas de Investigación Musical
  - 6.7. Jornadas de Etnomusicología
  - 6.8. Jornadas de Música Antigua
  - 6.9. Proyecto EtnoiMus
  - 6.10. Revista del COSCYL
  - 6.11. Semana de puertas abiertas
- 7. COSCYL-TV
- 8. COVID-19

A parte, existen pestañas para acceder a Cita previa, CODEX/Aulario, Contacto y Área privada. Esta última, está dividida en los apartados de Alumnos, PAS y Docentes. Estos encontrarán en la misma: Disponibilidad de espacios, Calendario de exámenes, Legislación, Formularios de permisos, diversos tutoriales, además de toda la información sobre el sistema de garantía de calidad del centro.

En cuanto al protocolo que seguimos para la utilización de los medios de comunicación, redes sociales, difusión y colaboración, resaltamos los siguientes puntos:

- Mantener una dinámica de publicaciones actualizada.
- Prestar especial atención a la privacidad de los alumnos y del profesorado.
- No publicar nada que no tenga firmado el consentimiento informado del tratamiento de imágenes/voz de alumnos en centros de titularidad pública (documento publicado en el apartado Ciclo de conciertos de nuestra web)
- Cuidar al extremo el contenido y el continente de nuestras publicaciones
- Potenciar y publicitar aspectos como la innovación educativa y uso de las TIC

Para dar difusión a nuestras publicaciones, las realizaremos en las distintas redes sociales y canales de los que disponemos. Publicitaremos dichas publicaciones y nuestros perfiles de redes sociales desde la web del centro. Intentamos que otras instituciones y el público en general, interactúen con nuestras publicaciones, retuiteen, generen likes, compartan, comenten nuestra actividad académica y musical, etc.

Este Plan Social Media descrito en los párrafos anteriores es un documento abierto, flexible, y susceptible a cambios. Se irá actualizando a medida que veamos la necesidad de hacerlo, con propuestas de mejora y sugerencias de alumnado, profesorado y público en general,

permaneciendo siempre accesible a los miembros de nuestra comunidad educativa para que no quede obsoleto o inútil con el paso del tiempo.

- Diagnóstico y valoración de la estructura, la organización y los servicios de colaboración, interacción y trabajo en red dentro y fuera del centro

Nuestra valoración inicial es que contamos con un buen entorno de colaboración, interacción y comunicación de la comunidad educativa. Aun así, no es poco el trabajo que tenemos por delante, por una parte, para mantener lo hasta ahora conseguido y, por otra, para mejorar la eficiencia de toda la estructura colaborativa, de trabajo en red y de interacción social.

El mantenimiento, rediseño y mejora del soporte informático de nuestra página web es una acción necesaria para continuar creciendo como centro y darle mayor visibilidad al exterior. Al ser un container de tanta información, esta tiene que ser actualizada de manera constante, en ocasiones, de manera anual, pero en otras, de manera semanal o casi diaria. Rediseñar su aspecto para hacerla más actual sería uno de los elementos a trabajar en el futuro.

Aunque se ha tratado de dar una misma imagen corporativa en web, redes sociales y YouTube, aún queda un camino por recorrer en cuanto a la unificación de elementos que nos distinguen.

Por otra parte, tenemos que renovar y reorganizar nuestro canal COSCYL-TV debido a la problemática surgida con los derechos de imagen de ciertas obras que hemos difundido. Ha de hacerse un trabajo minucioso que incluya la catalogación y edición de los vídeos ya grabados y la inclusión de una marca de agua corporativa en todos ellos.

Por último, seguiremos emitiendo por streaming todos los eventos que den una visibilidad al centro fuera de nuestras fronteras geográficas, para así tratar de llegar a un alumnado más internacional.

- Propuesta de innovación y mejora:

<b>3.6. Colaboración, trabajo en red e interacción social</b>	
<b>Acción 1: Mantenimiento de nuestra página web</b>	
Medidas	- Mejorar el soporte informático de la web - Actualizar el contenido de la web
Estrategia de desarrollo	Buscar otras alternativas al soporte informático actual que tiene la página web del conservatorio. Crear un grupo de apoyo al jefe de estudios adjunto para mantener en todo momento actualizado el contenido de la web del centro
Responsable	Equipo directivo
Temporalización	Cada curso
<b>3.6. Colaboración, trabajo en red e interacción social</b>	
<b>Acción 2: Rediseñar la página web del centro</b>	

Medidas	Rediseñar el aspecto más visible, estético, de la página web del COSCYL
Estrategia de desarrollo	Formar un grupo de trabajo que pida colaboración exterior a varios diseñadores web para encontrar el diseño más atractivo e impactante de cara a difundir el trabajo del centro al exterior. Contratar al programador que mejor diseño nos proponga y facilitarle toda la información que necesite
Responsable	Dirección, jefaturas de estudio y secretario académico
Temporalización	Entre 2023 y 2024

### 3.6. Colaboración, trabajo en red e interacción social

<b>Acción 3: Renovar el canal de YouTube del COSCYL</b>	
Medidas	- Diseñar un nuevo canal de YouTube para alojar todo el contenido grabado y emitido con anterioridad. - Organizar, editar y catalogar todos los vídeos guardados en los discos duros del COSCYL
Estrategia de desarrollo	Organizar y catalogar todas las grabaciones existentes. Editar cada grabación, cortando los comienzos en los que no haya ninguna acción y dividiéndola en eventos. Decidir qué grabaciones deben de ser subidas en público y cuáles deben permanecer en privado. Crear un nuevo correo para acceder a YouTube. Crear un nuevo canal de YouTube. Subir todos los vídeos seleccionados. Generar diferentes apartados que contengan los vídeos por género o especialidad.
Responsable	Comisión TIC y responsable de recursos audiovisuales
Temporalización	Durante todo el curso

### 3.6. Colaboración, trabajo en red e interacción social

<b>Acción 4: Organizar la grabación en streaming de los eventos más relevantes del COSCYL</b>	
Medidas	- Coordinar a los miembros del equipo TIC del COSCYL para que todas las grabaciones en streaming del conservatorio estén cubiertas.
Estrategia de desarrollo	Generar un calendario de eventos, asignando a cada miembro del equipo TIC los eventos que tienen que ser cubiertos en streaming.
Responsable	Comisión TIC y encargado de Culturales
Temporalización	Cada curso, en los dos primeros meses

### 3.7. Infraestructura

- Descripción, categorización y organización de equipamiento y software.



A lo largo de sus casi 25 años de existencia en el nuevo edificio situado en la Calle Lazarillo de Tormes 54-70 de Salamanca, el Conservatorio Superior de Castilla y León ha ido procediendo curso tras curso a equiparse de la manera más eficiente posible. Cada una de las directivas que han dirigido el centro ha fijado su plan de adquisición de equipamiento tecnológico según las necesidades que ha ido teniendo el conservatorio. Pero siempre con unas líneas de acción similares: priorizando la inversión en materiales audiovisuales frente al software.

Uno de los puntos débiles del COSCYL durante estos años ha sido la infraestructura de redes: WIFI e internet, que han tratado de mejorarse continuamente sin demasiado éxito. Uno de los objetivos primordiales de este Plan TIC es solucionar de una vez por todas la accesibilidad a WIFI y de internet.

- Definición, clasificación y estructuración de redes y servicios de aula, de centro y globales-institucionales.

En la actualidad, el COSCYL cuenta con un equipamiento que principalmente se divide entre aquel útil y el material ya obsoleto (u muy ocasionalmente utilizado). Nos centraremos aquí en aquel equipamiento que tiene un uso habitual u ocasional.

El equipamiento TIC del conservatorio Superior de Castilla y León se divide en las siguientes categorías:

- Equipamiento informático y Software
- Material de audio, video e iluminación
- Escáner e impresoras
- Equipamiento de conectividad
- Sistemas de seguridad

A continuación, presentaremos un listado dividido en cada una de las categorías:

- Equipamiento informático y software.

Gracias a los recientes envíos por parte de la Consejería de Educación de la Junta de Castilla y León, el equipamiento informático del centro ha mejorado mucho tanto desde el punto de vista cuantitativo como del cualitativo:

Uds	DESCRIPCIÓN	UBICACIÓN
3	Ordenadores Pentium completos con CD-ROM	Biblioteca
6	Ordenadores Pentium II 400 MHz completos c/ CD-ROM	Departamentos, sala alumnos y Secretaría de Dirección. Baja de 1 Monitor con fecha 25/01/2016. Baja 2 ordenadores con fecha 03/11/2016.
1	Monitor Apple Studio 17"	Musicología
1	Ordenador Power MAC G4/350	Almacén
1	Monitor 17" Apple Studio	Almacén
1	Unidad de disco Superdisk 120 Mb Mac/Pc	Almacén
1	ZIP USB 250 Mb	Almacén
1	Grabadora interna SCSI con controladora	Almacén
1	Grabadora IDE para H.P.	Almacén

Uds	DESCRIPCIÓN	UBICACIÓN
1	Pentium III 600 Mhz	Almacén
1	SAI (Fuente de alimentación)	Biblioteca
1	Ordenador Comelta D20 Nº 452700230, P4 2,8 Ghz	Departamento Tecla
1	Monitor Hyunday 15" TFT Nº L50SHASM39K08461	Departamento Viento
1	Monitor Hyunday 15" TFT Nº L50SHASM39K08443	Secretaría
1	Monitor Hyunday 19" Q910 Nº Q910SA034904710	Departamento Tecla
1	Equipo informático P4 2.8 Ghz/1Gb RAM/128 Gb/DVD	Videoteca
1	Equipo informático Emac g4 1,25 Ghz 256/40 COMBO17	Musicología
1	Equipo informático con monitor 17" LG, teclado, ratón	Vicedirección
1	Equipo informático P4 3.2/512/120 GB/DVD/SVGA	Videoteca
13	Equipo informático HP Compac dc7600 Small Form Factor con monitor HP L 1506 LCD	Departamentos de Viento, Cuerda, Musicología, Tecla (3), Aula 103 (3), Secretario, Jefa de Estudios, Videoteca o Sala Profesores (2) Baja 1 ordenador con fecha 03/11/2016. Baja 1 ordenador con fecha 25/11/2016
1	Equipo informático MAX 3000 P4/DVD/altavoz/monitor	Sala de alumnos
1	Handy drive 100 Gb	Despacho Jefe Est. adjunto
1	Disco duro 500 Gb conceptronic	
1	Equipo informático Corel II dúo con monitor 19' LG	Secretaría de Dirección
1	Equipo informático completo, teclado, ratón y monitor	Secretaría Dirección
1	Equipo informático Intel 8200 Quad Core/4gb/250 gb/HD/TFT 22" HDMI	Sala de grabación
1	Handy Drive 500 Gb	Sala de grabación
1	Equipo informático Intel Core Duo/4gb/320 gb/teclado-ratón/monitor 19"	Musicología
1	Ordenador Imac 21.5" Core I3 3.06 Ghz completo	Departamento Cuerda
1	Equipo informático servidor completo	Secretaría
1	Disco duro 500 Gb	Videoteca
1	Equipo informático i3/120 Gb SSD/8 Gb/Gigabit	Jefatura de Estudios
1	Equipo Informático completo	ERASMUS
1	Equipo informático completo	Dirección
1	Monitor 22" LG gama superior	Dirección
1	Teclado y ratón Logitech	Dirección
1	Equipo informático completo	Videoteca
1	Equipo informático i3/120 Gb SS7/8Gb/Gigabit	Jefatura Estudios Máster
2	Disco duro externo	Despacho Secretario
1	Equipo informático I3/Disco SSD 120 Alta velocidad	Videoteca
1	Web cam Logitech con micrófono	Erasmus
1	Ordenador portátil Tecra Z40-14". Disco SSD, maletín 14"	Despacho Secretario (Fondo ERASMUS)
1	Ordenador portátil ASUS, con funda	Despacho Dirección (Fondo ERASMUS)
1	Equipo informático gigabyte H110M-D	Videoteca

Uds	DESCRIPCIÓN	UBICACIÓN
1	Equipo informático gigabyte H110M-D	Videoteca
1	Kit 2Seemy-DM2400 (adaptador para conectar pantalla)	Aula 203
1	Tablet Samsung 10" mod. A580	Conserjería (fondo ERASMUS)
1	Unidad central i3-7100 4DDR4 500GB (3306000606379)	Secretaría
1	Monitor AOC E2270SW (ANNH91A003625)	Secretaría
1	Kit de Teclado y monitor NGS	Secretaría
2	Ordenadores sobremesa TTL TEKNOPRO	Videoteca
2	Monitor TTL 19.5" LED VGA multimedia	Videoteca
1	Disco duro externo 2.5" Toshiba canvio basics	Jefatura de Estudios
1	Monitor 24" LG IPS soporte VESA	Despacho ERASMUS (Fondo ERASMUS)
1	Finale 2004 win	Electroacústica
1	Opcodex MAX	Electroacústica
1	Max8 (actualizado desde Max 4.5)	Ordenador Imac de electroacústica
1	Ordenador Torre Compaq Proliant 1600	Almacén
3	Ordenador Torre HP compaq	Almacén
1	Máquina de escribir eléctrica Olivetti ET116	Almacén
2	Toner (se llama Toner...)	Almacén
1	Teclado Hp qwerty con ratón y pin	Almacén
1	Teclado Genius USB qwerty	Almacén
1	Ratón Logic USB	Almacén
1	Disco duro LACIE 1 TB (el que compré al llegar yo... Estropeado)	Almacén
1	Software Protools 9.0 + iLook	Electroacústica
1	Contestador automático CM60	Almacén
1	Software Finale 2004	Almacén
1	Software Finale 2008	Almacén
1	Software Sibelius 3	Almacén
1	Software Reason 2.5	Almacén
1	Software Logic 6 con su llave-código	Almacén
1	Software Cubase 3	Almacén
1	Router Movistar	Almacén
1	Lector Imation + adaptador a USB	Almacén
1	Varios CDs de demo sin importancia	Almacén
1	Apple iMac+ teclado+ratón inalámbricos	Electroacústica
1	Monitor Hacer AL2216W	Electroacústica
1	Cable Ethernet	Electroacústica
1	Ethernet switch tp-link	Dep. Musicología
1	Pantalla de ordenador HP L1506	Sala de Alumnos
1	Ordenador (torre) sin marca. Pone Asus en el DVD.	Sala de Alumnos
1	Pantalla Phillips 243B	Sala de Alumnos
1	Ordenador (torre) HP Pro Desk con su ratón	Sala de Alumnos

Uds	DESCRIPCIÓN	UBICACIÓN
2	Altavoces de ordenador Maxi Booster 240DLX	Sala de Alumnos
1	Router OvisLink con su conector a corriente	Sala de Alumnos
1	Cable ethernet	Sala de Alumnos
1	Cable RCA-minijack	Sala de Alumnos
2	Adaptadores-prolongadores minijack-minijack	Sala de Alumnos
1	Micrófono OQAN QMD20 VOIZ con cable XLR y un a jack	Sala de Alumnos
1	Megáfono FUERTE HQ 108	Sala de Alumnos
1	Pantalla Phillips 243 B	Sala de Cámara
1	Ordenador (torre) HP Compaq DC 7800	Dep. de Cuerda
1	Pantalla de ordenador ADC Spectrum	Dep. de Cuerda
2	Altavoces de ordenador Maxi Booster 240DLX	Dep. de Cuerda
1	Sistema de router y conexiones en armario negro	Dep. de Cuerda
1	Odenador Torre HP Compaq con ratón, pantalla y teclado HP	Dep. Viento y Percusión
1	Programa Cubase SL3	Secretaría, armario del medio
1	Armario del medio, arriba: toners para varias impresoras	Secretaría, armario del medio
2	Router OvisLink (sin caja ni nada...)	Secretaría, armario del medio
11	Cintas para grabar video TDK	Secretaría, armario del medio
3	Caja de cintas miniDV Panasonic, mezcladas con contas DAT	Secretaría, armario del medio
2	Cajas de cartuchos de tinta (vacías)	Secretaría, armario del medio
1	Caja vacía de router inalámbrico Telefónica	Secretaría, armario del medio
1	Caja con Router ADSL telefónica 8pone que está nuevo y se use por si se rompe algún otro)	Secretaría, armario del medio
2	Cable ethernet	Secretaría, armario del medio
1	Altavoz para ordenador HP Silver Flat Panel Speaker bar	Secretaría, armario del medio
1	Epson Spare Lamp	Secretaría, armario izquierdo
1	Etiquetadora Dymo 1575	Secretaría, armario izquierdo
1	Caja de carton con CDs, papeles...	Secretaría, armario izquierdo
1	Ordenador Hp Elite con funda	Secretaría, armario izquierdo
1	Portatil Lenovo i5 10th, 8Gb+ cargador	Auditorio (en mesa)
1	Router wifi (sin nombre)	Auditorio (en mesa)
1	Pantalla Benq	Auditorio (en mesa)
1	Disco duro Western Digital	Auditorio (en mesa)
1	Pantalla Samsung Le22 con su mando a distancia	104
1	Pantalla SMART	104
1	Ordenador en Torre sin marca con teclado Compaq, ratón logitech y pantalla LG flatron	Videoteca
1	Ordenador en Torre sin marca con teclado HP, ratón logitech y pantalla LG flatron	Videoteca
1	Teclado Logitech	Videoteca
1	Torre HP Compaq	Videoteca
1	Route wifi TP-Link y una patchbay de ethernet	Videoteca
1	Torre, pantalla y teclado TTL con ratón blanco Miniso	Videoteca

Uds	DESCRIPCIÓN	UBICACIÓN
1	Ruiter midi Midiman Midisport 4X4	Videoteca
1	Ordenador en torre (mesa del profesor) con pantalla LG, ratón Logitech y teclado HP	Videoteca
2	Ordenadores (torre) con pantalla HP y ratón Logitech	Videoteca
1	Ordenadores (torre) con pantalla HP y ratón HP	Videoteca
1	Ordenador con torre, pantalla y teclado TTL y ratón Kingstone	Videoteca
1	Torre con pantalla HP, teclado Genius y ratón Logitech	Videoteca
1	Torre con pantalla HP, teclado Logitech y ratón HP	Videoteca
1	Torre HP Compaq	Videoteca
1	Torre sin nombre con pantalla, teclado y ratón HP	Videoteca
1	Pantalla (catódica) LG	Videoteca
1	Ordenador HP Compaq con torre, teclado y ratón HP	Fonoteca
1	Ordenador HP Pro Desk con pantalla ADC. Ratón y teclado HP	Biblioteca
2	Torre sin nombre con pantalla LG, teclado y ratón Logitech	Biblioteca
1	Torre wifi de conexiones general	Biblioteca
1	Torre sin nombre con pantalla Hyundai con teclado Logitech, sin ratón.	105
1	Modem TP Link	105
1	Fotocopiadora Ricoh IM C3000	Sala de profesores
1	Fotocopiadora Kyocera Taskalfa 352ci	Sala de profesores
1	Fotocopiadora Konica Minolta bizhub 501	Sala de profesores
1	Torre vieja con monitor LG, teclado y ratón Logitech	Sala de profesores
1	Torre HP Pro desk con teclado y ratón Hp. Pantalla Philips	Sala de profesores
1	Ordenador Torre HP Compaq con teclado Logitech, pantalla Belina y ratón Genius.	109
1	Ordenador Torre con pantalla LG, teclado y ratón Logitech.	110
1	Modem Tp Link	110
1	Caja de Modem TP Link sin modem TP Link	116
1	Torre con pantalla LG, teclado y ratón Logitech.	Biblioteca
1	Torre sin nombre y Pantalla HP	108
1	Ordenador, torre, sin nombre, con ratón y teclado Logitech. Pantalla ASUS	108
1	Soundbar HP	108
1	Ratón Logitech	108
2	Cables USB a USB-C	Auditorio
1	Cable USB-C a USB-C	Auditorio
1	Cable USB-C a USB-C	Almacén
1	RJ45-USB TP-Link UE3000	Auditorio
4	Cable de red RJ45	Auditorio
3	Cable de red RJ45	Sala de Cámara
1	Switch ethernet 5 puertos Gigabit + alimentador Tp-link TI-SG105	Auditorio

○ Material de audio, video e iluminación

Uds	DESCRIPCIÓN	UBICACIÓN
1	Retroproyector Liesegang Novo-Trinast 3,6/330	Secretaría
1	Tuner Timer Adapter Thomson T-316 con auriculares	Secretaría
1	Reproductor de vídeo Thomson V-316	Secretaría
1	Reproductor de vídeo JVC HR-S5 500 EH	Secretaría
1	Televisor Metz super VHS	Secretaría
1	Proyector diapositivas Enosa Liesegan	Secretaría
1	Pantalla diapositivas Reflecta	Secretaría
1	Retroproyector Elmo HP-2850-S	Secretaría
1	Proyector diapositivas Elmo Omnigraphic 253-E	Secretaría
1	Objetivo Elmo 3.5/70-120	Secretaría
1	Pantalla Reflecta-Lux 150x150	Secretaría
2	Televisión Sony KV 21R1	Secretaría
2	Reproductor de Vídeo Sony SLVE 720	Secretaría
1	Videocámara Sony CCD-TR-820	Secretaría Dirección
1	Retroproyector Elmo HPA11 nº 500536	0.02
1	Pantalla Reluxa Lux con trípode	Secretaría Dirección
1	Proyector diapositivas Braun Novamat	Secretaría Dirección
4	Televisor Sony KV21M3	Almacén
1	Reproductor de vídeo Super VHS JVC HRS 7600	Secretaría Dirección
1	Reproductor DVD Philips DV 705	0.02
1	Cámara vídeo digital Sony DCR VX 9000	Secretaría Dirección
1	Pantalla Tokura B.N. 125x125	Almacén
1	Retroproyector ELMO HP-A305 LV	Almacén
1	Pantalla reluxa lux, con trípode	Almacén
1	Cámara de vídeo modelo DCR-HC23E de Sony (c/ funda)	Secretaría Dirección
2	Pantallas de proyección mural ppmu-43.4	Aula 0.02
2	Pantalla de proyección mural 180x180 cm. ppmu 43.3	Almacén
1	Vídeo proyector EPSON S4/LCD 1800 ALU	Secretaría Dirección
1	DVD grabador Divx HDD 250 Gb LG	Videoteca
1	Cámara de vídeo HDD 30 Gb Sony S010738822G	Secretaría Dirección
1	Batería vídeo Sony 12,2 Wh	Secretaría Dirección
1	Cámara Canon EOS 450D, objetivo EF-S 18-55 nº serie 2758B005(AA), con funda	Secretaría Dirección
1	Caja seguridad proyector CIL180	Secretaría Dirección
1	Proyector portátil Sony XGA (1024x768), con soporte a techo y cableado.	Fonoteca
1	Proyector Hitachi EDX22	Almacén
1	Soporte techo UNIV-60 para proyector	0.02
1	Pantalla mural 180x180	0.02
3	Proyector Hitachi EDX-220, con soporte UNIV/15-FA	0.02

Uds	DESCRIPCIÓN	UBICACIÓN
2	Pantalla de proyección de 180x180	Secretaría Dirección
1	Televisor Samsung 22" LE228450C4	Almacén 1ª planta
1	Reproductor DVD Samsung DVDP380 DIVX/USB	Almacén 1ª planta
1	Pantalla de proyección mural pluscreen PR-180-288, 180x190 cm., blanco satén	Coro B
1	Cámara vídeo HDD 60 Gb Sony s011384699q	Secretaría Dirección
1	Cámara vídeo HDD 60 Gb Sony s011384723e	Secretaría Dirección
1	Cámara vídeo HDD 60 Gb Sony s011384724f	Secretaría Dirección
1	Cámara vídeo HDD 60 Gb Sony s0113847009	Secretaría Dirección
1	Cámara vídeo HDD 60 Gb Sony s011363790f	Secretaría Dirección
1	Cámara vídeo FHD M. Stick/HDD 80 Gb Sony s010342646b	Etnomusicología
8	Trípode FT6105 Tokura	Secretaría Dirección
9	Bolsa cámara vídeo DV55DUO Hama	Secretaría Dirección
4	Batería vídeo (12,2 Wh) para cámara vídeo Sony	Secretaría Dirección
2	Cable HDMI (1,8 m.) Fonestar	Secretaría Dirección
1	Proyector Sony VPL-EX7	Departamento Musicología
1	Videoproector 3D Optoma S310	Secretaría Dirección
3	Videoproector 3D Optoma S310	Dpto. Musicología, aula 2.03 y aula 1.05
1	Pantalla de proyección manual 150" (2,98x2,20 mt)	Coro B – Asociación alumnos
1	Proyector Optoma	Despacho Máster
1	Proyector Optoma	Aula 1.10
2	Videocámara Full HD Panasonic HC-V777EG-K	Jefatura de Estudios
1	Cable de audio stereo (para videocámara Panasonic)	Jefatura de Estudios
1	Accesorio micrófono (para videocámara Panasonic)	Jefatura de Estudios
2	Tarjeta de memoria SDHC 32 Gb (para videocámara)	Jefatura de Estudios
1	Cargador dual Patona (para videocámara Panasonic)	Jefatura de Estudios
1	Soporte de luz aluminio Neewer Pro-9 pies (videocámara)	Jefatura de Estudios
1	Carga red micro cable USB	Jefatura de Estudios
1	Trípode completo Velbon Exmini	Jefatura de Estudios
1	Sistema Sony 5.1 (solo los altavoces)	Almacén
1	Pata / Soporte micrófono Adam Hall	Almacén
1	Pata / Soporte micrófono marca desconocida	Almacén
1	Pats de micro Proel	Almacén
2	Cajas cartón Behringer Eurolive B112	Almacén
1	Caja cartón Millenium (soporte Behringer Eurolive B112)	Almacén
1	Caja cartón Nektar impact	Almacén
1	Funda plástico sintetizador	Almacén
1	Behringer X32 Compact. Mesa digital	Auditorio
1	Caja cartón de Behringer X32 Compact	Almacén
1	Caja cartón auriculares AKG k25	Almacén
1	Caja cartón Atem mini pro	Almacén

Uds	DESCRIPCIÓN	UBICACIÓN
1	Caja cartón Tarjeta Behringer U-phoria UMC404HD	Almacén
1	Lector DVD Dvx 488	Almacén
1	Akai Sampler S3000XL	Almacén
1	Akai Sampler S100	Almacén
4	Cable Firewire-Firewire	Almacén
3	Cable MIDI	Almacén
2	Cable RCA	Almacén
1	Multipin-Midi (varias salidas MIDI)	Almacén
1	Preamplificador de micro Fonestar TC-6M	Almacén
1	Sony DAT A9	Almacén
1	Reproductor de CD Sony CDP-C661	Almacén
1	Manguera Thomann Snake MC 164 NUEVA!	Almacén
1	Equipo Música Pioneer X-CM56	Almacén
1	RME fireface 400	Electroacústica
1	Mesa de mezclas digital Tascam DM24 + vúmetros	Electroacústica
1	Mesa de mezclas analógica Mackie CR1604	Electroacústica
1	Pizarra digital SMART MX	Electroacústica
2	Altavoces Behringer Eurolive B112	Electroacústica
2	Soportes Milenium para Behringer Eurolive B112	Electroacústica
4	Patas / Soportes para micrófono	Electroacústica
1	Teclado de 25 teclas Nectar LP25	Electroacústica
13	Cables XLR	Electroacústica
1	Micrófono de contacto	Electroacústica
4	Cables cortos Jack-XLR	Electroacústica
1	In ear Wireless T. Bone IEM75	Electroacústica
1	Adaptador Jack hembra a dos minijacks	Electroacústica
7	Adaptadores de Jack hembra a XLR hembra	Electroacústica
2	Adaptadores XLR machos a Jack macho	Electroacústica
1	Cable minijack	Electroacústica
1	Adaptador Jack hembra-jack hembra	Electroacústica
1	Adaptador minijack-RCA	Electroacústica
1	Adaptador Jack macho a Jack hembra	Electroacústica
1	Roland Damper pedal	Electroacústica
2	Tocadiscos Unitra G602	Electroacústica
1	Televisor Sony Trinitron kv21R1E	Dep. Musicología
1	Reproductor de Video Sharp VCMK711	Dep. Musicología
1	Teclado de ordenador Apple Mac	Dep. Musicología
1	Proyector SONY VPL-CS7 con su cable VGA y corriente	Dep. Musicología
1	Pareja de micrófonos Rode NT5 colgados en el centro.	Sala de Cámara
1	Pareja de micrófonos Rode NT5 colgados en el centro.	Sala de Cámara



Uds	DESCRIPCIÓN	UBICACIÓN
1	Auriculares AKG K512	Sala de Cámara
1	Mesa de realización de video ATEM mini Pro con sus cables: HDMI, minijack	Sala de Cámara
1	2 CableS HDMI + 1 Adaptador mini	Sala de Cámara
1	Cable VGA	Sala de Cámara
1	Tarjeta de sonido Behringer UMG404 SD	Sala de Cámara
1	Cable Jack-jack (en el cajón)	Sala de Cámara
1	Ethernet (en el cajón)	Sala de Cámara
1	Pantaña SMART	Sala de Cámara
2	Mandos para la luces	Sala de Cámara
3	Cables XLR	Sala de Cámara
1	Pantalla SMART	Coro B
1	Equipo de sonido SONY: Radio, Amplificador, pletina y CD. Existen 5 altavoces colocados a lo largo del Coro.	Coro B
1	Sony DAT A8	Coro B
1	Equipo de Música Sony con Amplificador, Cd, Radio y Doble pletina. Dispone de 5 altavoces: un sub, dos graves, uno medio <b>y solo un tweet</b> (raro, suelen ser 2...). Tiene también su mando a distancia.	Dep. Composición, Dirección y Teoría de la Música
1	Sony DAT A8 con su mando a distancia	Dep. Composición, Dirección y Teoría de la Música
1	Equipo de Música Sony con Amplificador, Cd, Radio y Doble pletina. Dispone de 6 altavoces: un sub, dos graves, un medio y dos tweets. Tiene también su mando a distancia.	Percusión
1	DAT A9	Percusión
1	SMART pantalla	002
1	Equipo de Música Sony con Tocabdiscos, Amplificador, Cd, Radio y Doble pletina. Dispone de 6 altavoces: un sub, dos graves, un medio y dos tweets. Tiene también su mando a distancia.	002
1	Yamaha CD player	002
2	Altavoces altos de madera Mission M34	002
2	Altavoces FBT con sus cables	002
1	Proyector Hitachi	002
2	Altavoces de ordenador MULTI Media (viejos...)	002
1	Cable Jack	Secretaría, armario del medio
1	Pedal para guitarra NUKX MG-300	Secretaría, armario del medio
3	E-bow	Secretaría, armario del medio
1	Boos Dr. Beat DB-88	Secretaría, armario del medio
1	Cable Jack	Secretaría, armario del medio
2	Caja con dos micros AKG 1000S	Secretaría, armario del medio
1	Micrófono de diadema JTS CM-204	Secretaría, armario del medio
1	Micrófono AKG C420	Secretaría, armario del medio
1	Cable USB	Secretaría, armario del medio
2	Cable VGA	Secretaría, armario del medio
2	Preamplificador Fonestar TC-6M	Secretaría, armario del medio
1	Cable HDMI a mini HDMI	

Uds	DESCRIPCIÓN	UBICACIÓN
1	Adaptador VGA a dos salidas VGA	Secretaría, armario del medio
3	Cables RCA	Secretaría, armario del medio
1	Cable Mini jack	Secretaría, armario del medio
1	Cable rca-minijack	Secretaría, armario del medio
2	Adaptadores XLR_RCA	Secretaría, armario del medio
1	Prolongador USB	Secretaría, armario del medio
1	Bolsa vacía de proyector Sony	Secretaría, armario del medio
1	Mesa de mezclas StageLine PMX-350 DSP	Secretaría, armario del medio
4	Micrófonos de podio Samson CM20P	Secretaría, armario del medio
4	Soportes para micrófonos de podio StageLine DMS1	
3	Micrófono dinámico Sony F710	Secretaría, armario del medio
1	Micrófono de diadema Fonestar con petaca. El receptor es el amplificador Fonestar Wireless ASH25 que está en el mismo armario.	Secretaría, armario del medio
1	Micrófono de diadema Fonestar con petaca. El receptor es el amplificador Fonestar Wireless ASH25 que está en el mismo armario. Esta caja tiene dos micros diferentes.	Secretaría, armario del medio
1	Amplificador Fonestar Wireless ASH25	Secretaría, armario izquierdo
1	Caja vacía de Cámara Sony Handycam DCR-SR37E	Secretaría, armario del medio
1	Afinador Korg Dt-3	Secretaría, armario izquierdo
2	Caja de micrófono Akg D700 (Están vacía). En una de ellas hay un : Micrófono Fender P-51	Secretaría, armario izquierdo
3	Bolsa de video con cámara Sony Handycam. Con sus cables correctos.	Secretaría, armario izquierdo
3	Baterías para la Sony Handycam. Están en una bolsa de plástico blanca.	Secretaría, armario izquierdo
3	Mandos a distancia Sony: uno de DAT, otro de equipo de música y un tercero de Digital video (a saber....!!)	Secretaría, armario izquierdo
1	Cámara de video Sony HI8	Secretaría, armario izquierdo
1	Cable speakon (de altavoz profesional...)	Secretaría, armario izquierdo
1	Cable XLR	Secretaría, armario izquierdo
1	Cable VGA	Secretaría, armario izquierdo
3	Trípode	Secretaría, armario izquierdo
3	Cámara de video Panasonic	Auditorio (en mesa)
1	Amazon basics	Auditorio
1	Mesa de mezcla de luces Lighting controller 1024	Auditorio (en mesa)
1	Auriculares AKG K52	Auditorio (en mesa)
1	Mesa de realización de video Atem Mini Pro con sus cables	Auditorio (en mesa)
1	Convertor Amazon Basics hdmi-sdi	Auditorio (en mesa)
1	Mando a distancia del proyector Epson	Auditorio (en mesa)
1	Proyector Epson	Auditorio (colgado)
1	Mini trípode Velbon	Auditorio (en mesa)
1	Cables hdmi y mini hdmi (varios)	Auditorio (armario al lado de mesa)
1	Patchbay Midas para la mesa digital Behringer X-32 (Patch de sonido ethernet S16)	Auditorio (en el escenario derecha)
1	Mezclador de luces Contest	Auditorio (en sala de abajo)
10	Cables XLR de varios colores	Auditorio (en sala de abajo)

Uds	DESCRIPCIÓN	UBICACIÓN
10	Cables HDMI	Auditorio (en sala de abajo)
4	Alargadores de alimentación eléctrica	Auditorio (en sala de abajo)
1	Trípode Tokura	Auditorio (en sala de abajo)
1	Mezclador de luces Pulsar	Auditorio (en sala de abajo)
3	Convertidores Amazon Basics hdmi-sdi	Auditorio (en sala de abajo)
1	Dimmer DMX TR04	Auditorio (en sala de abajo)
1	Splitter de 4 canales con entradas Jack	Auditorio (en sala de abajo)
1	Pachbay de audio	Auditorio (en escenario izquierda)
2	Dos micrófonos stereo ambientales fijos.	Auditorio, colgados.
4	Altavoces KRK Rokit 8 (con sus cables de corriente)	104
1	Tarjeta de Sonido Behringer X-Air 18	104
3	Micrófonos DPA	104
1	Caja con Adaptadores para los DPA	104
1	Caja de plástico negro con dos micrófonos Rode NT-5	104
1	Caja de madera con dos micrófonos Oktava MK-012	104
6	Soportes para altavoces Millenium (a uno le falta un hierro y no se puede graduar la altura)	104
6	Cables XLR	104
2	Patas para micrófono	104
1	Trípode Hama	104
1	Proyector Optima	104
1	Equipo de música Panasonic SA-AK22 con dos altavoces	001
1	Equipo de música Sony: Amplificador, CD, Radio y pletina. Solo se encuentra el sub y un altavoz.	001
1	Sony DAT A8	001
1	Pantalla SMART	001
1	Proyector Optima	001
1	Afinador Korg DT-3	001 (en el armario al lado del órgano)
1	Pantalla SMART	Videoteca
1	Protector Hitachi colgado (no encuentro mando a distancia...)	Videoteca
1	Korg DSS7	Videoteca
1	Equipo Sony de música esparcido por el aula: Amplificador y doble pletina. Hay dos altavoces de los altos	Videoteca
1	Auriculares AKG K141 con cable roto	Videoteca
1	Teclado Midi Roland A-37 de 61 teclas con un convertidor de pines a usb	Videoteca
1	Auriculares Phonestar	Videoteca (armario)
1	Mesa de mezclas Yamaha DMP11	Videoteca (armario)
1	Caja roja con cables varios: Jack, midi, alimentación, rca..	Videoteca (armario)
1	Ecualizador Sony SEQ310	Videoteca (armario)
2	Altavoces Unitra de tres vías	Videoteca
1	Proyector Sony XGA (colgado) con su mando	Fonoteca
1	Equipo de música Sony bluetooth con CD y pendrive con dos altavoces	Fonoteca

Uds	DESCRIPCIÓN	UBICACIÓN
1	Pantalla SMART	Fonoteca
1	Equipo de música compacto Panasonic con dos altavoces (en el armario)	Fonoteca
1	Equipo de música Sony con amplificador, doble pletina, ecualizador y CD. No hay altavoces	Biblioteca
1	Equipo de música mixto: amplificador, doble pletina y tocadiscos Sony con un CD de Marantz	Biblioteca
1	Televisión de tubo Panasonic	Biblioteca
1	Video VHS Sharp	Biblioteca
1	Desk power	Biblioteca
1	Equipo compacto de música Panasonic con dos altavoces	206
1	Equipo compacto de música Panasonic con dos altavoces	207
1	Equipo compacto de música Panasonic con dos altavoces	204
1	Equipo compacto de música Panasonic con dos altavoces	208
1	Equipo compacto de música Panasonic con dos altavoces	209
1	Equipo de música Sony con amplificador, radio, doble pletina y Cd. Tiene sub, dos altavoces altos y el medio. No se encuentran los twets.	210
1	Equipo de música Sony con amplificador, radio, doble pletina y Cd. Tiene sub, dos altavoces altos, medio los twess	211
1	Yamaha Clavinova	211
1	Equipo de música Sony con amplificador, radio, doble pletina y Cd. Tiene sub, dos altavoces altos, medio los twess	203
1	Proyector Optima	203
1	Pantalla SMART	
1	Equipo compacto de música Panasonic con dos altavoces	212
1	Equipo compacto de música Panasonic con dos altavoces	213
1	Mando a distancia de un equipo Panasonic. Es posible que sea un Equipo compacto de música Panasonic con dos altavoces y esté en el armario.	214
1	Pata de micrófono	214
1	Equipo compacto AR Systems con CD, doble pletina y tocadiscos con dos altavoces AR Systems.	215
1	Equipo compacto de música Panasonic con dos altavoces	218
1	Equipo compacto de música Panasonic con dos altavoces y mando a distancia.	201
1	Se encuentran un sub y dos medios Sony, posiblemente el equipo de música esté en el armario	219
1	Equipo compacto de música Panasonic con dos altavoces	220
1	Equipo de música Sony con amplificador, radio, doble pletina y CD. Se encuentra un sub, dos grandes el medio y uno solo de los dos twets. Mando a distancia	221
1	Sony DAT A8	221
1	Preamplificador Fonestar TC-6M	221
1	Micrófono Sony F-710 con su caja	221
1	Equipo compacto de música Panasonic con dos altavoces	225
1	Equipo compacto de música Panasonic con dos altavoces	224
1	Sony DAT A9	223
1	Equipo música Sony con amplificador, doble pletina, radio y cd. Sub con los dos altos y el medio. Faltan los dos tweeters	223
1	Doble pletina Yamah Kx-W202	223

Uds	DESCRIPCIÓN	UBICACIÓN
1	Preamplificador y caja Fonestar TC-6M	
1	Televisor Sony viejo	Estudio de grabación 3
1	Pantalla SMART	105
1	Amplificador Cyrus (muy viejo...)	105
1	Lector de CD Denom DCD 910	105
1	Doble pletina Marantz SD315	105
2	Alvatoces Castell Trent	105
1	Proyector Optima	105
1	Proyector Optima con mando	106
1	Equipo compacto de música Panasonic con dos altavoces	106
1	Pantalla SMART	106
1	Pantalla SMART	107
1	Proyector Optima con mando a distancia	107
1	Equipo de música : Cd Marantz CD4000 y amplificador Arcam Alpha 1 con dos altavoces Celestion DL4	107
1	Proyector analógico Elmo	107
1	Equipo compacto de música Panasonic con dos altavoces	106
1	Pantalla SMART	106
1	Equipo compacto de música Panasonic con dos altavoces	118
1	Equipo compacto de música Panasonic con dos altavoces	119
1	Equipo de música Sony con amplificador, radio, doble, pletina tocadiscos y cd. Sub, 2 altos, medion y los 2 tweets.	117
1	Sony DAT A8	117
1	Preamplificador Fonestar Tc-M6	
1	Equipo compacto de música Panasonic con dos altavoces	116
1	Switch ethernet Conceptronic	116
1	Amplificador Yamaha A100	120
1	Reproductor de Cd Sony CDP 490	120
2	Altavoces Celestion DL4	120
1	Equipo de música Sony con mando a distancia. Tiene CD, doble pletina, amplificador y radio. Sub, dos altavoces grandes, el medio y los dos tweets.	115
1	Sony DAT A8	115
1	Caja vacía de micrófono Sony F-710	115
1	Equipo de música Sony en el armario (que no podemos abrir). Fuera están todos los altavoces: sub, dos grandes, medio y dos tweets	114
1	Preamplificador Fonestar Tc-6m	101
1	Equipo de música Sony: Amplificador, Cd, doble pletina y radio. Su, dos grandes y medio. Faltan los dos tweets. Tiene mando a distancia.	101
1	Sony DAT A8. Tiene mando a distancia.	101
1	Equipo de música Sony en el armario (que no podemos abrir). Fuera están los altavoces: sub, dos grandes, (falta el medio, probablemente dentro del armario ) y dos tweets	113
1	Equipo compacto de música Panasonic con dos altavoces	112
1	Equipo de música Sony (que no podemos abrir). Fuera están todos los altavoces: sub, dos grandes, medio y dos tweets. Con mando.	111

Uds	DESCRIPCIÓN	UBICACIÓN
1	DAT Sony A8 con mando	111
1	Caja vacía de micrófono Sony F-710	111
1	Equipo compacto de música Panasonic con dos altavoces	110
1	Pantalla SMART	110
1	Proyector Optima con mando	110
1	Equipo compacto de música Panasonic con dos altavoces con mando.	102
1	Equipo compacto de música Panasonic con dos altavoces con mando	109
1	Pantalla SMART	109
1	Proyector Optima con mando	109
1	Amplificador Arcam Alpha 1	109
1	Yamaha cassette KX200	109
1	DVD player Philips	109
1	Tocadiscos Thorens TD 105	109
2	Altavoces KEF	109
1	Equipo de música Sony: Amplificador, Cd, doble pletina y radio. Sub, dos grandes, medio y los dos tweets. Tiene DOS MANDOS iguales (alguno estará sin mando...)	108
1	Sony DAT A8	108
1	Sony video vhs SLV E720	108
1	DVD Philips DVD622 con mando.	108
1	Televisor antiguo Panasonic	108
1	Lector de video VHS marca JVC con mando	108
1	Radio Panasonic con mando a distancia	108
1	Teclado HP	108
1	Preamplificador Fonestar Tc-6m	108
1	Pantalla SMART	108
1	Proyector Optima (no encontramos el mando...)	108
1	Altavoz pequeño Fonestar con entrada Aux y usb. También Wireless	108
1	Patch de sonido analógico Work: toma de XLR (16 entradas) y 4 salidas (dos bloqueadas)	Auditorio, lado izquierdo
1	Cable IEC corriente 220V	Almacén
3	Cables de corriente largos 220V	Almacén
3	Cables de corriente largos 220V	Auditorio
2	Cables de corriente largos 220V	Sala de Cámara
1	Triple corriente (ladrón sin cable para 3)	Auditorio
3	Zapatillas de corriente (ladrones)	Auditorio
4	Zapatillas de corriente (ladrones)	Sala de Cámara
2	Zapatillas de corriente (ladrones)	Almacén
1	Cable sonido minijack- 2x XLR hembra	Auditorio

○ Equipamiento de audio

Uds	DESCRIPCIÓN	UBICACIÓN
4	Plato de discos Sony PS LX231	Almacén
5	Plato de discos Unitra G-602	Almacén
1	Plato de discos Thores TD 105	Almacén
1	Plato de discos Melodial con caja	Almacén
1	Plato de discos Decca con caja	Almacén
4	Pletina Sony TC-W320	Aulas
3	Pletina Unitra MDS-430	Aulas
1	Pletina Yamaha KX-W202	Aulas
1	Pletina Yamaha KX-200	Aulas
4	Reproductor de CD Sony CDP-490	Aulas
1	Reproductor de CD Denon DCD 910	Aulas
1	Ecualizador Sony SEQ-310	Aulas
4	Amplificador Sony TA-F220	Aulas
2	Amplificador Yamaha A100	Aulas
3	Amplificador Unitra WS-430	Aulas
1	Amplificador Quat	Aulas
12	Altavoces Unitra U-060	Aulas
8	Altavoces Celestion DL4	Aulas
8	Altavoces Castle Trent	Aulas
2	Altavoces KEF	Aulas
2	Altavoces Yamaha S100	Aulas
2	Altavoces A.R. Systems digital	Aulas
1	Equipo de música compacto A.R. Systems	Almacén
1	Radio-Cassette Sanyo con altavoces	Almacén
1	Radio-Cassette panasonic stereo	Almacén
1	Radio-Cassette Phillips	Almacén
1	Reproductor de cinta Phillips EL-3542 A/006	Almacén
2	Auriculares AKG K135	Almacén
2	Micrófonos Shure Prologue 12L-LC	Almacén
1	Dat Foxter D-5	Almacén
1	Mesa Mackie 1604-UL2	Almacén
2	Micrófono Langevin CR-3A	Almacén
1	Procesador yamaha SPX-1000	Estudio de grabación
1	Radio-Cassette Panasonic con CD	Almacén
20	Cadena de sonido completa	Aulas
15	Grabador de audio cassette digital DAT A8	Aulas
5	Grabador de audio cassette digital L9	Aulas
20	Micrófono dinámico Sony F710	Aulas
1	Previo para micrófono Focusite ISA 215 F07679T	Aulas

Uds	DESCRIPCIÓN	UBICACIÓN
1	Ecuilizador paramétrico Focusite ISA 215 F07679T	Aulas
1	Grabador/reproductor CD HHB CDR800 SINN002042YY	Aulas
1	Grabador/reproductor Casset Tascam 112 MKII F8400325	Aulas
1	Auricular Beyer D.DT 770 Pro	Aulas
2	SHC FC12E nº 2355 y 2061 (para micrófono)	Aulas
2	Micro altavoz	Aulas
4	Amplificador Arcam & One	Aulas
4	Reproductor CD Marantz CD 4000	Aulas
4	Platina Denon DRW 585	Aulas
4	Auricular Senheisser HD 570	Aulas
1	Radiocassette-CD Sony CFDV-27	Aulas
23	Mini equipos sonido Panasonic SA-AK 22	Aulas 102/103/106/110/112/116/118/119/201/224/204/206/207/208/209/212/213/214/216/218/225/Despacho secretario (2)
1	Logic audio Mac Platinum 5	Composición
1	Interface audio midisport 4x4	Composición
1	Opcodes Max/MSP	Composición
1	Altavoz Trent1 Castle	Aulas
1	Pantallas HI-FI (Suelo) Mission	Aulas
1	Proyector Sony VPL-CS7	Aulas
1	DVD DIVX Kenwood con euroconector	Aulas
4	Altavoces Electrovoice SXA-360 1x12" +1350W+150W con 50 mts. De cable de 3x1.5	Auditorio
2	Amplificadores con micrófono inalámbrico modelo ASH-25 de Fonestar	Secretaría
2	Micrófonos C-1000S con pinzas en una caja	Auditorio
1	Grabadora digital USB 71 horas Olympus	Secretaría
1	Micrófono Sony	Secretaría
1	Grabadora digital Panasonic	Secretaría
1	Grabadora digital USB 35 horas Olympus	Secretaría
1	Grabadora digital USB 71 horas Olympus	Secretaría
4	Micrófono Samsom pupitre CM-20P, con soporte XF-MI	Secretaría
1	Receptor Diversity US-9001D	Secretaría
1	Micrófono inalámbrico MH-950	Secretaría
1	Emisor de petaca PT-950B	Secretaría
1	Micrófono diadema CM-204F	Secretaría
1	Mesa de mezclas PMX-350DSP	Secretaría
2	Cadena de sonido Sony CMTHX70BRT	Almacén 1ª planta y Despacho Máster
3	Grabadora digital Zoom H-4 N MP3 Wave Recorder	Secretaría Dirección
2	Metrónomo Boss DB-30	Aulas de piano
1	RME Fireface 400	Composición
1	Micrófono de cabeza CM-204B	Electroacústica



Uds	DESCRIPCIÓN	UBICACIÓN
2	Micrófonos de condensador, marca RODE mod. NT-5	Composición
1	Digital Mixer	Departamento Composición
2	Eurolive, caja de directo, biamplificada clase D	Departamento Composición
2	Trípode eco para bafle en aluminio negro, plegable	Departamento Composición
2	Conexión de XLR hembra a XLR macho, 15 metros	Departamento Composición
1	Reproductor CD Yamaha S300 con lector USB	Aula 0.02
1	Auriculares JBL T110	Composición (TACOS)
1	DPA Core 4099 Universal Mount	Composición (TACOS)
2	Micrófonos Oktava pareados	Composición (Electroacústica)
1	DPA + soporte Cello	Composición (Electroacústica)
4	Adaptadores XLR-Jack	Composición (Electroacústica)
2	Soportes altavoces Millenium	Composición (Electroacústica)
1	Nektar impact	Composición (Electroacústica)
1	T. Bone (claqueta inalámbrica)	Composición (Electroacústica)
1	Clip para DPA 7b atril	Composición (Electroacústica)
1	Clip para DPA 7c violín, viola, ...	Composición (Electroacústica)
1	Clip para DPA 7e clarinete / universal	Composición (Electroacústica)
1	Clip para DPA 7f guitarra	Composición (Electroacústica)

o Escáner e impresoras

Uds	DESCRIPCIÓN	UBICACIÓN
2	Impresoras HP 1100 láser	Secretaría y Departamento viento
1	Scanner Epson GT 7000 SCB	Secretario
1	Impresora Laserjet 2100 TN	Composición
1	Impresora HP Leserjet 2300. Nº CNCDF89571	Secretaría
1	Scanner Epson Photo 3490	Secretaría Dirección
1	Impresora HP 3745	Sala de alumnos
3	Impresora HP P2015	Departamento Cuerda, Departamento Tecla y Jefatura estudios
1	Impresora HP P2015	Dirección
1	Impresora HP P1505 laser negro	Musicología
1	Impresora HP 2055dn	Despacho Jefatura de Estudios
1	Impresora HP2055D	Secretaría
1	Impresora HP multifunción M127	ERASMUS
1	Impresora HP M130 laser negro multifunción	Despacho Jefatura Máster (Fondo ERASMUS)
1	Impresora HP Lasejet Pro M501	Secretaría
1	Ped con duplex A1 NP-6030/GP-55 para fotocopiadora	Sala profesores
1	Duplex kit para fotocopiadora NP-6030	Sala profesores
1	Finisher K-7040 para fotocopiadora	Sala profesores
1	Finisher BH-600 (para fotocopiadora)	Sala profesores
1	Fax Canon L100 (A-0011730)	Secretario Dirección

Uds	DESCRIPCIÓN	UBICACIÓN
1	Fotocopiadora Minolta BIZHUB 501 (nº AOR5021000584)	Sala profesores
1	Fotocopiadora Kyocera TASKaifa 3252ci	Sala profesores
1	Impresora Laserjet 5M	Almacén
1	Impresora HP Deskjet 695 C	Almacén
1	Impresora HP deskjet 3940	Sala de Alumnos
1	Impresora HP 690 C	Sala de alumnos
1	Impresora HP LaserJet P2015n	Dep. de Cuerda
1	Impresora HP Deskjet 690C	Dep. Viento y Percusión
1	Impresora Fijitsu (muy antigua)	Aula 106
1	Impresora LaserJet P1505	Musicología
1	Impresora HP Laserjet 5 MP	Musicología
1	Impresora HP laser jet 1320	Biblioteca

○ Equipamiento de conectividad

Uds	DESCRIPCIÓN	UBICACIÓN
1	Switch 16 puertos gigabit rack	2ª planta
1	Switch 16 puertos gigabit rack	1ª planta
1	Switch 16 puertos gigabit rack	sótano
1	Punto acceso wireless 300 mb doble antena+	sótano
1	Switch 16 puntos gigabit	Secretaría (armario comunicaciones)
3	Punto WI-FI triple antena	1ª planta
1	Rack	planta sótano
1	Rack	planta primera
1	Rack	planta segunda
1	Rack principal SAI Emerson Liebert 1500 PSI	Secretaría

○ Sistemas de seguridad

Uds	DESCRIPCIÓN	UBICACIÓN
1	Videograbador digital	Sistema seguridad planta baja
4	Cámara digital infrarrojos	Sistema seguridad planta baja

- Definición, clasificación y estructuración de redes y servicios de aula, de centro y globales-institucionales.

Redes y servicios	Estructura tecnológica y funcional	Funcionalidad de acceso y uso didáctico	Mantenimiento y responsabilidades	Criterios descriptivos de seguridad
Página Web del centro	Soporte para la gestión y difusión de	<a href="http://www.coscyl.com">www.coscyl.com</a>	Estudio Cinco E.S.P.J.	Los marcados por Estudio CINCO

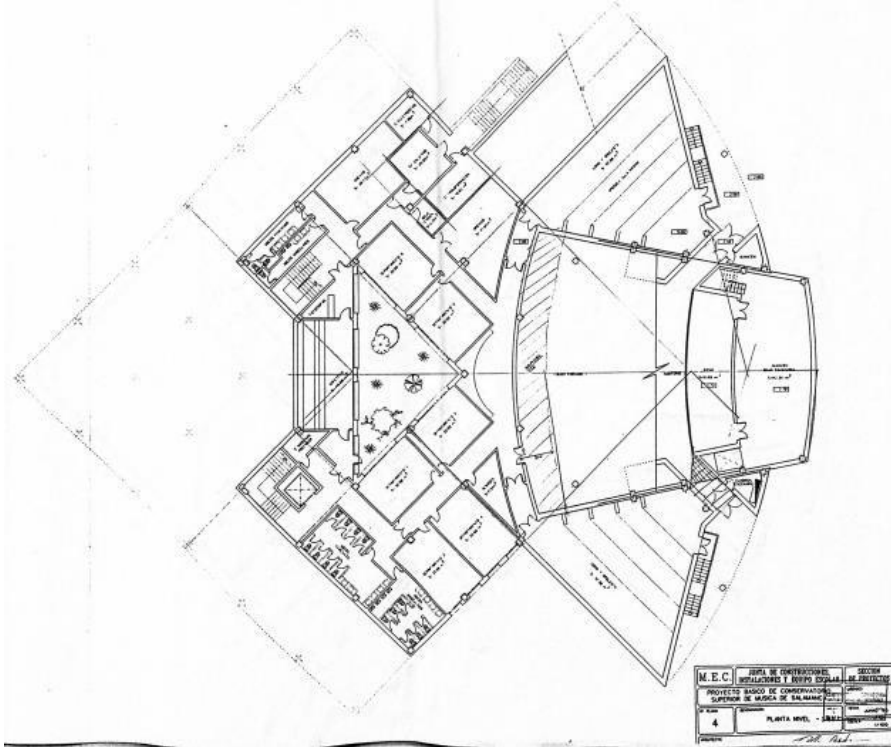
	la información académica, educativa y administrativa. Soporte para el acceso de los entornos virtuales, redes sociales y para difusión de las actividades	Disponible en español, inglés, alemán e italiano. Acceso a planes de estudio, CODEX, biblioteca, áreas privadas, ReCoS, Documentación y más	Jefatura de estudios adjunta y responsable de Culturales	
CODEX	Programa de gestión académica de centros de régimen especial de la Junta de Castilla y León	Información de matriculación, calificaciones, grupos, horarios, datos de la comunidad educativa y generación de la documentación institucional requerida desde la Consejería de Educación	Empresa DIAL S.L.; equipo directivo y personal de administración.	Los marcados desde DIAL S.L.
Grupos TEAMS	Desde todas las materias y departamentos didácticos se han habilitado Grupos Teams con diferentes funcionalidades didácticas y organizativas.	Cada profesor tiene habilitados sus propios grupos Teams como complemento a la enseñanza presencial, semipresencial y en los casos en los que se precise, para la enseñanza a distancia. Cada departamento didáctico tiene habilitados un grupo Teams para el desarrollo de sus funciones. Hay un grupo Teams Claustro donde se encuentran habilitados diversos canales con funcionalidad formativa	Profesores, jefes de departamento y equipo directivo	Las ofrecidas por el Portal de Educación
Paquetes ofimáticos	OpenOffice y Office 365 proporcionado por el Portal de Educación (uso individualizado por miembros de la comunidad educativa)	Herramientas para la elaboración de materiales educativos en los equipos informáticos del centro.	Responsable de recursos informáticos	Uso restringido a profesorado y alumnado.
Redes sociales Facebook, Twitter, Instagram	Difusión de las actividades artísticas y formativas del centro	A través de cada plataforma, vinculada a la web del centro	Responsable de recursos audiovisuales y coordinador de Culturales	Los marcados por cada una de estas redes sociales
Youtube <a href="#">Canal COSCYL - YouTube</a>	Difusión y grabación de las actividades artísticas y formativas del centro	A través del canal canal COSCYL que el propio conservatorio tiene en YouTube y que está vinculado a la web del centro	Responsable de recursos audiovisuales y coordinador TIC	Los marcados por YouTube

ReCoS	Revista de investigación musical del COSCYL. Con artículos de profesores, alumnos y colaboradores externos	A través de la web del centro se pueden visualizar los últimos números de la revista en formato digital (el último es el nº13-mayo de 2022)	Departamento de Musicología y etnomusicología	Los proporcionados por el propio alojamiento web
Biblioteca virtual	Espacio virtual de la biblioteca del COSCYL	Acceso a través de <a href="http://www.coscyl.com">www.coscyl.com</a>	Bibliotecario	Los proporcionados por el propio alojamiento web
Etnoimus	Web vinculada al estudio, catalogación y difusión de instrumentos de música tradicional impulsado por profesores y alumnos de la especialidad de Etnomusicología y Musicología del Conservatorio Superior de Música de Castilla y León (COSCYL)	A través del enlace <a href="http://www.instrumentos.coscyl.com">http://www.instrumentos.coscyl.com</a> y de la web del centro	Departamento de Musicología y etnomusicología	Los proporcionados por el propio alojamiento web
Historia de la música II	Web con todos los contenidos online del segundo curso de la asignatura de Historia de la música. Con enlaces a vídeos y sitios recomendados	A través del enlace <a href="https://sites.google.com/view/historiadelamusicaicoscyl/home?authuser=0">https://sites.google.com/view/historiadelamusicaicoscyl/home?authuser=0</a>	Departamento de Musicología y etnomusicología	Los proporcionados por el propio alojamiento web

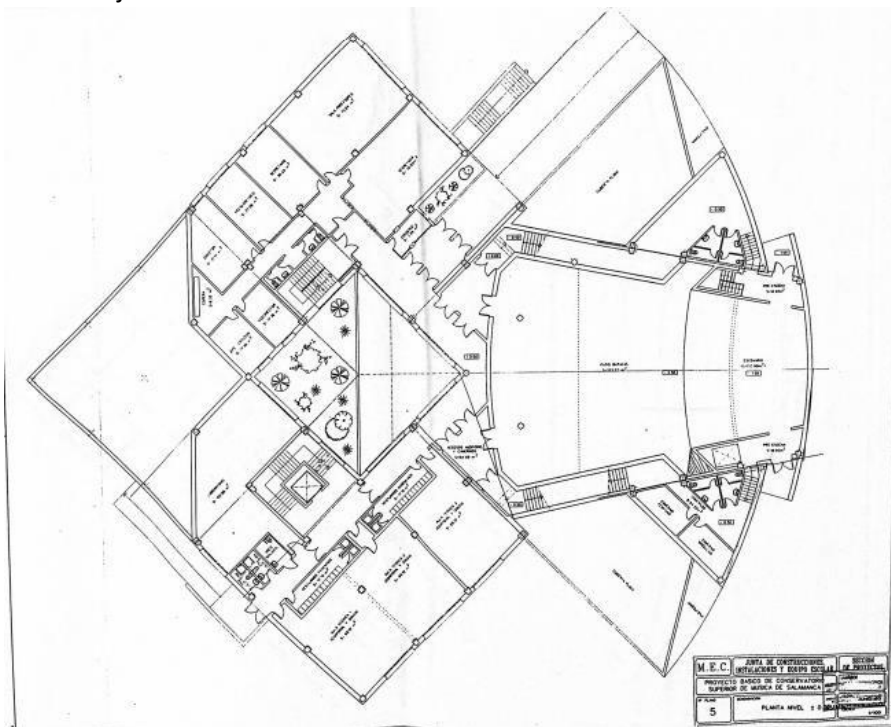
- Organización tecnológica de redes y servicios.

A continuación, reproducimos los planos del centro, especificando los lugares donde están colocados los puntos de acceso a internet así como los repetidores WIFI habilitados en la última intervención realizada por los técnicos de la empresa encargada, Redes y Comunicaciones Salmantinas S.L.

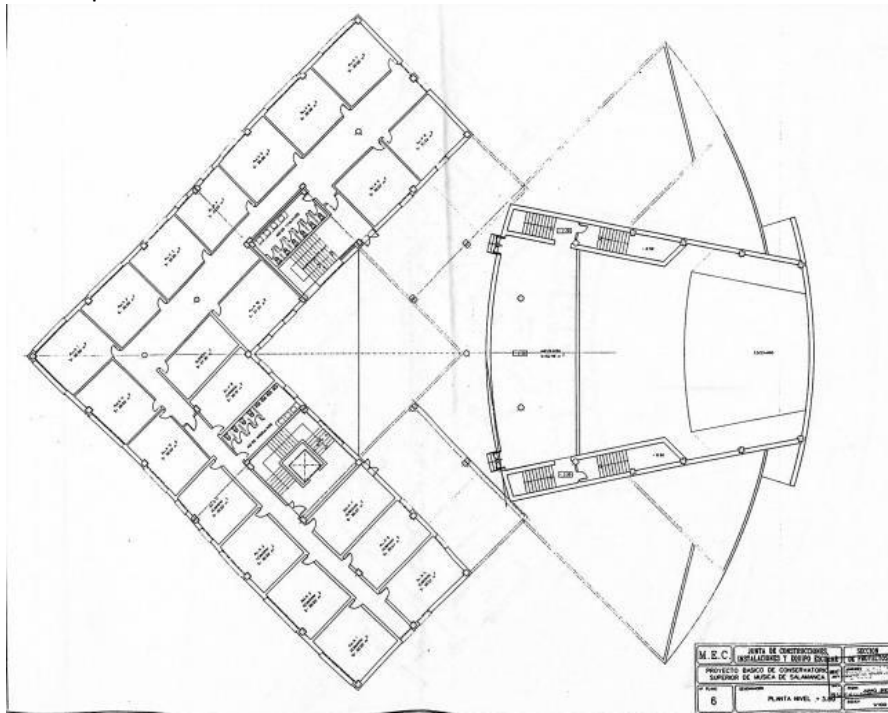
Planta sótano:



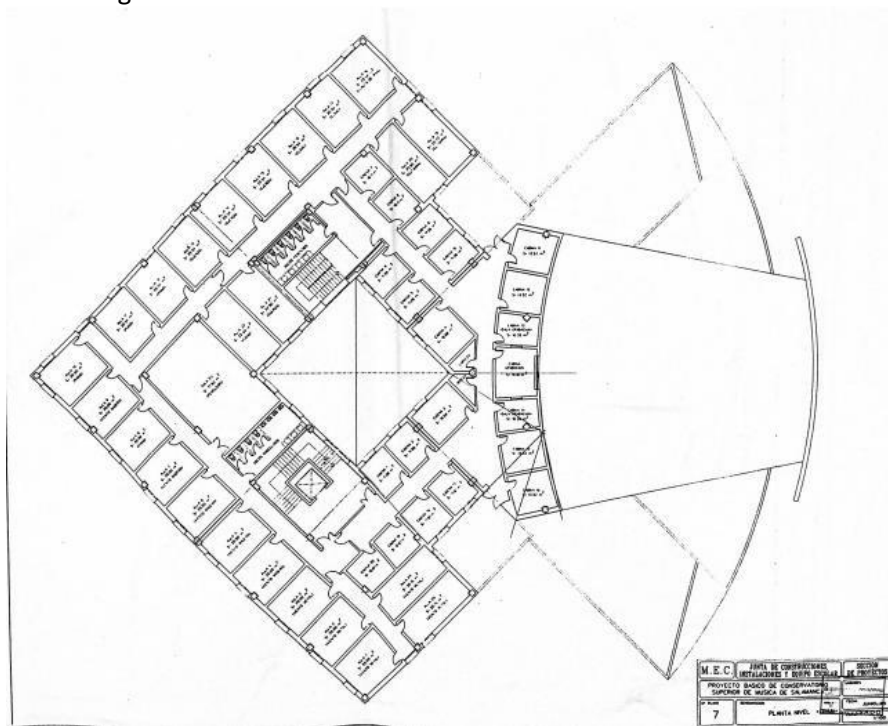
Planta baja



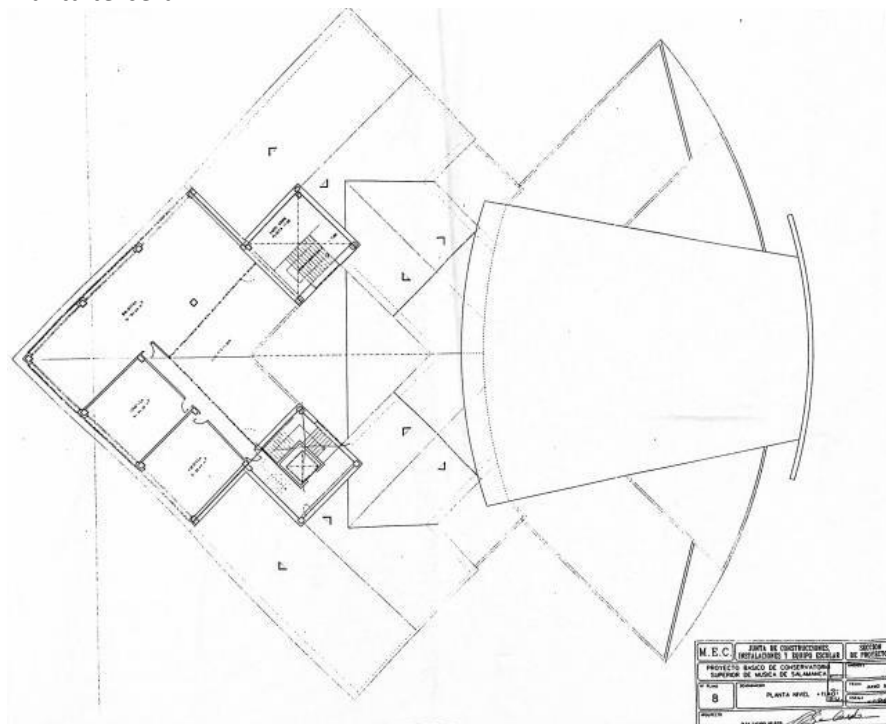
Planta primera:



Planta segunda



Planta tercera:



La seguridad de estos recursos corre a cargo de la empresa SERCA Servicios C.B. Cualquier incidencia que se detecte por parte de los usuarios, se comunica a la secretaría académica y al responsable de recursos informáticos quienes solicitan el asesoramiento para su resolución a dicha empresa.

- Planificación de equipamiento, organización, mantenimiento y gestión de equipos y servicios

La planificación de compra y distribución del equipamiento es competencia de la secretaría académica del centro, quien apoya su decisión en todos los Departamentos a través de la COA, el Consejo de Centro y previa consulta al equipo TIC.

La gestión de los equipos recae también sobre la propia secretaría académica y el equipo TIC del COSCYL. A tal efecto, se han creado calendarios en diversos grupos de TEAMS para proceder a la reserva del material que se vaya a utilizar en cada caso (cámaras de vídeo, grabadoras, pantallas, ordenadores, etc.)

También es la secretaría académica la que coordina la gestión del mantenimiento de los equipos del centro. A través de varios documentos ubicados en la conserjería, así como en los mencionados grupos TEAMS, profesores y alumnos pueden indicar las incidencias ocurridas.

- Actuaciones para paliar la brecha digital

En los últimos cursos académicos, son muchos los esfuerzos que está realizando tanto el personal docente, como el no docente de nuestro centro para paliar las situaciones de brecha digital que todavía se perciben en los alumnos de nuestro centro:

**EQUIPO DIRECTIVO:** Elaboración de los documentos de Bienvenida, Gestión de formularios de los cuestionarios de detección de necesidades y de funcionamiento descritos en el punto anterior, análisis de la percepción del profesorado que se incorpora al centro sobre el funcionamiento y recepción de nuestro centro, gestión de cuestionarios de recopilación de preferencias horarias para configurar los nuevos horarios en los distintos cursos académicos. Disposición de un horario de atención al público en horario vespertino para facilitar la gestión de los distintos procesos administrativos (matriculación, gestión de contraseñas, solicitud de becas, solicitud de intercambio ERASMUS) así como actuaciones de soporte a los procedimientos telemáticos y educativos de nuestro centro. Entre otras actuaciones, actualización de la web institucional, coordinación de actividades online y soporte al profesorado ante incidencias relacionadas con los procesos educativos que se desarrollan en entornos virtuales de aprendizaje.

**PERSONAL DE ADMINISTRACIÓN Y SECRETARÍA:** Actuaciones de soporte para facilitar la gestión de los distintos procesos administrativos: matriculación, gestión de contraseñas, pago a través del modelo 046, aplicativos de la Consejería para pruebas de acceso, solicitud de becas, etc. así como actuaciones de soporte a los procedimientos telemáticos y educativos de nuestro centro.

- Valoración y diagnóstico de estructura, funcionamiento y su uso educativo

En los últimos años, nuestro personal y profesorado han realizado un notable esfuerzo por adaptarse a los requerimientos formativos, administrativos y docentes que han venido asociados a la progresiva implementación y uso de las TIC. Prueba de ello, es la participación de nuestro profesorado, además de en el itinerario formativo específico en TIC, en diferentes ofertas formativas llevadas por el CFIE, que se implica de manera especial en la mejora de las competencias digitales del profesorado.

En poco tiempo, se ha observado cómo las necesidades actuales de los centros educativos precisan de la participación de un mayor número de personas en la gestión de las herramientas TIC, y lo que es más importante, utilizar estos recursos como un medio más, vertebrador e integrador de la convivencia entre los miembros de nuestra comunidad educativa, máxime en un centro como el nuestro, en el que las características profesionales de nuestro personal y profesorado presentan un bajo perfil tecnológico.

En lo descrito hasta ahora en este Plan TIC, puede observarse que todavía es mucho lo que nos queda por conseguir sobre todo en lo que se refiere a las propias infraestructuras, pero también con respecto al conocimiento y optimización de los recursos disponibles, con los cuales construir nuevos entornos formales e informales de aprendizaje que mejoren la adquisición y desarrollo de las habilidades musicales de nuestros alumnos. Resulta especialmente prioritario abordar también todas aquellas cuestiones que conciernen al uso informado y responsable de las TIC, incidiendo en la creación de las circunstancias adecuadas de seguridad y confianza



digital, siempre en constante actualización, que se necesitan y muy en especial en lo que afecta al desarrollo personal y humano de nuestro alumnado, además de proporcionar a los alumnos los recursos TIC que mejor favorezcan el desarrollo de sus habilidades musicales.

- Propuesta de innovación y mejora:

3.7. Infraestructura	
<b>Acción 1: Mejora de la conexión WIFI</b>	
Medidas	Evaluar el sistema de conexión WIFI actual por parte de los técnicos encargados de su mantenimiento. Mejorar el estado de la conexión WIFI en todas las aulas del conservatorio.
Estrategia de desarrollo	Contactar con los técnicos encargados del mantenimiento de la red WIFI del conservatorio para solucionar los problemas de conectividad que en estos momentos existe en casi todo el centro. Solucionar el problema según las indicaciones de dichos técnicos. Comprobar durante un tiempo prudencial que las conexiones vía WIFI funcionan adecuadamente.
Responsable	Responsable de recursos informáticos y secretario académico.
Temporalización	A lo largo del curso 2022-2023

3.7. Infraestructura	
<b>Acción 2: Implementar la conexión por cable en el mayor número posible de aulas del COSCYL</b>	
Medidas	Dotar de conexión por cable las aulas del conservatorio donde sea necesario hacerlo.
Estrategia de desarrollo	A través del programa "Escuelas conectadas", de la Junta de Castilla y León, se procederá al estudio e implementación de la conexión por cable en todas las aulas del COSCYL
Responsable	Responsable de recursos informáticos y secretario académico.
Temporalización	A lo largo del curso 2022-2023

3.7. Infraestructura	
<b>Acción 3: Gestión, distribución y uso de los recursos TIC</b>	
Medidas	Gestionar, distribuir y asignar los recursos TIC que el conservatorio ha ido recibiendo a lo largo del primer trimestre: ordenadores de sobremesa, ordenadores portátiles, pantallas y pizarras digitales.
Estrategia de desarrollo	Después de un estudio previo, se asignarán los nuevos recursos a aquellas aulas en las que se impartan materias que necesiten pantallas, pizarras digitales u ordenadores, con especial atención a las aulas de tecnología musical y electroacústica. También se distribuirá el material entre los despachos de la directiva, la sala de profesores, la secretaría y la biblioteca. Por último, se proveerá de material a los espacios interdisciplinares: Aula 0.02, Coro B, Sala de cámara y Auditorio, si fuera necesario.

Responsable	Director, jefatura de estudios y secretaría académica
Temporalización	En el primer cuatrimestre del curso 2022-2023

### 3.7. Infraestructura

#### Acción 4: Adquisición e instalación pantalla y proyector en el auditorio

Medidas	Después de solicitar a la Delegación de Educación de la Junta de Castilla y León la necesidad de adquirir urgentemente una pantalla y un proyector de dimensiones adecuadas al Auditorio del centro, se procederá a su compra.
Estrategia de desarrollo	Una vez comprados la pantalla y el proyector se instalarán en el lugar más adecuado (el fondo del escenario del auditorio) para poder ser utilizado a partir de ese momento.
Responsable	Secretario y técnicos de montaje.
Temporalización	Antes de finalizar el curso 2022-2023

### 3.7. Infraestructura

#### Acción 5: Elaborar un plan de mantenimiento del material informático, audiovisual y de redes del conservatorio

Medidas	Elaborar un plan para establecer de manera regular aquellas labores de mantenimiento (formateo y limpieza de equipos, retirada de dispositivos obsoletos, etc.) que se precisen en los recursos e infraestructura tecnológica, tanto informática como de equipos de audio y vídeo
Estrategia de desarrollo	Desde dirección y jefatura, con la ayuda de la Comisión TIC, elaborará un plan de mantenimiento del material informático, audiovisual y de redes del conservatorio. El responsable de recursos y medios informáticos y el responsable de recursos audiovisuales atenderán aquellas incidencias que surjan a lo largo del curso en relación con los fallos o problemas que se les comuniquen, derivados del uso de los recursos e instalaciones TIC. A lo largo del mes de julio, se realizarán aquellas labores (formateo y limpieza de equipos) a fin de llevar a cabo su revisión y puesta a punto. Dichos responsables podrán solicitar ayuda de los profesores responsables de la comisión TIC en la detección de fallos o incidencias. De la misma forma, se mantendrá actualizado un canal dentro del grupo Teams Claustro destinado a la detección de recursos audiovisuales, en el que los profesores mediante la herramienta mencionada expongan las incidencias con los recursos TIC del centro.
Responsable	Dirección, jefatura, Comisión TIC, responsable de recursos audiovisuales y responsable de recursos informáticos.
Temporalización	Cuando proceda y en la finalización del curso académico

### 3.8. Seguridad y confianza digital

La finalidad de este plan es fomentar el uso seguro, crítico y responsable de las TIC entre todos los miembros de la comunidad educativa, en especial en el alumnado.

- Estructura organizativa de seguridad de servicios, redes y equipos. Estrategias y responsabilidades.

En la actualidad, nuestro centro cuenta con el protocolo de seguridad que facilita la Consejería de Educación. Desde estas áreas se realizan de manera periódica una serie de acciones tales como:

- Establecimiento de filtros de seguridad en los equipos informáticos de los centros (Unidad de Informática de la DPE de Salamanca, se incluyen los ordenadores portátiles).
- Realización de copias de seguridad del programa de gestión académica. (Tratamiento de Información Educativa). Desde esta área, se informa también de los posibles errores de la matriculación a través de la plataforma CODEX.

Además de esta infraestructura, los responsables de recursos audiovisuales e informáticos realizan:

- Las labores de mantenimiento de los equipos informáticos de uso común especialmente en el área de Sala de profesores.
- La subida de vídeos comprobando derechos de autor e imagen tanto a Youtube como al resto de redes sociales.
- Difusión de eventos en redes sociales.

Nuestro centro cuenta con el soporte de la empresa privada Infotron: Redes y Comunicaciones Salmantinas S.L., que se encarga de la revisión y mantenimiento de los equipos informáticos cuando estos dan algún problema que no puede ser resuelto por el responsable de audiovisuales e informática. También cuenta con el soporte de los responsables de Desarrollos Informáticos de Aplicaciones Logísticas S.L. para el mantenimiento del programa CODEX y de la empresa SUREVA para la gestión de la fotocopiadora de uso común en el espacio de la administración.

- Criterios de almacenamiento y custodia de datos académicos, didácticos y documentales.

En la actualidad partimos de las siguientes realidades en cuanto a estrategias y de seguridad, además de los servicios ya descritos en el primer epígrafe de este apartado:

- Protección de equipos informáticos del área de secretaria: tanto el personal de administración y servicios como el equipo directivo disponen y usan de manera exclusiva cada uno su propio equipo con su propia contraseña o clave de acceso.
- Los equipos de secretaria, jefatura de estudios y personal de administración se encuentran en red para el uso del programa de gestión académica CODEX y todos los equipos

están configurados con cuentas para el uso personal de sus responsables. Nadie puede acceder a estos equipos, ya que están protegidos a través de sus cuentas de seguridad y con las características descritas en el apartado Infraestructura.

- Protección de equipos informáticos de la sala de profesores de uso compartido y equipos portátiles: todos estos equipos se encuentran configurados con cuentas de administrador y cuentas de usuarios con distintos perfiles en función del uso. El CAU es el encargado de realizar estas labores y el profesor de Tecnología musical es la persona que gestiona la instalación de los programas necesarios para su uso.

- Codex-Plataforma Centros Net, el intercambio de información académica entre el programa de gestión académica y la plataforma CentrosNet es gestionado de manera exclusiva por la secretaria y la jefatura de estudios, quienes se encargan de la gestión de la información a los usuarios por este medio.

- Redes wifi: todas y cada una de las redes WIFI del COSCYL están protegidas con contraseña.

- Protección de las fotocopiadoras del centro mediante una clave de usuario. De este modo, también se tiene una información detallada del uso de estas por parte del profesorado y del resto del personal del conservatorio.

- Actuaciones de formación y concienciación.

Desde la web institucional se hace un esfuerzo considerable en la promoción de hábitos de seguridad en Internet por parte de nuestra comunidad educativa, entre otros de manera constante se encuentran publicados o en vías de publicación:

- Los enlaces sobre los planes de Confianza y Seguridad Digital elaborados por la Dirección Provincial y el Portal de Educación.

- Enlaces directos al comando Seguridad digital en los conservatorios, documentos elaborados por el seminario TIC en la web institucional.

- Los enlaces directos para la renovación de los usuarios y contraseñas de nuestras plataformas administrativas y educativas, esto es, la plataforma Secretaría Virtual – CentrosNet y el acceso al Portal de Educación.

- Acceso a los enlaces que facilitan la instalación en versión Escritorio de los recursos Office 365, Aula Virtual Moodle, APPCentrosNet y APPAulaEducacyl.

- Acceso a los correos electrónicos de jefatura de estudios, de jefatura adjunta, de culturales y de reservas del centro, destinados a la resolución de dudas y soporte de usuarios alumnos y familias para la gestión de credenciales.

- Criterios de evaluación de seguridad de datos, redes y servicios y su adecuación a la normativa de protección de datos y seguridad.

Salvo los servicios descritos en este epígrafe y teniendo en cuenta las limitaciones de los recursos materiales informáticos disponibles, además de la falta de un perfil tecnológico propiamente dicho en nuestra plantilla de profesorado, nuestro centro no cuenta con un coordinador de seguridad. Estas funciones son desempeñadas por el equipo directivo, los responsables de recursos informáticos y audiovisuales y las personas de las empresas y unidades con las que tenemos servicios de mantenimiento y seguridad.

En los últimos años, toda nuestra plantilla docente y administrativa ha realizado un gran esfuerzo en utilizar los recursos del portal de educación como principal medida de seguridad en

el desarrollo de sus actividades y estamos utilizando estos recursos con el objetivo de desarrollar la personalización máxima de nuestras acciones didácticas y educativas.

- Propuesta de innovación y mejora:

<b>3.8. Seguridad y confianza digital</b>	
<b>Acción 1: Formación del alumnado en el campo de la seguridad y de la confianza digital</b>	
Medidas	Formar al alumnado del centro en todo lo relativo a la confianza y seguridad digital
Estrategia de desarrollo	Planificar de forma regular cada curso académico, actividades formativas relacionadas con la confianza y la seguridad digital dirigidas a los alumnos que comiencen sus estudios en el COSCYL
Responsable	Responsable de formación y Comisión TIC
Temporalización	Al comienzo de cada curso

<b>3.8. Seguridad y confianza digital</b>	
<b>Acción 2: Formación del profesorado en cuando a seguridad digital</b>	
Medidas	Formar al profesorado del centro en todo lo relativo a la confianza y seguridad digital
Estrategia de desarrollo	Planificar de forma regular cada dos/tres cursos académicos, dentro de plan anual de formación de centro, actividades formativas relacionadas con la confianza y la seguridad digital
Responsable	Responsable de formación y Comisión TIC
Temporalización	Cada 2 cursos académicos

<b>3.8. Seguridad y confianza digital</b>	
<b>Acción 3: Asesoramiento por parte de especialistas en seguridad e innovación digital</b>	
Medidas	Asesoramiento por parte de los responsables del SATIC, SIGIE, Unidad de informática DPE de Salamanca y Servicio Tratamiento de la Información de la Consejería de Educación
Estrategia de desarrollo	Difundir las instrucciones y protocolos de seguridad que se encomienden a toda la comunidad educativa a través del correo electrónico y los grupos TEAMS activos del centro.
Responsable	Secretario académico y coordinador TIC
Temporalización	Al principio de cada curso

<b>3.8. Seguridad y confianza digital</b>	
<b>Acción 4: Creación de un protocolo de seguridad digital para el COSCYL</b>	
Medidas	Crear un protocolo de seguridad digital para ser utilizado en todos los medios digitales del conservatorio por toda la comunidad educativa del COSCYL
Estrategia de desarrollo	Después del asesoramiento por parte de los responsables del SATIC, SIGIE, Unidad de informática DPE de Salamanca y Servicio

	Tratamiento de la Información de la Consejería de Educación, se creará un protocolo de seguridad digital para ser implementado en página web, correos corporativos, redes sociales y demás medios digitales utilizados en el centro.
Responsable	Secretario académico y Comisión TIC
Temporalización	Entre 2023 y 2024

#### 4. EVALUACIÓN

La Comisión TIC será la responsable de dinamizar las tareas de evaluación, seguimiento y revisión del Plan Digital, de acuerdo a la siguiente secuencia de tareas:

- Evaluar los objetivos que se están llevando a cabo.
- Evaluar los objetivos conseguidos, en atención a las dimensiones educativa, organizativa y tecnológica.
- Establecer aspectos de mejora.
- Determinar las estrategias que deberán adoptarse para alcanzar los objetivos a conseguir.

Ya que nuestro centro cuenta con un Sistema Interno de Garantía de la Calidad (SIGC) encargado de la evaluación de la calidad educativa, se utilizarán preferentemente las herramientas para la evaluación que desarrolla el SIGC y se coordinará la evaluación con ese sistema. De esta manera, el SIGC será el encargado de supervisar la evaluación del plan, así como su seguimiento y diagnóstico. También será este el medio para recoger todas las propuestas de mejora.

##### 4.1. Seguimiento y diagnóstico.

Para la evaluación de este primer plan digital del COSCYL, están previstas diversas herramientas de diagnóstico que prioricen la posibilidad de un análisis abierto del plan en su totalidad y el seguimiento de la consecución de los diferentes objetivos y acciones programadas. Entendemos que se pone en marcha un proceso muy importante para el centro del que no existen referencias y que, por ello, una evaluación demasiado rígida basada en indicadores o rúbricas cerradas podría alejarnos de una visión de conjunto que estimamos que ahora es necesaria.

En ese mismo sentido, para esta primera evaluación queremos favorecer la participación activa de todos los miembros de la comunidad educativa, tanto de manera individual como en los órganos de participación del COSCYL: Consejo de Centro, Comisión de Organización Académica, departamentos, asociación de alumnos, comisión SIGC, equipo directivo y claustro de profesores.

Durante el mes de febrero se enviaron los cuestionarios SELFIE, cuyos resultados han sido interpretados y han servido para la identificación de debilidades y fortalezas que han servido de ayuda a la elaboración del plan, tal y como se expone en el apartado 2.1 de este documento

Ya se ha valorado la importancia del Sistema Interno de Garantía de la Calidad educativa del COSCYL en la evaluación del plan. Se incorporan a la evaluación anual del SIGC cuestiones relacionadas con la satisfacción de la comunidad educativa con las diversas herramientas tecnológicas del centro, con la formación en competencias digitales. Asimismo, se ha diseñado un amplio cuestionario específico (que se adjunta al plan) que pretende conseguir una visión concreta de la situación actual del centro y su comunidad educativa respecto de la educación digital y el uso de la tecnología. Este cuestionario servirá para complementar la información obtenida a través de los cuestionarios SELFIE, para evaluar aspectos concretos de nuestro centro y nuestras enseñanzas, y permitirá que en el futuro podamos observar la manera en que evoluciona la formación digital del centro, el equipamiento y la satisfacción de la comunidad educativa.

Como hemos dicho, además de todas estas herramientas de evaluación interna, pretendemos involucrar a toda la comunidad en una evaluación más general que tendrá como base el análisis de la consecución de los objetivos del plan y de las diferentes acciones programadas en él, dentro de cada uno de los órganos de participación del centro.

Los resultados de todos esos procesos deberán quedar plasmados en el próximo plan y en los informes que publica el SIGC periódicamente, y que deben plasmar el grado de consecución de los objetivos propuestos en cada una de sus dimensiones (educativa, organizativa y tecnológica). A partir de estos resultados, el SIGC publicará las acciones de mejora que estime oportunas y que incorporará la comisión TIC al próximo plan, junto a las propias acciones de mejora que determine ésta.

También se pedirá asesoramiento a los mentores educativos y a cualquier otro organismo que pueda colaborar a obtener una evaluación lo más completa posible.

#### **4.2. Evaluación del Plan.**

Por ser este el primer plan CODICE TIC del centro, no es posible evaluar ningún plan anterior.

#### **4.3. Propuestas de mejora y procesos de actualización.**

Por ser este el primer plan CODICE TIC del centro, no existen todavía propuestas de mejora y procesos de actualización.