

# PLAN DIGITAL



<b>CÓDIGO DE CENTRO</b>	<b>47007197</b>
<b>DENOMINACIÓN</b>	<b>IES CONDE LUCANOR</b>
<b>LOCALIDAD</b>	<b>PEÑAFIEL</b>
<b>PROVINCIA</b>	<b>VALLADOLID</b>
<b>CURSO ESCOLAR</b>	<b>22-23</b>

Programa financiado por el Ministerio de Educación y Formación Profesional y el Mecanismo de Recuperación y Resiliencia (MRR).  
Programa financiado por la Unión Europea en el marco de dicho Mecanismo.

## **ESTRUCTURA DEL PLAN DIGITAL CODICE TIC**

El Plan Digital CoDiCe TIC es un documento de centro que tiene dos intencionalidades: describir la situación funcional y organizativa del centro y definir un proyecto de acción.

Los centros participantes en el proceso de certificación «CoDiCe TIC» deben entregar al equipo técnico el Plan Digital de su centro, actualizado y adaptado a la normativa vigente.

### **1. INTRODUCCIÓN**

### **2. MARCO CONTEXTUAL**

2.1. Análisis de la situación del centro.

Objetivos del Plan de acción.

Tareas de temporalización del Plan.

Estrategias y procesos para la difusión y dinamización del Plan.

### **3. LÍNEAS DE ACTUACIÓN**

3.1. Organización, gestión y liderazgo.

3.2. Prácticas de enseñanza y aprendizaje.

3.3. Desarrollo profesional.

3.4. Procesos de evaluación.

3.5. Contenidos y currículos

3.6. Colaboración, trabajo en red e interacción social.

3.7. Infraestructura.

3.8. Seguridad y confianza digital.

### **4. EVALUACIÓN**

4.1. Seguimiento y diagnóstico.

4.2. Evaluación del Plan.

4.3. Propuestas de mejora y procesos de actualización.

## 1. INTRODUCCIÓN

El presente Plan TIC del IES Conde Lucanor para el curso escolar 2022-2023 parte del proceso vivido en el centro el curso pasado por las actuaciones de reconocimiento de la integración, aplicación, fomento e innovación en la utilización de las tecnologías de la información y comunicación que está llevando a cabo la Consejería de Educación en Castilla y León.

Nuestro centro mantiene una certificación del nivel de competencia digital «CoDiCe TIC» de Nivel 4. En el claustro final del curso 2022-2023 manifestamos nuestra satisfacción por haber conseguido este reconocimiento, conocedores de que con la nueva normativa continuar en el mismo nivel requería un mayor grado de avance e implementación de las tecnologías de la información y la comunicación. Sin embargo, también somos conscientes de que es fundamental articular diversas actuaciones en el centro a distintos niveles a fin de dar un salto de calidad que adecúe nuestro centro a las necesidades de los tiempos actuales.

El IES Conde Lucanor se propone seguir una clara ruta de acciones que nos ayuden a seguir profundizando en la aplicación de las TIC en el proceso de enseñanza-aprendizaje de nuestro alumnado, mejorando la infraestructura material en el centro, la formación del profesorado y la implicación de los padres, de modo que estas tecnologías se incorporen globalmente tanto a la práctica educativa como a la organización y gestión del centro.

3

## 2. MARCO CONTEXTUAL

### 2.1. Análisis de la situación del centro.

El Instituto Conde Lucanor es un centro que cuenta en el presente curso con las siguientes agrupaciones de alumnos:

- 14 grupos de Educación Secundaria Obligatoria.
- 1 grupo de Pmar
- 1 grupo de Diversificación
- 5 grupos de Bachillerato siendo 3 de 1º y 2 de 2º.
- 1 grupo del Ciclo de Grado Medio de Comercialización de Productos Alimentarios de 2º curso.
- 2 grupos de Formación Profesional Básica de Agro jardinería y Cuidados Florales.

La matrícula total es de 378 alumnos por estudios, con un claustro compuesto por 61 profesores, y una plantilla de 12 personas de personal laboral, 1 Fisioterapeuta, una cuidadora, 4 personas de limpieza, 3 subalternos, 1 jefa de secretaria.

Está ubicado en la zona rural al este de la provincia de Valladolid y atiende alumnado procedente de las localidades próximas a través del servicio de transporte escolar. La localidad de Peñafiel cuenta con una población cercana a los 5.500 habitantes. Está bien dotada en cuanto a servicios, con una aceptable oferta cultural.

### 2.2. Objetivos del Plan de acción.

### OBJETIVOS DE DIMENSIÓN PEDAGÓGICA

- a) Potenciar entre el profesorado del IES la integración de los recursos TIC en la práctica docente, considerándolos como parte esencial en los procesos de aprendizaje.
- b) Aumentar la competencia digital del alumnado implicándole en el proceso de enseñanza-aprendizaje, e implicar al profesorado en el uso de las TIC.
- c) Facilitar el uso de los recursos TIC del centro en la programación del proceso educativo de los alumnos con Necesidades Específicas de Apoyo Educativo.
- d) Incorporar a los criterios de evaluación y estándares de aprendizaje de cada área indicadores específicos que permitan conocer el progreso del alumno en la adquisición de la competencia digital.
- e) Utilizar por parte de profesores y alumnos los recursos alojados en el Portal de Educación de la Junta de Castilla y León.

### OBJETIVOS DE DIMENSIÓN ORGANIZATIVA

- a) Aumentar el nivel de integración de las TIC en los documentos y planes institucionales del instituto.
- b) Puesta en marcha de la plataforma de e-learning Moodle en el centro.
- c) Mantener actualizada la página web del centro con información relevante de la vida del centro e incluyendo en ella los modelos de documentos necesarios para el profesorado y para las familias.

### OBJETIVOS DE DIMENSIÓN TECNOLÓGICA

- a) Optimizar los recursos TIC con los que cuenta el centro.
- b) Ampliar los recursos TIC del instituto a través de una progresiva digitalización de aulas.
- c) Potenciar actuaciones de formación y concienciación de los usuarios de las tecnologías de la información y comunicación.

#### 2.3. Tareas de temporalización del Plan.

TAREAS	ACTUACIONES	ACTUACIONES
Elaboración, difusión, y revisión del Plan TIC	-Redactar el Plan Tic -Supervisar y actualizar datos. -Informar a la Comunidad Educativa, mediante los recursos TIC correspondientes de las actuaciones que se llevan a cabo. -Coordinar los procesos de revisión y evaluación.	-Inicio de curso. -Todo el curso. -Final de curso
Tareas técnicas.	-Supervisar las incidencias técnicas para poner a punto infraestructuras y equipos: PDI y video proyectores, ordenadores e impresoras, SMART TV, libros electrónicos ... -Controlar las averías y necesidades de mantenimiento.	- Todo el curso.

	<ul style="list-style-type: none"> <li>-Notificar las averías a las empresas de mantenimiento.</li> <li>-Instalar y controlar los programas necesarios para el desarrollo de los diferentes procesos recogidos en el Plan TIC.</li> <li>-Entrar en escuelas conectadas</li> </ul>	
Tareas organizativas.	<ul style="list-style-type: none"> <li>-Planificar el uso de espacios y tiempos de los recursos TIC.</li> <li>-Actualizar el inventario de los recursos TIC.</li> <li>-Actualizar en ABIES los recursos bibliográficos de nuestra biblioteca.</li> <li>- Integrar los recursos TIC en los Planes del IES</li> </ul>	- Todo el curso.
Tareas dinamizadoras.	<ul style="list-style-type: none"> <li>-Recoger las sugerencias aportadas por el profesorado, los alumnos y las familias para incorporarlas al Plan TIC y planificar su realización.</li> <li>- Integrar las necesidades formativas en el Plan TIC y en el Proyecto de Formación de Centro.</li> <li>-Organizar sesiones cooperativas dirigidas a profesores, alumnos y familias para el intercambio de información, recursos y experiencias.</li> </ul>	-Todo el curso

#### 2.4. Estrategias y procesos para la difusión y dinamización del Plan.

El proceso para dinamizar y difundir nuestro Plan de integración de las TIC en el IES se desarrollará adoptando un conjunto de estrategias planificadas a partir de la realidad del centro al inicio de cada curso. Tendrá como base de trabajo este Plan TIC, además de una memoria de evaluación que se llevará a cabo al finalizar cada curso por la Comisión TIC para recoger, mediante una encuesta específica con indicadores contrastados, las valoraciones de todos los sectores implicados en las diferentes actuaciones que se han abordado durante el curso.

La dinámica establecida para llevar a cabo todas las actuaciones según el plan de temporalización que se recoge en el apartado anterior establece las bases para la difusión del Plan entre profesores, personal no docente, alumnos y familias.

En todos los apartados de este documento se establecen los cauces de participación de cada sector en correspondencia a diferentes grados de implicación:

##### Para el profesorado:

- A partir del nivel de competencia en el uso de los recursos TIC se establecerá una doble estrategia basada en la formación (con el objetivo de adquirir conocimientos y técnicas para mejorar el nivel) y en el incremento de la utilización de los recursos en el plano de gestión académica (programa IES FÁCIL) y en el plano de la integración curricular de los recursos (uso de TIC y plataforma Moodle). También el uso de LUMIO en las pantallas SMART y cuadernos digitales.
- Se adoptan las medidas organizativas necesarias para ofrecer un asesoramiento continuo por parte de la Comisión TIC y en particular por el responsable TIC del Centro a todos los docentes del Instituto, que tendrá como objetivo motivar a todo el

profesorado para incentivar el uso de recursos didácticos existentes y la creación de un banco de recursos propios que pueda difundirse a través de nuestra Página Web.

Para el personal no docente:

- Se facilita el acceso a todos los recursos del centro impulsando un proceso de formación continua para la mejora de los programas de gestión e implicándoles directamente en el mantenimiento físico de la infraestructura y los recursos TIC.
- Su participación para el impulso y la dinamización del Plan se considera esencial por la continua relación que mantienen con el resto de los sectores del IES, siendo parte esencial para la difusión de sus objetivos.

Para el alumnado:

- Adquiere la formación teórica y práctica necesaria para desarrollar al máximo su competencia digital a partir de procesos secuenciados que se integran en las diferentes áreas curriculares complementándose entre sí.
- Se planifican progresivamente los contenidos de cada materia para alcanzar una formación global en la que los recursos TIC se conviertan en elementos auxiliares imprescindibles para la consecución de todas las competencias básicas.

Para las familias:

- El Centro organiza jornadas para que las familias conozcan los recursos TIC del Centro y planifica la difusión de sus Planes impulsando la participación de las madres y padres en procesos de comunicación.
- La opinión de las familias es tenida en cuenta de manera continua para adoptar medidas de corrección en todos los procesos que se desarrollan en el IES.

### 3. LÍNEAS DE ACTUACIÓN

#### 3.1. Organización, gestión y liderazgo.

El órgano de gestión en la que recae la gestión del contexto tecnológico – educativo es la Comisión TIC del IES Conde Lucanor. De un modo más directo, podemos **destacar dos figuras de liderazgo** que son las encargadas de llevar a cabo las acciones más directas en relación a la gestión y la organización: **el director del centro y los Coordinadores TIC.**

Con relación a los **documentos institucionales** del centro, el Plan TIC del centro está presente de un modo directo. En todos ellos se contempla la necesidad de implementar estas tecnologías como una herramienta eficaz de gestión y organización.

**La gestión de infraestructuras**, recursos y servicios del centro recaen directamente en el Equipo Directo, los Coordinadores TIC del centro y el CAU o SATIC cuando se requiere de alguna ayuda ya que estamos a medias en el programa de escuelas conectadas, con el cual dependemos de otros organismos para las averías, nos instalen programas en los ordenadores y algún que otro problema más.

La utilización de los recursos TIC en la gestión y organización del Centro es fundamental y se encuentra integrada en su funcionamiento. En relación con la **gestión administrativa y académica destacamos:**

- Los procesos de administración y gestión académica se realizan con el Programa IES 2000 y mediante el uso de las aplicaciones institucionales recogidas en el Portal de

Educación [www.educa.jcyl.es](http://www.educa.jcyl.es) (STILUS o aplicaciones específicas ALGR, ATDI, CONVIVENCIA, etc.). Para la gestión económica se utiliza el programa GECE 2000.

- El Equipo directivo del Centro utiliza un programa informático específico para la organización y generación de los horarios del Centro (Peñalara). La organización de actividades, calendarios de trabajo, reuniones y jornadas de formación se gestiona a través de plantillas generadas mediante el uso del Office 365.
- La gestión académica se lleva a cabo mediante el uso del Programa IES FÁCIL (tutorías, control de asistencia, comunicaciones a las familias, boletines de notas ...)
- La gestión de los fondos de la biblioteca del Centro se lleva mediante el programa ABIES es llevada a cabo por la persona encargada de la Biblioteca y la colaboración del grupo de trabajo de la Biblioteca. Durante el curso 2015-2016 ya se puso en marcha la actualización del Blog de la Biblioteca para integrar las informaciones relacionadas con el Plan de Fomento a la lectura del Centro, además de crear una wiki en la que los alumnos pueden participar recogiendo sus opiniones sobre los libros leídos realizan actividades lectoras. Este año se está intentando dinamizar con nuevos recursos tanto físicos como online. Y hemos aprovechado a poner ordenadores para consulta del alumnado. Se ha llevado a cabo tras una reestructuración de la misma.

En los Planes elaborados en cursos pasados se contemplaban una serie de acciones a desarrollar en cursos posteriores. Dicha temporalización está reflejada en el Anexo I del presente Plan TIC.

7

### 3.2. Prácticas de enseñanza y aprendizaje.

A la hora de establecer el nivel de integración de las TIC en los procesos de enseñanza - aprendizaje hemos elaborado un documento de trabajo (Anexo II) que recoge por Departamentos las reflexiones realizadas por los diferentes profesores para analizar el punto de partida y elaborar las propuestas de mejora concernientes a los siguientes aspectos:

- CRITERIOS DIDÁCTICOS Y METODOLÓGICOS
- CRITERIOS ORGANIZATIVOS
- CRITERIOS ORGANIZACIÓN DE MATERIALES TIC

Si bien, recogemos las conclusiones de nuestros compañeros en el siguiente documento, así como la relación de blogs y las herramientas TIC empleadas en el proceso de enseñanza-aprendizaje.

CONCLUSIONES DE LOS DATOS APORTADOS POR LOS DEPARTAMENTOS	
¿EXISTEN CRITERIOS DIDÁCTICOS Y METODOLÓGICOS EN LA PROGRAMACIÓN?	Los Departamentos recogen en sus programaciones didácticas los criterios didácticos y metodológicos, integrando las TIC en los procesos de enseñanza-aprendizaje, tal como marca la ley. Además esta un proyecto de centro de dinamización.
USO DE LOS RECURSOS TIC DEL IES PARA SU INTEGRACIÓN EN MODELOS DIDÁCTICOS Y METODOLÓGICOS	Se dispone en el IES de 4 aulas con PDI y aulas con proyector y pantallas para utilizar con portátiles. Una PDI está especialmente dedicada a la sección bilingüe. También se dispone de 2 aulas de informática, con 15 puestos informáticos y un aula en concreto con ordenadores muy obsoletos. Este año se han recibido 9 ordenadores De sobremesa. EL uso de las aulas se planifica a través de de unas plantillas colocadas en la sala de profesores. Sería necesaria una mayor dotación en este sentido, puesto que todavía hay algunos profesores que no pueden acceder a estas aulas tanto como desean. También un cambio de todos esos ordenadores para que todos los alumnos tengan las mismas circunstancias y no unos ordenadores nuevos y otros no. Además, este año se ha completado la estructura de las clases con la llegada de 34 pantallas SMART que se han añadido a las clases haciendo doble ambiente. Excepto en 2 clases que esta pantalla es la única fuente digital. También recalcar que las aulas de informática, grado medio, francés y tecnología no las tienen aún, las hemos pedido para la completa digitalización.
¿SE DA UNA PLANIFICACIÓN Y ORGANIZACIÓN DE MATERIALES DIDÁCTICOS DIGITALES?	En general, se está trabajando en ello en todos los departamentos. En algunos departamentos, sobre todo Idiomas, y las ciencias, sí da una planificación y organización de materiales didácticos digitales, en muchos casos dados por el propio libro de texto, están digitalizados o van acompañados de recursos para la PDI. Aunque ya no se necesita tanto esa aula porque el resto disponen de ordenador, proyector y Smart.
CREACIÓN DE MATERIALES Y ORGANIZACIÓN DE SECUENCIAS DE APRENDIZAJE	Algunos profesores trabajan a través de materiales elaborados por los profesores y alojados en carpetas OneDrive, en páginas web, wiki, blogs, site... También a través de Microsoft Teams se entregan materiales a los profesores para su corrección.
PROPUESTAS DE MEJORA	Sin duda, todos los profesores solicitan una mayor dotación de medios. La necesidad de aumentar los recursos disponibles para la renovación de los equipos informáticos de las aulas específicas de informática INF2 y Tecnología.



Todos los profesores hacen uso del Aula virtual y el Microsoft Teams para sus clases, así como el uso de otras aplicaciones como:

- Vimeo
- Kahoot
- Storybird
- Lyricstraining
- Tondoo
- Canva
- Youtube
- Padlet
- Pixton
- Youtube
- Etc.

Será el equipo directivo juntamente con los jefes de Departamento quienes se encarguen de seleccionar los recursos TIC que se empleen en el proceso de enseñanza-aprendizaje. Anualmente, en las memorias de departamento se analizarán y evaluarán estos recursos comprobando su utilidad. Para ello se ha establecido un protocolo de actuación. Dicho protocolo persigue optimizar y organizar los materiales didácticos digitales:

- **Personal responsable:** - Profesores de cada Departamento (creación). Profesor responsable de Medios Informáticos (gestión). Responsable TIC.
- **Acciones para llevar a cabo:** Búsqueda de recursos didácticos y direcciones de páginas web relacionadas con las materias de cada Departamento. Uso de las horas de funcionamiento de ordenadores para organizar los materiales de los Departamentos. Cada Departamento se encargaría de buscar materiales didácticos relacionados con su área y un profesor se encargaría de registrarlos todos. Recopilación de información y alojarlo en la sección de Departamentos de la Página Web y en el Aula Virtual en los diferentes cursos.
- **Criterios de selección:** Interactividad, exposición clara y atractiva. Fácil comprensión. Aquellos que hagan referencia a los contenidos de la asignatura. Páginas Web educativas, fiables, sin spam ni anuncios... Interesantes, que estén revisadas y alojadas en páginas oficiales o serias. Libros digitales editoriales.
- **Secuenciación y clasificación.** Por materias y cursos. Adaptadas al temario del programa de la asignatura. Al menos una actividad por trimestre y curso. Por áreas; a veces una misma página web vale para distintos cursos.
- **Organización de acceso y almacenamiento.** Caducidad y revisión: 1ª Fase: alojados en la Página Web del IES (Secciones: Departamentos y en el Aula virtual) y 2ª Fase: Blog de recursos didácticos. En el aula virtual, un apartado específico para estos recursos. Sin caducidad. Sin caducidad salvo casos concretos, por ejemplo, un enlace a una noticia de actualidad (IN) - Revisión trimestral para actualización. Revisión del material al finalizar el trimestre.

- **Creación de materiales y organización de secuencias de aprendizaje:** Integrados en el aula virtual con acceso y uso interno (para evitar problemas de copias de imágenes sin respetar la propiedad intelectual) o en los blogs del profesorado alojados en la página web del centro.

### 3.3. Desarrollo profesional.

Desde el curso 2015-2016 se han venido realizando una serie de acciones formativas dirigidas a fomentar el uso de las TIC por parte de los docentes y mejorar la competencia digital de los mismos. Destacamos las siguientes:

#### Curso 22-23

- Se dan muchos más cursos de digitalización. Sobre todo, a profesores ya que la llegada de las pantallas SMART da un buen salto de calidad. En este momento podemos decir que tenemos en todas las clases hasta las de apoyo un ordenador con un proyector. Aunque hay algunos que requieren de un cambio.
- También se reciben carros con ordenadores portátiles que los alumnos puedan usar en las clases lo que agiliza el uso de las TIC. Así se gana ya que las clases de informática se quedan pequeñas.
- La llegada de nuevos ordenadores y pantallas revoluciona y mejora la digitalización y hace un cambio de calidad del instituto.
- La petición de más material y la llegada de nuevos portátiles mejorará el trabajo tanto de los alumnos como del profesorado que podrá usar más ordenadores y poder mejorar en su formación TIC aprovechando la formación de estas competencias y haciendo que mejore sus niveles de competencia digitales.

10

#### Curso 21 –22

- Se apuesta por el uso de TEAMS como canal principal para dar clase, mandar y recibir trabajos debido a la pandemia. Se hacen videos tutoriales y cursos para alumnos y profesores para que durante el confinamiento se pueda dar clase de la mejor manera.

#### Curso 20-21:

- Se prevé continuar con el ITINERARIO DE CENTRO PARA EL DESARROLLO DE LA COMPETENCIA DIGITAL.
- Curso: BLENDED LEARNING

#### Curso 19-20:

- Curso: OFFICE 365 Y APLICACIONES PARA LA EVALUACIÓN.
- Seminario: ITINERARIO DE CENTRO PARA EL DESARROLLO DE LA COMPETENCIA DIGITAL DEL ALUMNADO.

#### Curso 18-19:

- Grupo de trabajo: DINAMINACIÓN DE LA BIBLIOTECA DEL CENTRO.
- Seminario de formación: MOODLE y OFFICE 365.

#### Curso 17-18:

- Curso: INICIACIÓN A LA PLATAFORMA MOODLE PARA CENTROS PILOTO.
- Grupo de Trabajo: USO EDUCATIVO DE TELÉFONOS MÓVILES Y TABLETS EN EL AULA.
- Grupo de Trabajo: DINAMIZACIÓN DE LA BIBLIOTECA DEL CENTRO.
- Seminario de formación: DESARROLLO DEL ÁMBITO TIC DEL CENTRO (AULA VIRTUAL).

#### Curso 16-17:

- Curso: ESTRATEGIAS PARA DINAMIZAR LA BIBLIOTECA ESCOLAR.
- Grupo de trabajo: MEJORA DE LAS TIC's: AULA VIRTUAL.

#### Curso 15-16:

- Curso: ESTRATEGIAS PARA DINAMIZAR LA BIBLIOTECA ESCOLAR.
- Grupo de trabajo: DESARROLLO DE LA PÁG. WEB DEL CENTRO.

### 3.4. Procesos de evaluación.

Durante el presente curso escolar se van a realizar varias acciones respecto de los procesos de evaluación:

- Aula Moodle: Elaboración de espacios donde se informará a los alumnos de los procedimientos e instrumentos de evaluación, así como de los estándares básicos de cada asignatura.
- Aula Moodle: Puesta en marcha de un repositorio de contenidos on-line para que los alumnos puedan seguir trabajando en casa.
- Programaciones: Se fijarán acciones evaluativas que integren las tecnologías de la información y comunicación en todas evaluaciones del presente curso escolar.
- Se harán evaluación del nivel TIC del profesorado.

### 3.5. Contenidos y currículos

Toda la propuesta curricular contempla una integración curricular de las TIC en las diferentes áreas. Se ha realizado una completa secuenciación y estructuración de los recursos didácticos y servicios digitales para el acceso a los diferentes contenidos a trabajar.

### 3.6. Colaboración, trabajo en red e interacción social.

El centro disponía de una conexión a Internet de Fibra Óptica de 600 Mbps contratada con la empresa Movistar. Actualmente nos encontramos en un tránsito hacia el programa “Escuelas Conectadas” donde ya se han iniciado algunas acciones que esperamos finalicen a lo largo de este curso.

La red administrativa es utilizada para los servicios de gestión por parte del Equipo directivo y por la jefa de administración del Centro; mediante ella se accede al servicio de reprografía de la Conserjería. A través de esta red el profesorado gestiona aspectos académicos de los alumnos con el programa IES FACIL y realiza todo tipo de trabajo personal.

Se dispone de un Servidor Central situado en la Secretaría del centro, conectado las 24 horas con los servicios de la Consejería de Educación de la Junta de Castilla y León.

En lo que se refiere a los servicios ofrecidos por el IES, se dispone de una Página Web elaborada por el Centro y alojada en el dominio <http://iescondelucanor.centros.educa.jcyl.es/sitio/>. El director del Centro y el Coordinador TIC se encargan de mantenerla actualizada, así como del espacio de la Bitácora; y de la dirección de correo oficial [47007197@educa.jcyl.es](mailto:47007197@educa.jcyl.es), tanto el director del Centro como la secretaria son las encargadas de su visualización y posterior comunicación.

En la propia Página Web, existen diferentes blogs desarrollados por profesores y un aula virtual, en la que se está empezando aprender su manejo por parte de algunos profesores. Se pretende que el profesorado vaya incorporado progresivamente ambos recursos a su labor docente.

El Instituto tiene creado un perfil en Twitter e Instagram. La encargada de medios audiovisuales del centro es la encargada de su mantenimiento y difusión de noticias relacionadas con el centro y la educación en general, concienciando a los alumnos del uso responsable de los mismos. Así como un canal de YouTube, para dar difusión a los videos realizados en el IES y una página de Facebook.

### 3.7. Infraestructura.

El Centro cuenta con una dotación de equipos informáticos cuyos detalles y características técnicas se detallan en el **Anexo II**. Salvo 15 ordenadores comprados recientemente, el resto de los ordenadores de aulas específicas son bastante antiguos y casi no soportan los programas actuales.

Además, se cuenta con 4 Pizarras Digitales Interactivas Smart completamente equipadas y distribuidas en tres aulas diferentes. A las que se suman las SMART TV nuevas en el resto de las clases llegando al número de 30 que comparten clase con pantalla y proyector.

Las contraseñas de acceso al Ordenador Central, así como las utilizadas para el acceso a diferentes aplicaciones, son absolutamente confidenciales y sólo son conocidas por el Equipo directivo y el personal autorizado que se señala en el Plan de confidencialidad del IES. Este año debido al gran número de bajas de profesorado y con la llegada de los nuevos hubo un descuido y se tomó la decisión de cambiar todas las contraseñas. Después, con la llegada de escuelas

conectadas a una parte de ordenadores mejoro la seguridad. No obstante, estamos deseosos de entrar al 100 % en la red para mejorar la seguridad.

El Servidor Central ofrece la posibilidad de utilizar varias aplicaciones para llevar a cabo los diferentes procesos de gestión y administración propios del Instituto. El acceso a estas aplicaciones está reservado al Equipo directivo y a la jefa de administración del Centro. Aunque este curso al no estar externalizado y tampoco poder los coordinadores TIC arreglar todo está siendo algo caótico cuando hay averías ya que se depende del CAU o SATIC y están desbordados, demorando los arreglos. Esto repercute de forma muy negativa en el transcurso de las clases, sobre todo las de TIC o informática donde tanto alumnos como profesores están desbordados y sobrepasados ya que no pueden trabajar de manera correcta y efectiva.

A través del servicio **Infoeduc@** se ofrece información académica puntual a la totalidad de las familias de los alumnos del Centro. Los servicios de Internet que facilitan la participación del alumnado, la interacción y la comunicación están recogidos en la página web del centro, <http://iescondelucanor.centros.educa.jcyl.es/sitio/> los alumnos pueden descubrir los recursos educativos que ofrece el Portal de Educación con sus correspondientes enlaces en la Página Web.

El Centro dispone de:

- **Dos aulas de informática:** denominadas INF1 e INF 2; en el aula INF1 se dispone de 16 ordenadores, 15 de ellos de nueva adquisición, en el aula de INF2 se dispone de 15 ordenadores ya obsoletos, a pesar de haberse hecho hace tres años una reposición de 6 ordenadores. Este año a principios han llegado 9 ordenadores, pero no se han colocado hasta finales de abril y esto ha mermado el uso de estas clases de manera efectiva. Aquí no se han puesto pantallas SMART porque no había suficientes.
- El Departamento de **Tecnología** dispone de dos aulas con proyector y en una de ellas se dispone de 10 ordenadores del año 2002 y que apenas soportan los programas actuales, por lo que prácticamente no se usan. En el curso 2016/2017 se adquirieron 18 ordenadores para actualizar estas aulas. Estamos a la espera de que en el curso que viene nos doten de nuevos efectivos. Aquí no se han puesto pantallas SMART porque no había suficientes.
- Tanto el Departamento **de Plástica** como el de **Música** disponen de aula específica con proyector fijo y ordenador. Aquí no se han puesto pantallas SMART porque no había suficientes
- Además, contamos con **dos aulas de ciclo formativo de Grado Medio de Comercialización de Productos Agroalimentario**, que disponen de proyectores fijos y que cuentan con ordenadores, respectivamente. Aquí no se han puesto pantallas SMART porque no había suficientes.
- La Biblioteca cuenta con seis ordenadores, uno para la gestión del programa Abies, de uso exclusivo por los profesores del grupo de trabajo de la Biblioteca, y el resto para

los usuarios, para la realización de trabajos y consultas en todas las materias. En su utilización por parte de los alumnos, siempre se estará acompañado por profesores del Centro. Hay que decir que están reacondicionados de departamentos, es decir, son bastante viejos y lentos. Esperamos recibir alguno nuevo para dar un enfoque más moderno a la biblioteca.

- Cuatro aulas PDI de disposición para el profesorado. Pero al estar el resto de las clases equipadas con pantallas y proyectores estas clases no tienen la importancia de antes. La clase de francés es la que funciona como tal y requiere de un cambio. Esperemos que al curso que viene. Las otras están quitadas por que perdieron su eficacia y sustituidas por las más modernas y otra que es de uso en el aula de pmar1.
- Todas las aulas-grupo con proyector, ordenador y altavoces en la parte principal y en la trasera una pantalla Smart a mayores menos en el aula 18 que solo está la nueva, el aula 14 y el aula de diversificación. Son las únicas que podemos decir que no tienen dos ambientes. Aparte de la de francés mencionada anteriormente y las de informática y tecnología.
- En la Sala de profesores se cuenta con cinco equipos que están muy viejos y deberían mejorarse a los que se han sumado 2 ordenadores portátiles para mejorar el trabajo del profesorado, pero se quedan cortos.
- Los departamentos didácticos cuentan con equipos de distinto tipo. Por un lado, hay algunos departamentos que tienen equipos muy antiguos que requieren renovarse. En los últimos años se han realizado algunas actuaciones (cambiando el disco duro por uno SSD y sustituyendo el equipo completo en otros casos) como es el caso del departamento de orientación, el de biología, latín – filosofía o francés.

El objetivo que se persigue con el uso de esta oferta de recursos es facilitar a nuestros alumnos los medios necesarios para que fomenten la iniciativa emprendedora y desarrollen las competencias claves del tratamiento de la información y la competencia digital, la competencia para aprender a aprender y la relacionada con la autonomía e iniciativa personal entre otras. Las aplicaciones instaladas son básicas y van desde el software libre al software disponible con licencia. Dentro de estos últimos se encuentra Microsoft Office con diferentes versiones, aunque todas ellas de origen desconocido. Necesitamos estar dentro de escuela conectadas para mejorar en todo.

En cuanto al mantenimiento, el Centro depende del CAU y está bastante abandonado porque la falta de gente hace que cualquier mejora o reparación se extienda mucho en el tiempo. Es desesperante llamar y no saber cuándo pueden venir, llegamos esperando desde septiembre para que revisen el cableado del despacho de jefatura, ya que los jefes de estudios no tienen el internet. Los coordinadores decidieron poder pincho wifi de manera desesperada para darles servicio, se abrió incidencia, pero a día de hoy 10 de mayo se sigue esperando una solución. Aparte de otros servicios más como el arreglo de los equipos de informática 2 y demás equipos. No pudiendo hacer nada los coordinadores TIC para mejorarlo.

Para la organización de los recursos materiales se han establecido los siguientes criterios:

- Criterios de mantenimiento y actualización de equipamiento y servicios. La utilización de los recursos informáticos por parte de profesores y alumnos implica un uso responsable de los mismos estableciéndose el compromiso de informar de las incidencias que se observen en cada equipo o servicio al profesor responsable de los Medios Informáticos del IES. Con ayuda del resto de los componentes de la Comisión TIC, intentará subsanar las deficiencias detectadas y, en último término, avisará al técnico de la empresa de mantenimiento que el Centro tiene contratada para que realicen las reparaciones oportunas. Corresponde al responsable de los Medios Informáticos el mantenimiento y actualización de los equipos y servicios contando con el apoyo del resto de los miembros de la Comisión TIC.
- Renovación y reciclado del equipamiento informático. El Centro cuenta con una escasa dotación de equipos informáticos adjudicados por la administración en diferentes momentos o adquiridos por el Instituto con financiación propia. Los equipos existentes se han adaptado progresivamente incorporando programas informáticos nuevos y realizando en ellos algunas intervenciones destinadas a incrementar su memoria y a renovar sus periféricos, pero son ya muy antiguos y no dan más de sí. Sería necesario cambiar los más obsoletos (aula INF 2 y aula de Tecnología, así como los de los Departamentos y tres de la Sala de profesores) y unificar todos los sistemas operativos para conseguir la compatibilidad de documentos en todos los ordenadores. Son tareas que se supeditan a las posibilidades económicas del IES.
- Plan de reciclado para equipos y consumibles. Algunos equipos averiados se utilizan para la parte práctica de la asignatura de tecnología, ofreciendo a los alumnos la posibilidad de identificar y conocer las partes de un ordenador. Estos equipos junto a otros materiales de uso didáctico se localizan en un espacio denominado Equipos Informáticos. Los ordenadores y otros componentes electrónicos que se dan de baja definitivamente se llevarán, al finalizar el curso, al PUNTO LIMPIO de la localidad causando baja definitiva en el inventario del Centro. Los consumibles que se generan, fundamentalmente los cartuchos de impresora se almacenan en cajas especiales para proceder a su reciclaje en un PUNTO LIMPIO.
- Presencia del Centro en Internet e identidad digital institucional. La Página Web del IES, citada en varias ocasiones en este documento, garantiza la presencia del Centro en Internet difundiendo aspectos relacionados con su identidad, organización y funcionamiento. Ya desde el curso 205-2016 se alojan en ella todos los procesos relacionados con sus planes, proyectos y procesos de enseñanza-aprendizaje.
- Redes sociales: nuestro centro está presente en diversas redes sociales como son Instagram, Twitter y Facebook, a través de las cuales se pretende mantener un contacto más directo e inmediato con toda la Comunidad Educativa.
- Certificado Electrónico: Desde mediados de febrero de 2016, el Centro ya dispone de su Certificado electrónico para efectuar por vía telemática diferentes operaciones con las Administraciones Central y Autonómica.

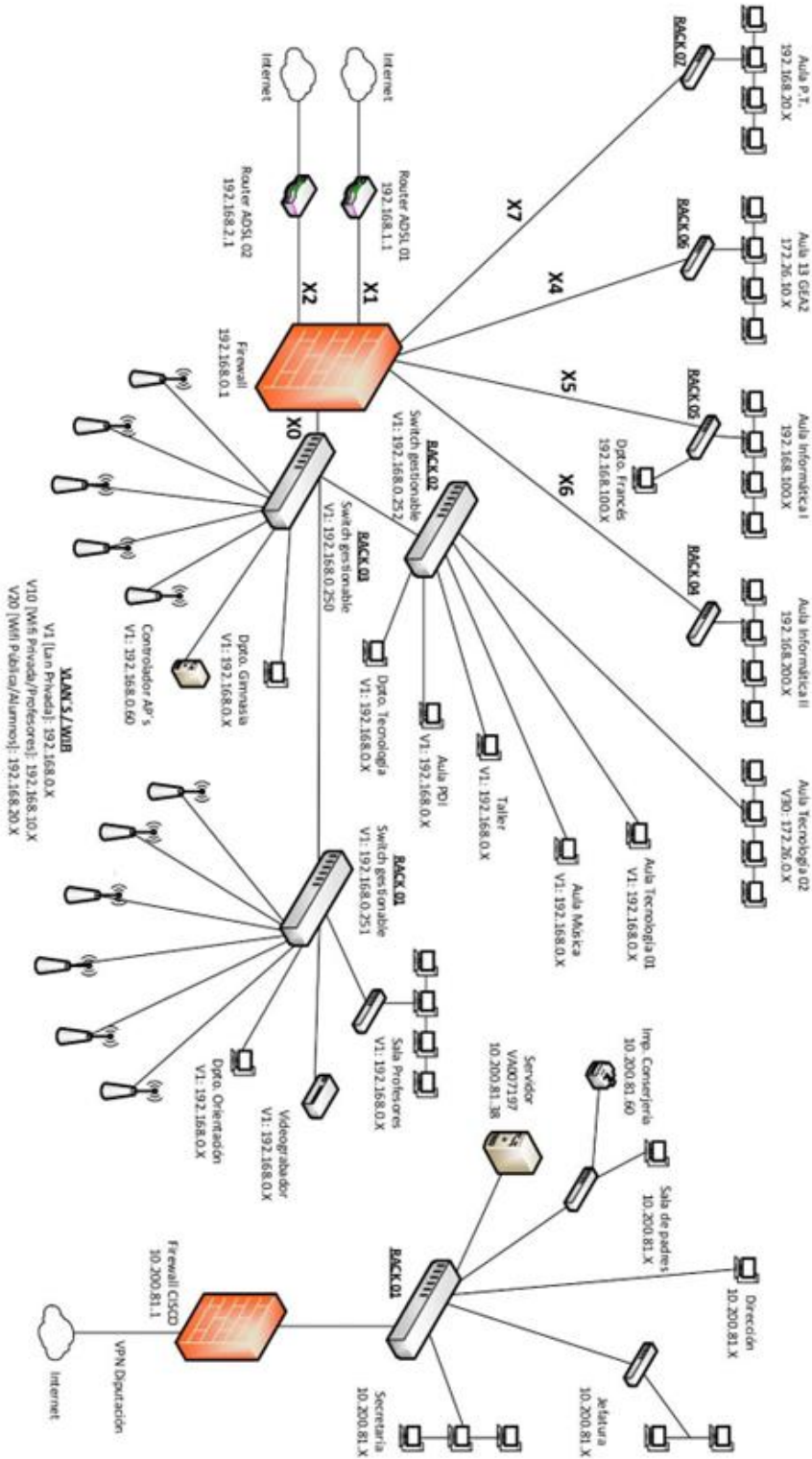
Para la futura compra de material informático o, en su caso, reposición del existente, se fijan los siguientes criterios de compra:

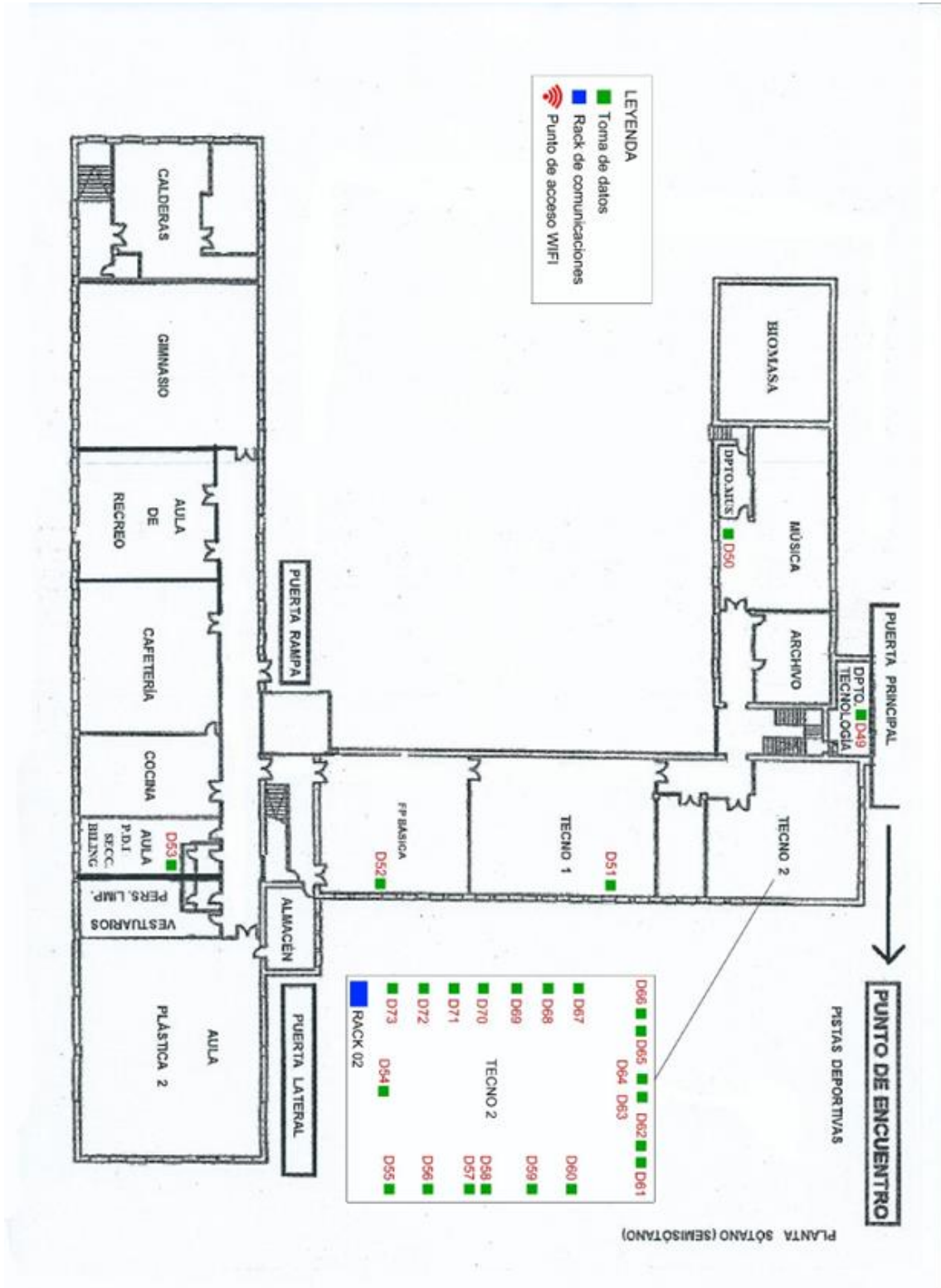
<p>SISTEMA OPERATIVO</p>	<ul style="list-style-type: none"> <li>● Los equipos que se adquieran contarán con licencia Windows 10 o posterior.</li> </ul>
<p>DISCOS DUROS SSD</p>	<ul style="list-style-type: none"> <li>● Los equipos de sobremesa y portátiles que se adquieran tendrán discos duros SSD.</li> <li>● Se valorará la posibilidad de adquirir equipos informáticos de 2º mano reacondicionados (ej. Grupo Indeo).</li> </ul>
<p>PROYECTORES LED</p>	<ul style="list-style-type: none"> <li>● Los proyectores que se adquieran contarán con lámpara de tipo LED, siguiendo las directrices del convenio de Minamata (2017) sobre el Mercurio y la prohibición de fabricación de las lámparas tradicionales para proyectores a partir de 2020.</li> </ul>

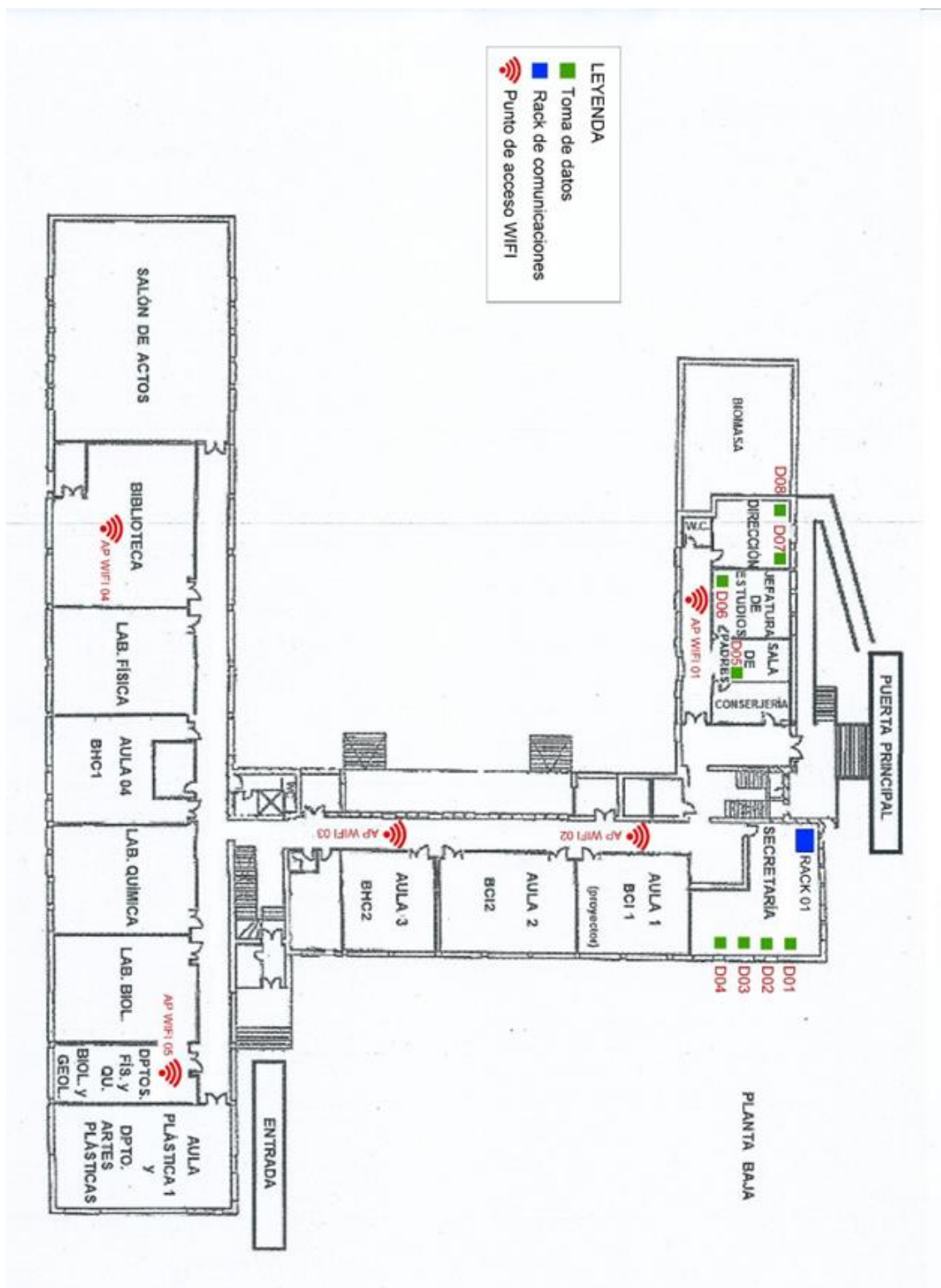
Durante el curso escolar 2018-2019 se elaboró un mapa de red del centro y se han implementado en los planos físicos del centro los distintos puntos de acceso, toma de datos, rack de comunicaciones, etc.

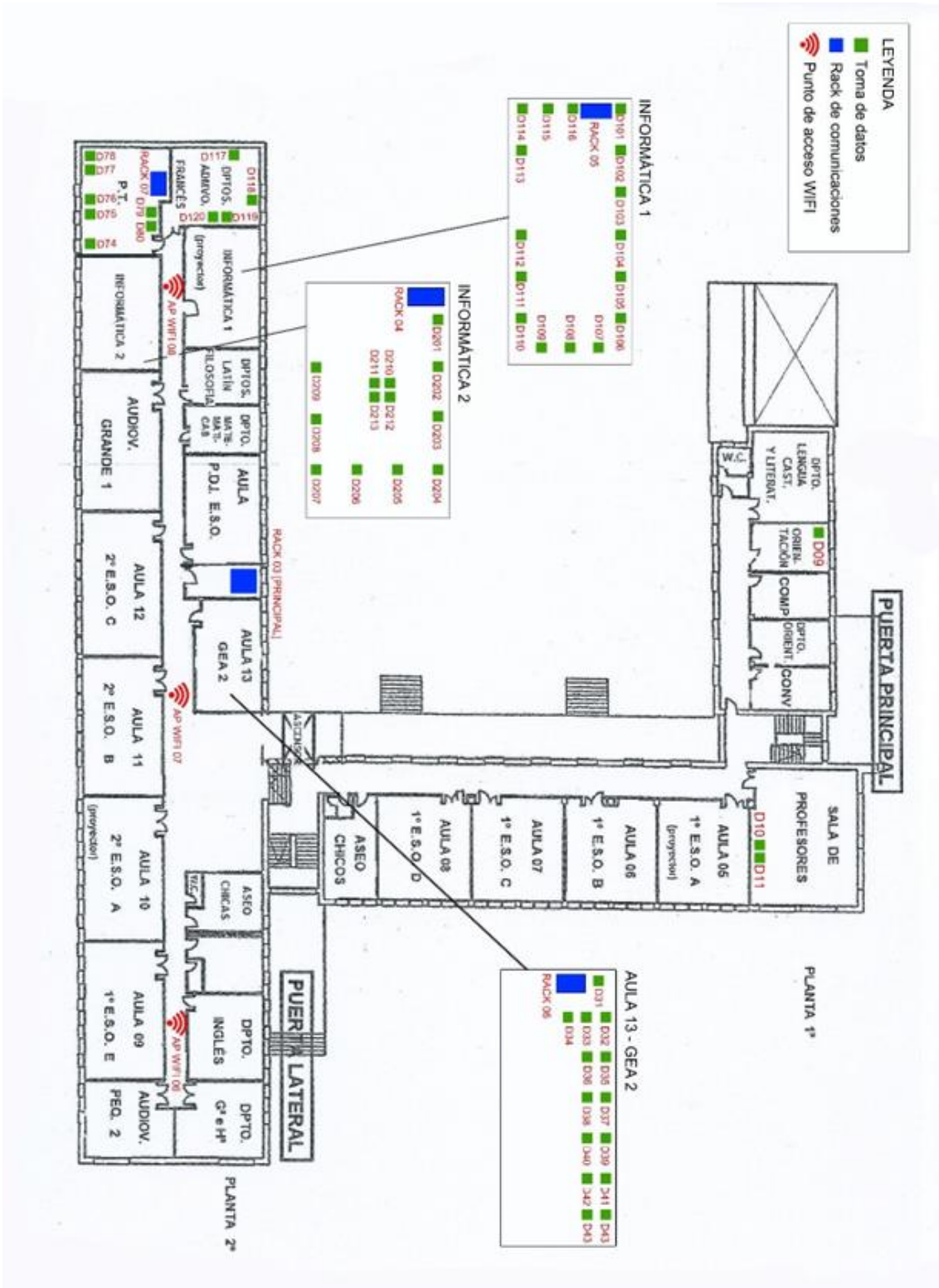


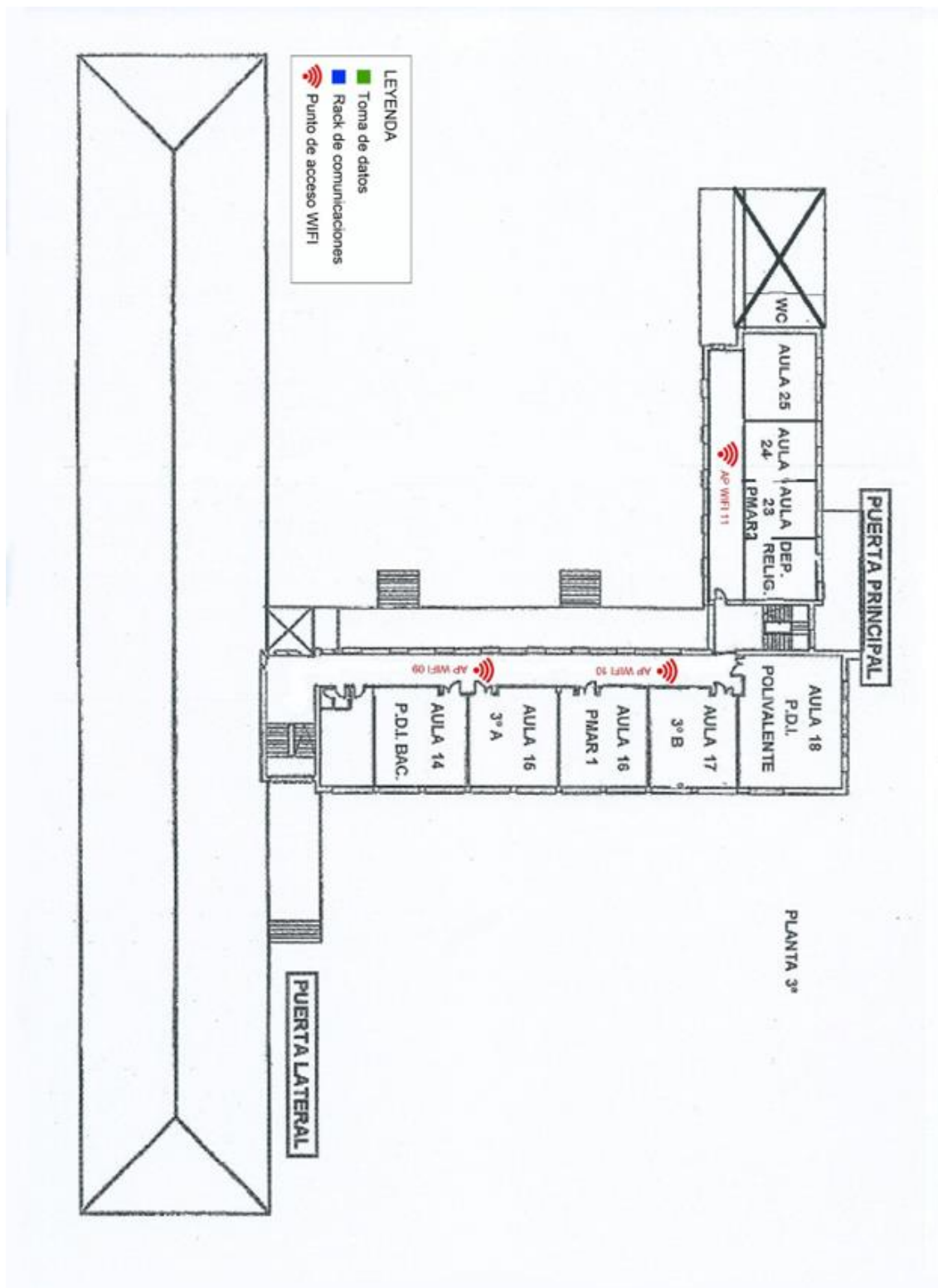
# Mapa de red - IES Conde Lucanor

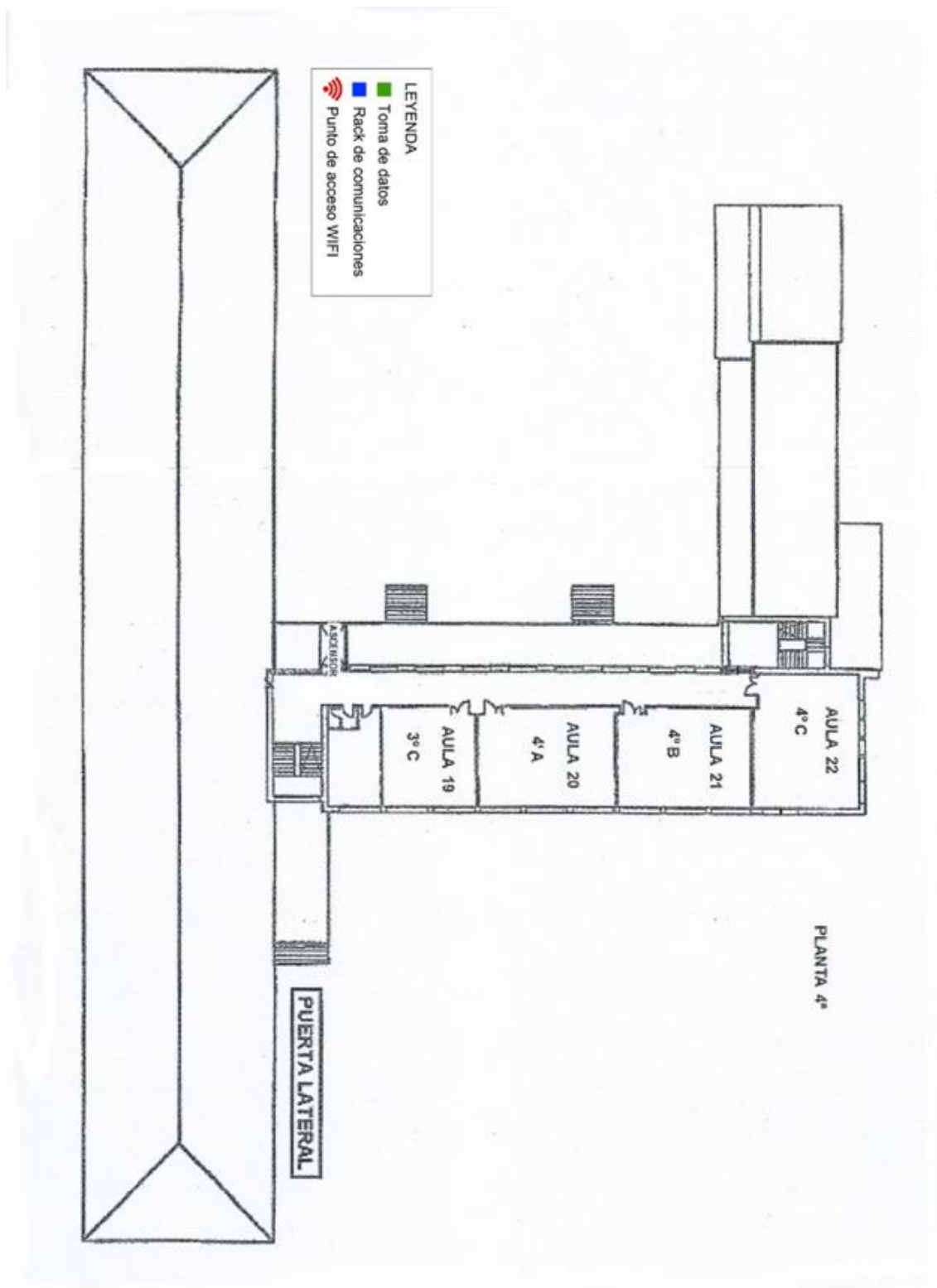












### 3.8. Seguridad y confianza digital.

Dentro del Plan de seguridad y confidencialidad del IES establecerá las estrategias de protección de contraseñas y acceso a la configuración del equipamiento y redes del Centro y establece los criterios para la difusión y extensión de datos personales dentro y fuera del Centro. Todos los miembros del equipo directivo y administración cuentan con un programa antivirus que realiza funciones de filtrado y cortafuegos. El director del Centro y la secretaria son quienes custodian las contraseñas de todos los equipos y dominios del Centro.

Durante el curso 2016-2017 se puso en marcha un plan de seguridad más exhaustivo. Se hace referencia a la realización de contratos de confidencialidad a personas ajenas a la administración, quién y cómo se realiza la custodia de datos, contraseñas y quién tiene acceso a ellas; extracción del RRI las normas de uso de imágenes, sobre el ciberacoso y el uso seguro en internet y añadirlas a este plan en un anexo.

Criterios y procesos en caso de uso inadecuado e incidencias en materiales y servicios. Las actuaciones que supongan un uso inadecuado de este tipo de recursos están recogidas y tipificadas en el R.R.I. del IES con indicación de los procedimientos para su sanción.

En cuanto a los elementos de seguridad y protección de los datos del servidor, está programado para hacer una copia de seguridad todos los días; además existe un protocolo para realizar una copia de seguridad en disco duro externo una vez por semana. El servidor está protegido además con un S.A.I. para proteger los datos del mismo en caso de alteración eléctrica.

23

## 4. EVALUACIÓN

### 4.1. Seguimiento y diagnóstico.

El seguimiento de las actuaciones recogidas en este Plan TIC corresponde a la Comisión de Coordinación Pedagógica y a la Comisión TIC del IES.

En sus reuniones realizarán las oportunas valoraciones y establecerán las pautas para evaluar las acciones llevadas a cabo en cada una de las cinco áreas que definen los ámbitos de actuación sobre los que se centrará el Plan TIC. También corresponde a la Comisión TIC aplicar los instrumentos de evaluación con sus respectivos indicadores seleccionándolos entre los que existen en diferentes foros o mediante el diseño de otros específicos de creación propia.

### 4.2. Evaluación del Plan.

Se consideran los siguientes instrumentos de seguimiento y diagnóstico del Plan TIC del IES Conde Lucanor:

- Instrumentos de diagnóstico estandarizados a utilizar: documento de autoevaluación de la competencia digital del profesorado. (<http://csfp.centros.educa.jcyl.es/sitio/>)

- Sistemas de acreditación y diagnóstico: cuestionario de autoevaluación (noviembre de 2018).
- Auditorías internas o externas: basadas en el Modelo Autonómico de uestro plan será evaluado por el equipo TIC al final de curso para poder mejorar el Plan para el próximo curso, a través de la siguiente tabla:
- 

INDICADORES EVALUACIÓN	Mal	Regular	Bien	Muy bien
Actualización página web del Centro				
Participación del profesorado en los cursos de formación TIC				
Nivel de cumplimiento de los horarios reservados por los profesores				
Uso de las TIC como recurso educativo.				
Incidencias y problemas detectados y comunicados				
Mantenimiento equipos, reposición				
Comunicación incidencias al responsable TIC				
Uso correcto de las aulas TIC por parte del alumnado				

- Evaluación diseñada por la Junta de Castilla y León.

A través de distintos cuestionarios escritos y on-line al finalizar el curso, aprovechando las evaluaciones de otros planes del centro, la P.G.A. y el P.E.C. donde se establecen cuestiones específicas sobre el uso de las TIC, la web del centro y otras actuaciones.

### 4.3. Propuestas de mejora y procesos de actualización.

El presente Plan TIC ha sido concebido para ser desarrollado a lo largo del presente curso escolar 2022 – 2023. Además de seguir con la línea ya iniciada varios cursos atrás, se ha adaptado a las nuevas exigencias de la certificación del nivel de competencia digital “CoDiCe TIC”.

Seguimos el camino marcado por los Planes anteriores que contemplaban diversas actuaciones y tratamos de implementar en él nuevas acciones que mejoren la integración, aplicación, fomento e innovación de las TIC en la vida del centro.



Las diversas actuaciones que se van a llevar a cabo han sido desglosadas en las ocho áreas objeto de desarrollo. Todas ellas quedan muy condicionadas a la situación que vive el centro año tras año: renovación de la plantilla en un 50% del profesorado como mínimo, la existencia de un número pequeño de funcionarios de carrera que no da la suficiente estabilidad al centro, la carencia de recursos TIC (muchos de ellos obsoletos), etc.

Con todo, se contemplan diversas estrategias encaminadas a seguir trabajando en la línea de mejora continua y de aumentar la competencia digital de todos los miembros de la comunidad educativa que componen y dar vida a nuestro centro educativo.

# ANEXO I

## INTEGRACIÓN CURRICULAR TIC POR DEPARTAMENTOS

DOCUMENTO BASE

**Análisis de la situación de partida Documento**

Consideraciones sobre la integración curricular de las TIC en las materias de cada Departamento:

Departamento:	
¿EXISTEN CRITERIOS DIDÁCTICOS Y ¿METODOLÓGICOS EN LA PROGRAMACIÓN?	
USO DE LOS RECURSOS TIC DEL IES PARA SU INTEGRACIÓN EN MODELOS DIDÁCTICOS Y METODOLÓGICOS.	
¿SE DA UNA PLANIFICACIÓN Y ¿ORGANIZACIÓN DE MATERIALES DIDÁCTICOS DIGITALES?	
CREACIÓN DE MATERIALES Y ORGANIZACIÓN DE SECUENCIAS DE APRENDIZAJE	
PROPUESTAS DE MEJORA	

**ANEXO II**  
**RELACIÓN DE EQUIPOS DEL CENTRO**

**DEPARTAMENTOS, DIRECCIÓN, SALA DE PROFESORES**

Nº	LOCALIZACIÓN	PROCESADOR	SISTEMA OPERATIVO	MEMORIA RAM	CAPACIDAD DISCO DURO	Dirección IP
1	Dept Matemáticas	Intel Pentium Dual Core	Windows 10	2 GB	500 GB	192.168.10.6 Wifi
2	Dto Latín y Filosofía	AMD Athlom	Widows 10	896 MB	150 GB	192.168.10.5 Wifi
3	Dto Geografía e Historia	Intel Pentium Dual Core	Windows 10	2 GB	500 GB	192.168.10.8 Wifi
4	Dto Inglés	Intel Celerón	Windows 10	2 GB	500 GB	192.168.10.7 Wifi
5	Dto Orientación (1)	Intel Pentium	Windows 10	960 MB	75 GB	192.168.10.29
6	Dept Orientación (orientador)	Intel Pentium	Windows 10	2 GB		Dinámica
7	Dto Lengua	Intel Pentium	Windows 10	2 GB	300 GB	192.68.10.44 Wifi
8	Dto Biología y Física y Química	Intel Celeron	Windows 10	2 GB	500 GB	192.168.10.51 Wifi
9	Dto Educación Física		Windows 10			192.168.10.22 Wifi
10	Dto Plástica (Aula)	Intel Celeron	Windows 10	2 GB	300 GB	192.168.10.180
11	Dirección		Windows 10	8GB	500 GB	10.200.81.42
12	Jefatura de Estudios	AMD Athlom	Windows 10	896 MB	75 GB	10.200.81.41
13	Servidor	Intel Xeon	Server 2003	2 GB	500 GB	10.200.81.38
14	Secretaría (Secretaria)	Intel Core i3	Windows 10	4 GB	500 GB	10.200.81.40
15	Secretaría (Administrativo)	Intel Core i3	Windows 10	4 GB	50 GB	10.200.81.39
16	Sala de padres	Intel Pentium 4	Windows XP	768 MB	20 GB	10.200.81.44

17	Sala de Profesores 1,2,3,4,5	Intel Core i3	Windows 10	4 GB	500 GB	192.168.0.91
----	---------------------------------	---------------	------------	------	--------	--------------

### Nº HOJA BIBLIOTECA. PIZARRAS DIGITALES

Nº EQUIPO	LOCALIZACIÓN	PROCESADOR	SISTEMA OPERATIVO	MEMORIA RAM	CAPACIDAD DISCO DURO	Dirección IP
1	Biblioteca (Bibliotecario)	AMD Athlon	Windows 10	896 MB	240 GB	192.168.1.0.102 Wifi
2	Biblioteca (PC 1)	Intel Pentium 4	Windows 10	768 MB	20 GB	192.168.1.0.103 Wifi
3	Biblioteca (PC 2,3,4,5)	Intel Core i3	Windows 10	4 GB	500 GB	192.168.1.0.104 Wifi
4	Pizarra Digital ESO	Intel Pentium Dual	Windows 10	1 GB	238 GB	Dinámica
5	Pizarra Digital Bilingüe Portátil	Intel Centrino Core 2	Windows 7	2 GB	57 GB	Dinámica

### AULA INFORMÁTICA 2

Nº EQUIPO	LOCALIZACIÓN	PROCESADOR	SISTEMA OPERATIVO	MEMORIA RAM	CAPACIDAD DISCO DURO	Dirección IP
1	Equipo 1	AMD Athlon	Windows 10	896 MB	150 GB	172.26.0.153
2	Equipo 2	AMD Athlon	Windows 10	896 MB	150 GB	172.26.0.21
3	Equipo 3	Intel Pentium 4	Windows 10	480 MB	115 GB	172.26.0.20
4	Equipo 4	Intel Pentium 4	Windows 10	496 MB	115 GB	172.26.0.16
5	Equipo 5 (Profesor)	Intel Core i3	Windows 7 Prof/Ubuntu	4 GB	500 GB	172.26.0.19
6	Equipo 6	AMD Athlon	Windows 10	896 MB	150 GB	172.26.0.8
7	Equipo 7	Intel Pentium 4	Windows 10	752 MB	115 GB	172.26.0.18
8	Equipo 8	AMD Athlon Dual Core	Windows 10	2 GB	150 GB	172.26.0.150

9	Equipo 9	AMD Athlon	Windows 10	896 MB	232 GB	172.26.0.14
10	Equipo 10	Intel Pentium Dual	Windows 10	960 MB	150 GB	172.26.0.13
11	Equipo 11	Intel Pentium Dual	Windows 10	960 MB	75 GB	172.26.0.12
12	Equipo 12	Intel Pentium Dual	Windows 10	960 MB	40 GB	172.26.0.11
13	Equipo 13	Intel Pentium 4	Windows 10	992 MB	115 GB	172.26.0.152
14	Equipo 14	Intel Core i3	Windows 10	4 GB	500 GB	172.26.0.152

### AULA INFORMÁTICA 1

Nº EQUIPO	LOCALIZACIÓN	PROCESADOR	SISTEMA OPERATIVO	MEMORIA RAM	CAPACIDAD DISCO DURO	Dirección IP
1	Equipo 1	Intel Core i3	Windows 10	4 GB	931 GB	Dinámica
2	Equipo 2	Intel Core i3	Windows 10	4 GB	931 GB	Dinámica
3	Equipo 3	Intel Core i3	Windows 10	4 GB	931 GB	Dinámica
4	Equipo 4	Intel Core i3	Windows 10	4 GB	931 GB	Dinámica
5	Equipo 5	Intel Core i3	Windows 10	4 GB	931 GB	Dinámica
6	Equipo 6	Intel Core i3	Windows 10	4 GB	931 GB	Dinámica
7	Equipo 7	Intel Core i3	Windows 10	4 GB	931 GB	Dinámica
8	Equipo 8	Intel Core i3	Windows 10	4 GB	931 GB	Dinámica
9	Equipo 9	Intel Core i3	Windows 10	4 GB	931 GB	Dinámica
10	Equipo 10	Intel Core i3	Windows 10	4 GB	931 GB	Dinámica
11	Equipo 11	Intel Core i3	Windows 10	4 GB	931 GB	Dinámica
12	Equipo 12	Intel Core i3	Windows 10	4 GB	931 GB	Dinámica
13	Equipo 13	Intel Core i3	Windows 10	4 GB	931 GB	Dinámica
14	Equipo 14	Intel Core i3	Windows 10	4 GB	931 GB	Dinámica
15	Equipo 15	Intel Core i3	Windows 10	4 GB	931 GB	Dinámica
16	Equipo 16 (Profesor)	Intel Core i3	Windows 7 Prof/Ubuntu	4 GB	500 GB	Dinámica

### DEPARTAMENTO TECNOLOGÍA Y AULA DE TECNOLOGÍA

Nº EQU IPO	LOCALIZACIÓN	PROCESADOR	SISTEMA OPERATIVO	MEMORIA RAM	DISCO DURO	
1	DEPARTAMENTO TECNOLOGÍA	INTEL CELERON2, 5 GHz 32 Bits	WINDOWS 10	2Gb	465 Gb	CABLEADA ROUTER SECRETARIA AUTOMÁTICA
2	TALLER TECNOLOGÍA		WINDOWS 10	1Gb		CABLE
3	AULA TECNOLOGÍA PROFESOR		WINDOWS 10	2 Gb		CABLE
4	AULA TECNOLOGIA ALUMNO PUESTO 1		WINDOWS 10	1,256Gb	40 Gb	wifi 192.168.10.160
5	AULA TECNOLOGIA ALUMNO PUESTO 2		WINDOWS 10	1,256Gb	40 Gb	192.168.10.161
6	AULA TECNOLOGIA ALUMNO PUESTO 3		WINDOWS 10	1,256Gb	40 Gb	192.168.10.162
7	AULA TECNOLOGIA ALUMNO PUESTO 4		WINDOWS 10	1,256Gb	40 Gb	192.168.10.163
8	AULA TECNOLOGIA ALUMNO PUESTO 5		WINDOWS 10	1,256Gb	40 Gb	192.168.10.164
9	AULA TECNOLOGIA ALUMNO PUESTO 6		WINDOWS 10	1,256Gb	40 Gb	192.168.10.165
10	AULA TECNOLOGIA ALUMNO PUESTO 7		WINDOWS 10	1,256Gb	40 Gb	192.168.10.166
11	AULA TECNOLOGIA ALUMNO PUESTO 8		WINDOWS XP	1,256Gb	40 Gb	192.168.10.167
12	AULA TECNOLOGIA ALUMNO PUESTO 9		WINDOWS 10	1,256Gb	40 Gb	192.168.10.168
13	AULA TECNOLOGIA ALUMNO PUESTO 10		WINDOWS 10	1,256Gb	40 Gb	192.168.10.169
14	AULA TECNOLOGIA ALUMNO PUESTO 11		WINDOWS 10	1,256Gb	40 Gb	192.168.10.170
15	AULA TECNOLOGIA ALUMNO PUESTO 12		WINDOWS 10	1,256Gb	40 Gb	INALAMBRICA 192.168.10.171
16	AULA TECNOLOGIA ALUMNO PUESTO 13		WINDOWS 10	1,256Gb	40 Gb	192.168.10.172
17	AULA TECNOLOGIA ALUMNO PUESTO 14		WINDOWS 10	1,256Gb	40 Gb	192.168.10.173
18	AULA TECNOLOGIA ALUMNO PUESTO 15		WINDOWS 10	1,256Gb	40 Gb	192.168.10.174

<b>19</b>	AULA TECNOLOGIA ALUMNO PUESTO 16		WINDOWS 10	1,256G b	40 Gb	192.168.10.175
<b>20</b>	AULA TECNOLOGIA ALUMNO PUESTO 17		WINDOWS 10	1,256G b	40 Gb	192.168.10.176
<b>21</b>	AULA TECNOLOGIA ALUMNO PUESTO 18		WINDOWS 10	1,256G b	40 Gb	192.168.10.177



**DEPARTAMENTO DE COMERCIO, FRANCÉS Y ECONOMIA, AULAS CPA 1 Y 2**

Nº EQUIPO	LOCALIZACIÓN	PROCESADOR	SISTEMA OPERATIVO	RAM	DISCO DURO	Dirección IP
1	Aula CPA	Dual Core i3	Windows X	4 GB	300 GB	192.168.1.152
2	Aula CPA	Dual Core i3	Windows X	4 GB	300 GB	192.168.1.155
3	Aula CPA	Dual Core i3	Windows X	4 GB	300GB	192.168.1.156
4	Aula CPA	Dual Core i3	Windows X	4 GB	300 GB	192.168.1.153
5	Aula CPA	Dual Core i3	Windows X	4 GB	300 GB	192.168.1.150
6	Departamento Comercio	Dual Core i3	Windows X	4 GB	300 GB	192.168.1.151
15	Departamento Francés	Intel Celeron	Windows 7 Home Premium	2 GB	300 GB	172.168.1.20 Wifi
16	Departamento Economía	Intel Pentium	Windows XP	512 MB	40 GB	172.168.1.105 Wifi

33

**PORTÁTILES NUEVOS RECIBIDOS ESTE CURSO PARA REEMPLAZO CLASES**

Nº EQUIPOS	LOCALIZACIÓN	PROCESADOR	SISTEMA OPERATIVO	RAM	DISCO DURO	Dirección IP
44	PORTÁTILES DE AULAS	ASUS	Windows 11	8 GB	8 GB	
37	PORTÁTILES DE CARROS	HP	Windows 11	8 GB	8 GB	
30	SMART TV	SMART	LUMIO	8GB	8GB	

**ANEXO III  
DOSSIER INICIO DE CURSO  
PROFESORADO NUEVA INCORPORACIÓN**

## TIC, WIFI, PÁGINA WEB, FOTOCOPIAS, ETC.

- PLATAFORMA ONLINE MOODLE
  - Existe un Aula Virtual (Moodle) a disposición de todos los docentes donde podéis crear cursos online con vuestros alumnos y familias.
- COMUNICACIÓN PROFESORES
  - Únicamente **se utilizará el correo de la Consejería de Educación** de la Junta de Castilla y León para realizar las comunicaciones necesarias entre los docentes ([@educa.jcyl.es](mailto:@educa.jcyl.es)).
  - La cuenta de correo electrónico para comunicarse con el equipo directivo es: [edcondelucanor@educajcyl.onmicrosoft.com](mailto:edcondelucanor@educajcyl.onmicrosoft.com)
  - En la plataforma Moodle se ha elaborado un videotutorial donde podéis encontrar más información (Moodle/Sala de Profesores/TIC/Videotutoriales/Videotutorial 01-Correo Educacyl).
- COMUNICACIÓN FAMILIAS
  - Este curso se pondrá en marcha un **espacio virtual para comunicarse con las familias** del centro.
  - En la plataforma Moodle se han elaborado varios **videotutoriales** donde podéis encontrar más información (Moodle/Sala de Profesores/TIC/Videotutoriales/Videotutorial 02 a 06).
- DOCUMENTOS DEL CENTRO.
  - Los documentos del centro (programaciones, planes, PGA, memorias, etc.) se alojarán en **OneDrive**, a través de una carpeta que se compartirá con todo el claustro de profesores.
  - Para acceder a los mismos ha de hacerse a través de tu propio OneDrive/Compartido/
- FOTOCOPIAS
  - La **conserjería** es el lugar donde han de realizarse las fotocopias. Allí puedes entregar a las conserjes el material que quieras copiar para que ellas lo hagan. Puedes llevar un documento en **papel o un USB** (formato .pdf). O también tras la pandemia se lo mandamos vía Teams y es mucho más fácil y rápido.
  - En la sala de profesores hay una fotocopidora para poder imprimir de manera excepcional. Cada profesor tiene asignadas 200 copias para todo el curso escolar. El usuario serán las iniciales que figuren en tu horario y la contraseña tus últimas cuatro cifras del DNI. Los coordinadores son los únicos que pueden imprimir a color junto con la secretaria para evitar despilfarro.
- INTERNET - WIFI
  - El centro cuenta con fibra óptica (600 Mbps). Existen dos redes Wifi, una para el alumnado y otra para el profesorado.
  - Wifi Alumnado. Tiene restringido el acceso a determinadas páginas web, redes sociales, Youtube, etc.

- Wifi Profesorado. Para utilizarlo, además de la contraseña, es necesario que proporciones el **número MAC de tu dispositivo a través de Moodle** (Moodle/Sala de Profesores/TIC/Wifi para profesores/Número MAC de tu dispositivo). También al estar en escuelas conectadas profesores y alumnos tenemos diferentes dominios. CED\_DOCENCIA (Profesorado), CED\_INTERNET (alumnado) ,CED\_ADM (equipo directivo) , CED\_DISPOSITIVOS (pantallas smart). Tanto los ordenadores de las aulas de informática como de tecnología, despachos y sala de profesores van con cable. Así como jefatura, dirección y secretaria.
- PÁGINA WEB DEL INSTITUTO / REDES SOCIALES.
  - Las personas que llevan la página web del instituto y las redes sociales son los coordinadores TIC del centro Asunción Mediavilla y Álvaro Sevillano.
  - El instituto tiene cuentas en las siguientes redes sociales: Twitter, Facebook e Instagram.
  - Si realizas alguna actividad que consideres que es reseñable, puedes mandarle un mensaje de correo electrónico con el **contenido del mensaje** que quieres que se publique y adjuntarle las **fotografías** oportunas. Toda foto de alumnos que se publique debe ser consentida por las familias, al principio de curso se les hace firmar un consentimiento.
- CONTRASEÑAS
  - Se proporcionarán a principio de curso, en el **primer claustro de septiembre**.
  - Para cualquier duda podéis preguntar a los coordinadores TIC
- SALAS DE INFORMÁTICA
  - Existen 2 salas de informática con proyector y altavoces.
  - Informática 1 (14 ordenadores alumnos + 1 ordenador profesor).
  - Informática 2 (13 ordenadores alumnos + 1 ordenador profesor).
  - Se reserva hora en las plantillas de la sala de profesores. El profesor baja a conserjería y coge una funda de plástico con la **llave + plantilla de control**. Apuntar en la plantilla **qué alumno está utilizando cada ordenador**. Si vas asiduamente, es conveniente que asignes un ordenador fijo a cada alumno.
- AULAS DIGITALIZADAS
  - Actualmente todas las aulas cuentan con proyector, ordenador y altavoces y pantalla Smart excepto las clases de audiovisuales, francés, informática 1 y 2 y las de tecnología.
  - Es necesario **coger una llave en conserjería** para abrir el cajetín donde está el portátil y los mandos (proyector y altavoces).
- MATERIAL INFORMÁTICO
  - El centro cuenta con portátiles y proyectores a disposición del profesorado que lo necesite.
  - También hay dos carros de portátiles, en la sala de profesores hay uno que consta de 25 portátiles convertibles para uso de los alumnos en clase. En la segunda planta hay otro carro con otros 21 portátiles para esa planta. Se han recibido unos 44 portátiles más y se está a la espera de recibir al menos 2 carros

más por parte de la conserjería para poner ponerlos en otras plantas y así tener un carro en cada zona de manera asequible. Es mucho mejor usar estos ordenadores que están en dominio de escuelas conectadas que el uso del móvil que está prohibido sin supervisión del profesor.

**ANEXO IV  
PLAN DE COMUNICACIÓN Y DIGITALIZACIÓN**

<b>Objetivos</b>	<ul style="list-style-type: none"> <li>- Continuar con la digitalización del instituto.</li> <li>- Implementar un aula virtual de centro a través de la plataforma Moodle.</li> <li>- Fomentar el uso de las TIC en el proceso de enseñanza aprendizaje.</li> <li>- Crear un repositorio de contenidos digitales de centro.</li> </ul>		
<b>Sectores Implicados</b>	<b>Impacto 2019-2020</b>	<b>Impacto 2020-2021</b>	<b>Impacto 2022-2023</b>
<b>ALUMNADO</b>	<ul style="list-style-type: none"> <li>- Credenciales del portal @educacyl.</li> <li>- Aula virtual Moodle.</li> </ul>	<ul style="list-style-type: none"> <li>- Utilización del repositorio de contenidos.</li> </ul>	<ul style="list-style-type: none"> <li>- Uso de procesos de gestión dentro del aula virtual.</li> </ul>
<b>FAMILIAS</b>	<ul style="list-style-type: none"> <li>- Credenciales del portal @educacyl.</li> <li>- Moodle. Utilización de un espacio para familias.</li> </ul>	<ul style="list-style-type: none"> <li>- Moodle: app para dispositivos móviles.</li> </ul>	<ul style="list-style-type: none"> <li>- Implementar el bloque Mentees en el espacio virtual para familias.</li> </ul>
<b>PROFESORADO</b>	<ul style="list-style-type: none"> <li>- Moodle / Familias. (Equipo Directivo)</li> <li>- Moodle / Procedimientos y criterios de evaluación (Programaciones de los Departamentos).</li> <li>- Itinerario TIC de centro (Seminario – 20 horas).</li> <li>- Potenciar uso de las TIC en el proceso evaluativo (Curso “Office 365 y aplicaciones para la Evaluación” - 10 horas)</li> </ul>	<ul style="list-style-type: none"> <li>- Itinerario TIC de centro.</li> <li>- Creación y utilización de cursos en Moodle.</li> <li>- Potenciar uso TIC: contenidos y evaluación.</li> </ul>	<ul style="list-style-type: none"> <li>- Itinerario TIC de centro.</li> <li>- Creación de cursos en Moodle.</li> <li>- Potenciar uso TIC: contenidos y evaluación.</li> </ul>

<b>PAS</b>	- Moodle. Inclusión de procesos administrativos.	- Moodle. Inclusión de procesos administrativos.	- Moodle. Inclusión de procesos administrativos.
<b>CENTRO</b>	- Digitalización planta 3.	- Digitalización planta 4.	- Digitalización otros espacios.

Área 1: GESTIÓN, ORGANIZACIÓN Y LIDERAZGO.			
<b>Objetivos</b>	<ul style="list-style-type: none"> <li>- Definir mecanismos para el apoyo a la integración y adaptación del profesorado, alumnado, familias y personal no docente al contexto tecnológico-didáctico escolar.</li> <li>- Establecer líneas explícitas, en los procesos de administración y organización, referidas a la gestión académica y tecnológica del centro.</li> <li>- Elaborar líneas de actuación en relación con la integración de las tecnologías en los distintos ámbitos de gestión.</li> </ul>		
Sectores Implicados	Impacto 2020-2021	Impacto 2021-2022	Impacto 2022-2023
<b>ALUMNADO</b>	- Credenciales del portal @educacyl.	- Información desde el aula virtual del instituto.	- Implementar procesos de gestión dentro del aula virtual.
<b>FAMILIAS</b>	- Credenciales del portal @educacyl. - Moodle. Creación de un espacio para familias.	- Moodle: app para dispositivos móviles.	- Implementar el bloque Mentees en el espacio virtual para familias.
<b>PROFESORADO</b>	- Dossier de inicio de curso para nuevo profesorado. - Videotutoriales para el uso del Aula Virtual Moodle.	- Creación de cursos en Moodle.	- Creación de cursos en Moodle.
<b>PAS</b>	- Moodle. Inclusión de procesos administrativos.	- Moodle. Inclusión de procesos administrativos.	- Moodle. Inclusión de procesos administrativos.

**Área 2: PROCESOS DE ENSEÑANZA APRENDIZAJE.**

<b>Objetivos</b>	<ul style="list-style-type: none"> <li>- Definir objetivos, metodologías y procesos para adquirir la competencia digital en los planes de acción educativa.</li> <li>- Utilizar las TIC de forma generalizada como herramientas facilitadoras para la implantación y el desarrollo de metodologías activas e innovadoras.</li> <li>- Recoger evidencias para la comprobación de la competencia digital de los alumnos.</li> </ul>		
<b>Sectores Implicados</b>	<b>Impacto 2020-2021</b>	<b>Impacto 2021-2022</b>	<b>Impacto 2022-2023</b>
<b>ALUMNADO</b>	<ul style="list-style-type: none"> <li>- Programaciones didácticas: utilización de herramientas TIC trimestralmente.</li> </ul>	<ul style="list-style-type: none"> <li>- Herramienta Selfie.</li> </ul>	<ul style="list-style-type: none"> <li>- Establecer mejoras en el proceso de enseñanza aprendizaje.</li> </ul>
<b>PROFESORADO</b>	<ul style="list-style-type: none"> <li>- Creación de un itinerario TIC de centro (plan de formación de centro - CFIE).</li> </ul>	<ul style="list-style-type: none"> <li>- Puesta en marcha del Itinerario TIC.</li> </ul>	<ul style="list-style-type: none"> <li>- Puesta en marcha del Itinerario TIC.</li> </ul>



Área 3: FORMACIÓN Y DESARROLLO PROFESIONAL.			
<b>Objetivos</b>	<ul style="list-style-type: none"> <li>- Establecer una herramienta de autoevaluación estandarizada de centro para el profesorado a fin de conocer su competencia digital.</li> <li>- Desarrollar estrategias para la dinamización de las actuaciones formativas en el equipo de profesores/as (estrategias de difusión, apoyo práctico en el aula, etc.).</li> <li>- Crear contenidos educativos y recursos propios para la difusión y el intercambio.</li> </ul>		
Sectores Implicados	Impacto 2020-2021	Impacto 2021-2022	Impacto 2022-2023
<b>PROFESORADO</b>	<ul style="list-style-type: none"> <li>- Utilización de la herramienta <a href="https://autoevaluaciontic.educa.jcyl.es">https://autoevaluaciontic.educa.jcyl.es</a> para conocer el nivel de la competencial digital del profesorado.</li> </ul>	<ul style="list-style-type: none"> <li>- Grupo de trabajo para la creación de contenido educativo.</li> </ul>	<ul style="list-style-type: none"> <li>- Implementación de estrategias de apoyo práctico en el aula (grupo de trabajo).</li> </ul>

Área 4: PROCESOS DE EVALUACIÓN.			
<b>Objetivos</b>	<ul style="list-style-type: none"> <li>- Comunicar a los estudiantes el progreso del aprendizaje a través de herramientas digitales.</li> <li>- Utilizar herramientas digitales y metodologías para la coevaluación y autoevaluación.</li> <li>- Establecer criterios compartidos para evaluar los aprendizajes entornos digitales presenciales, no presenciales, formales y no formales.</li> </ul>		
Sectores Implicados	Impacto 2020-2021	Impacto 2021-2022	Impacto 2022-2023
<b>ALUMNADO</b>	- Moodle. Espacio para los alumnos con los procedimientos y criterios de evaluación de cada asignatura.	- Moodle. Utilización de cursos con calificaciones.	- Moodle. Utilización de cursos con calificaciones.
<b>FAMILIAS</b>	- Moodle. Comunicación familia – instituto (calendario-mensajes).	- App Moodle.	- Implementación bloque Mentees en Moodle.
<b>PROFESORADO</b>	- Moodle. Espacio sobre los procedimientos y criterios de evaluación.	- Grupo de trabajo sobre herramientas TIC sobre evaluación.	- Hola.

Área 5: CONTENIDOS Y CURRÍCULO.			
<b>Objetivos</b>	<ul style="list-style-type: none"> <li>- Elaborar estrategias de coordinación y de acceso a repositorios de contenidos de forma amplia y eficaz.</li> <li>- Recoger en el Plan TIC estrategias de difusión de los recursos educativos desarrollados por el centro de acuerdo con las normativas vigentes.</li> <li>- Contemplar la adquisición de las competencias digitales en entornos formales y no formales de aprendizaje.</li> </ul>		
Sectores Implicados	Impacto 2020-2021	Impacto 2021-2022	Impacto 2022-2023
<b>ALUMNADO</b>	Creación de un itinerario digital de centro.	Puesta en marcha del itinerario digital de centro. Difusión del repositorio de contenidos.	Difusión del repositorio de contenidos.
<b>PROFESORADO</b>	Creación de repositorio de contenidos 1º ESO Inclusión en el plan CoDiCe TIC del centro la creación de un repositorio de contenidos.	Creación de repositorio de contenidos 2º ESO	Creación de repositorio de contenidos 3º ESO

**Área 6: COLABORACIÓN, TRABAJO EN RED E INTERACCIÓN SOCIAL.**

<b>Objetivos</b>	<ul style="list-style-type: none"> <li>- Disponer de servicios y aplicaciones, accesibles al alumnado para la creación, intercambio y difusión de contenidos, de acuerdo con el nivel educativo.</li> <li>- Establecer medidas para informar, formar y orientar a los usuarios sobre aplicaciones y servicios en red del centro para el aprendizaje, interacción comunicativa, tutorización y gestión administrativa.</li> <li>- Evaluar la eficiencia y eficacia de plataformas tecnológicas, entornos y servicios en red de colaboración e interacción.</li> </ul>		
Sectores Implicados	Impacto 2020-2021	Impacto 2021-2022	Impacto 2022-2023
<b>ALUMNADO</b>	- Presentación del espacio Moodle al alumnado.	- Herramienta Selfie.	- Posibilidades de Moodle.
<b>FAMILIAS</b>	- Difusión de la redes sociales y página web del centro.	- Posibilidades de la App Moodle.	- Implementación del bloque Mentees en Moodle.
<b>PROFESORADO</b>	- Establecer protocolo de funcionamiento de uso de la página web y redes sociales.	- Actualización del profesorado en la organización TIC del centro en base al programa "Escuelas Conectadas".	- Actualización del profesorado en la organización TIC del centro en base a las actuaciones de cableado de centro.
<b>PAS</b>	- Uso de la página web del centro y las redes sociales para informar.	- Utilización de la página web del centro de la redes sociales por informar.	- Utilización de la página web del centro de la redes sociales para informar.

Área 7: INFRAESTRUCTURA.			
<b>Objetivos</b>	<ul style="list-style-type: none"> <li>- Utilizar servicios de red de centro y de aula para organizar los recursos didácticos digitales, documentales y de uso didáctico accesibles al profesorado y alumnado.</li> <li>- Utilizar los espacios de aprendizaje virtuales para la comunicación e interacción entre la comunidad educativa.</li> <li>- Reflejar en el Plan actuaciones de compensación tecnológica relacionados con la inclusión y equidad digital del alumnado.</li> </ul>		
Sectores Implicados	Impacto 2020-2021	Impacto 2021-2022	Impacto 2022-2023
<b>ALUMNADO</b>	- Uso de Moodle.	- Recursos tecnológicos disponibles en el centro para el alumnado. Normas de uso.	- Repositorio de contenidos.
<b>FAMILIAS</b>	- Moodle como plataforma para familias.	- App Moodle.	- Espacio de centro para repositorio de contenidos.
<b>PROFESORADO</b>	- Herramientas Office 365 - Uso de Moodle.	- Utilización de cursos de Moodle con el alumnado.	- Utilización de cursos de Moodle con el alumnado

Área 8: SEGURIDAD Y CONFIANZA.			
<b>Objetivos</b>	<ul style="list-style-type: none"> <li>- Elaborar un protocolo acerca de los procesos y actuaciones en situaciones de riesgo e incidencias que afecten a la integridad, disponibilidad, autenticidad, validez, confidencialidad e identidad.</li> <li>- Establecer procesos de evaluación y de auditoría en lo que se refiere a la seguridad y a las normativas de protección de datos.</li> </ul>		
Sectores Implicados	Impacto 2020-2021	Impacto 2021-2022	Impacto 2022-2023
<b>PROFESORADO</b>	- Elaboración de protocolo de seguridad.	- Elaboración de protocolo de seguridad.	- Establecer procesos de evaluación de seguridad.