



EL MUSEO DEL PRADO
en Palencia

9 DE SEPTIEMBRE - 6 DE OCTUBRE DE 2019
PARQUE DEL SALÓN DE ISABEL II
PALENCIA

EXPOSICIÓN: EL MUSEO DEL PRADO EN PALENCIA

9 de septiembre - 6 de octubre de 2019

Parque del Salón de Isabel II

Palencia

ORGANIZACIÓN

Museo Nacional del Prado

Ayuntamiento de Palencia

COMISARIO

Fernando Pérez Suescun

Jefe de Contenidos Didácticos del Área de Educación, Museo Nacional del Prado

COORDINACIÓN

Ester de Frutos González

Jefe de Servicio del Área de Educación, Museo Nacional del Prado

Juan Carlos Bahillo Redondo

Jefe del Servicio de Cultura, Turismo y Fiestas, Ayuntamiento de Palencia

Pilar Alcalde Liebana

Servicio de Cultura, Turismo y Fiestas, Ayuntamiento de Palencia

IMAGEN

Victor Raposeiras

Técnico de imagen digital, Museo Nacional del Prado

Archivo Fotográfico del Museo Nacional del Prado

DISEÑO

Studio Fernando Gutiérrez

IMPRESIÓN

Karpe Color

PRODUCCIÓN Y MONTAJE

Proasur

La exposición “El Museo del Prado en Palencia” forma parte de los proyectos y actividades de conmemoración del Bicentenario del Museo Nacional del Prado.

EL MUSEO DEL PRADO

en Palencia

9 de septiembre - 6 de octubre de 2019

PARQUE DEL SALÓN DE ISABEL II, PALENCIA

El Museo del Prado cumple sus primeros 200 años de historia y lo está celebrando con diversas actividades y proyectos que buscan acercar la institución a todo tipo de públicos. Ese es, por tanto, el objetivo de la exposición *El Museo del Prado en Palencia*, concebida como un viaje, en cierto modo “virtual”, de las ricas colecciones de pintura que atesora el Museo, materializado a través de una exposición fotográfica que muestra algunas de sus obras pictóricas más importantes. Para ello se han escogido cuidadosamente 50 obras entre las más representativas de sus colecciones y se presentan a escala 1/1, es decir, a tamaño real; por eso, de algunos cuadros tan sólo puede ofrecerse un magnífico y grandioso detalle.

Vivimos en la era de la globalización y, gracias a internet, la cultura y el arte de hoy y de otras épocas y lugares nos resultan más cercanos y accesibles. A través de la web del Museo del Prado se puede obtener una amplísima información sobre sus colecciones, exposiciones y actividades educativas, y visualizar en la galería online más de 16.000 obras en alta resolución. Pero, eso sí, a través de la pantalla de un ordenador o dispositivo que condiciona nuestro acercamiento a esas creaciones artísticas.

Esta exposición es, por el contrario, lo más parecido a estar delante de los cuadros en las salas del Museo, deleitándose en la contemplación del rico colorido, las vibrantes pinceladas, los extraordinarios juegos de luces o los fascinantes rostros que habitan en las pinturas.

Por todo ello, la exposición *El Museo del Prado en Palencia* quiere ser una puerta abierta para todos los palentinos, no sólo para conocer y tal vez descubrir la riqueza artística del Prado, sino también, a través de ella, la historia de España, la historia de Europa y del arte occidental en general, ya que el Museo del Prado y sus colecciones ofrecen un amplio panorama de la pintura europea desde comienzos del siglo XII hasta los primeros años del siglo XX. ¡Les invito a acercarse al Prado en el año de su Bicentenario y disfrutar de sus colecciones!

Miguel Falomir

DIRECTOR DEL MUSEO NACIONAL DEL PRADO

Es una enorme satisfacción para la Fundación Iberdrola España presentar la exposición *El Prado en las calles*, una invitación a conocer el inmenso patrimonio artístico conservado en el Museo Nacional del Prado, a través de impecables reproducciones de obras maestras de Goya, Velázquez, Rubens, Durero, Rembrandt, El Bosco o Caravaggio, entre otros.

La Fundación Iberdrola España viene colaborando con el Museo del Prado desde el año 2010 apoyando, en exclusiva, la extraordinaria labor de su Taller de Restauración y fomentando la formación de futuros profesionales a través de becas para jóvenes restauradores.

Estamos inmersos en la conmemoración del Bicentenario del Museo del Prado (1819-2019) y para nuestra Fundación es un placer complementar dicha colaboración con el apoyo a El Prado en las calles que forma parte del rico Programa Extraordinario de exposiciones previstas para este año.

Entre los fines de la Fundación Iberdrola España se encuentra la divulgación del arte y la cultura, poniendo en valor su contribución al desarrollo sostenible y contribuyendo a la consecución de los Objetivos de Desarrollo Sostenible (Agenda 2030 de Naciones Unidas).

Es éste un objetivo compartido con el Museo del Prado, acercar el arte a todos los ciudadanos, sacarlo a la calle gracias a magníficas reproducciones y proporcionar a todos los que se acerquen a contemplarla una experiencia muy similar a la visita de la propia Pinacoteca.

El Prado en las calles llegará a varias ciudades españolas -Elche, Eibar, Cartagena, Palencia, Jerez de la Frontera, Zamora, Albacete y Mérida- en un viaje que concluirá en el primer cuatrimestre de 2020.

Este proyecto, organizado junto al Museo Nacional del Prado, no habría sido posible sin la generosa hospitalidad de las ciudades que acogen la exposición, para ellas nuestro sincero agradecimiento.

IBERDROLA, a través de su Fundación, les anima e invita a visitar, admirar y disfrutar *El Prado en las calles*.

Fernando García Sánchez

PRESIDENTE DE FUNDACIÓN IBERDROLA ESPAÑA

Gracias a esta colaboración con el Museo Nacional del Prado, los palentinos vamos a tener la oportunidad de conocer más de cerca el valor de una importantísima selección de medio centenar de obras atesoradas en la principal pinacoteca española.

El Prado en Palencia es una exposición que llega a nuestra ciudad tras su paso por otras muchas ciudades españolas y extranjeras. El éxito de público que ha tenido en todas ellas avala la calidad de la misma y el interés por poder ver y admirar a tamaño real las características de los principales cuadros de uno de los museos más importantes del mundo.

Esta exposición también brinda la oportunidad de poder descubrir los detalles de las grandes obras de los artistas más geniales del arte pictórico, tanto españoles como extranjeros.

El paseo central del parque de El Salón nos va a dar a todos la oportunidad de poder ver y admirar con todo detalle el fruto de los grandes maestros de la pintura.

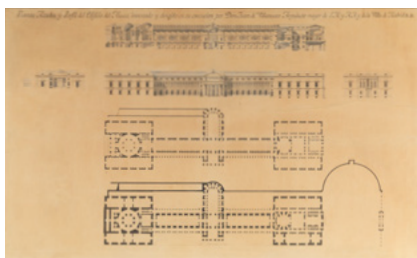
Gracias a la colaboración del Museo Nacional del Prado y de la Fundación Iberdrola España, el parque de El Salón va a ser una extensión de esa magnífica pinacoteca nacional que conmemora el bicentenario de su fundación y de la que todos debemos sentirnos orgullosos por los tesoros artísticos que alberga.

Animo a todos los palentinos, y a quienes nos visiten durante el tiempo de estancia de esta exposición, a que no desaprovechen la oportunidad de visitar la misma. Para algunos será la primera vez que vean a tamaño real obras mil veces vistas por su reproducción impresa en todo tipo de publicaciones. Para otros, será la oportunidad de volver a ver lo que ya admiraron en su día en las propias galerías y salas del Prado.

Estoy convencido de que los palentinos sabrán aprovechar esta oportunidad y obtener el mejor rédito didáctico al observar y analizar esta singular exposición en la que las obras de insignes pintores como Velázquez, Goya, El Greco, Tiziano, Rubens, Rembrandt, El Bosco, Murillo y Sorolla, entre otros muchos, se van a convertir durante unos días en los protagonistas de la vida cultural de la ciudad.

Mario Simón Martín

ALCALDE DE PALENCIA



1



2



3

Historia del Museo del Prado

El 19 de noviembre de 1819, bajo el reinado de Fernando VII, abrió sus puertas al público el Real Museo de Pinturas, origen del actual Museo Nacional del Prado. El edificio que lo albergaba había sido construido a finales del siglo XVII por el arquitecto neoclásico Juan de Villanueva para albergar el Gabinete de Historia Natural, uno de los grandes proyectos científicos del rey Carlos III, pero nunca llegó a ser utilizado para ese fin.

Acabada la Guerra de Independencia (1808-1814), Fernando VII, apoyado por su esposa Isabel de Braganza, decidió utilizar el inacabado y abandonado edificio para crear un museo público e instalar en él algunas de las principales obras de arte que adornaban sus palacios reales.

En 1833 falleció el rey, único propietario de los cuadros expuestos, y sus albaceas testamentarios decidieron adjudicar el conjunto de obras integradas en el museo a su primogénita, la futura Isabel II, que debería indemnizar a su hermana María Luisa Fernanda por la parte que le correspondía. De esa manera se consiguió no disgregar la colección real ni los fondos del Museo, que a partir del año 1865 pasaron a estar vinculados al patrimonio inalienable de la Corona y no a la persona del monarca.

Entretanto, en 1835-1836, las leyes desamortizadoras del ministro Mendizabal condujeron a la venta de los bienes conventuales y a la puesta en circulación de gran cantidad de obras de arte. Y de este espíritu de reforma surgió la creación del Museo de la Trinidad, que debía acoger los bienes de las órdenes suprimidas.

En 1869, a raíz de la revolución de 1868 que provocó el destronamiento de Isabel II, se declaró extinguido el Patrimonio y poco después se nacionalizó el Museo Real de Pintura y Escultura, que pasó a depender del Ministerio de Fomento. También se decidió su fusión con el Museo Nacional de la Trinidad, que se hizo efectiva en 1872.

Años después, en 1920, Alfonso XIII sancionó un Real Decreto por el que el Museo Nacional de Pintura y Escultura pasaba a denominarse Museo Nacional del Prado, denominación que ha llegado hasta nuestros días. El último hito en la historia del Museo fue su fusión en 1971 con el Museo de Arte Moderno, que supuso la llegada de un importante volumen de pinturas del siglo XIX.

1. Plantas, alzados y perfil del Edificio del Museo del Prado, por Juan de Villanueva

2. Sala de la reina Isabel hacia 1873-79

3. Sala 12 en la actualidad



1



2



3

El edificio

El edificio construido por Juan de Villanueva para albergar el Gabinete de Historia Natural, convertido desde comienzos de 1818 en sede del Real Museo de Pinturas, es una de las creaciones más extraordinarias de la arquitectura neoclásica en España.

Formado en Italia, su autor emplea los tres órdenes clásicos, individualizando con cada uno de ellos las tres grandes puertas o fachadas del edificio, que actualmente llevan nombres de pintores: la fachada de Velázquez (dórico), la fachada de Goya (jónico) y la fachada de Murillo (corintio). Los materiales empleados son, únicamente, ladrillo y gránito, y plomo para las cubiertas.

El aspecto exterior del edificio ha sufrido importantes modificaciones a lo largo de la historia, especialmente a partir de 1918-1921 con el añadido de nuevas salas en la parte trasera del mismo, ampliaciones que se repitieron en 1954-1956 y en 1964-1968.

Finalmente, a partir de 2002, Rafael Moneo ha llevado a cabo una gran ampliación a espaldas del Museo, ocupando también el área del claustro de los Jerónimos. Fruto de esa ampliación, que se inauguró en 2007, es el actual proceso de reordenación de las colecciones que el Museo ha puesto en marcha y espera poder concluir en los próximos años, aumentando considerablemente el número de obras expuestas.

1. Vista aérea del Museo
2. Fachada de Velázquez
3. Sala de las Musas



1



2



3

Las colecciones

El núcleo de las obras del Museo lo constituyen las Colecciones Reales, reflejo del interés que tradicionalmente mostraron los reyes españoles por el arte, bien para decorar sus palacios o residencias, bien para adornar diversas instituciones religiosas que estaban bajo su protección, como los monasterios de El Escorial, la Encarnación y las Descalzas Reales, entre otros.

A esas obras de procedencia real –sobre todo retratos, escenas mitológicas, cuadros de batallas, paisajes, bodegones...– se unieron en 1872 las pinturas, fundamentalmente de temática religiosa, procedentes del Museo de la Trinidad, creado con las obras artísticas expropiadas de las instituciones religiosas de Madrid y provincias cercanas a raíz de la leyes desamortizadoras decretadas por el ministro Mendizábal en 1835-1836.

Además de las pinturas del siglo XIX procedentes del Museo de Arte Moderno, con el que se fusionó en 1971, el Museo del Prado ha incrementado sus fondos con numerosas donaciones y legados de particulares y, en los últimos años, también de instituciones, además de las compras o adscripciones hechas por el Estado. Con todo ello, el Prado supera las 8200 pinturas; una selección de las más importantes integra esta exposición.

El Museo del Prado es, indudablemente, una de las mejores pinacotecas del mundo. Pero sus fondos no se limitan exclusivamente a la pintura, sino que también posee unas ricas y variadas colecciones de escultura, dibujos, grabados y artes decorativas.

Más información en www.museodelprado.es

1. Galería Central
2. Sala de pintura medieval
3. Salas del Siglo XIX

La exposición



1



2



3

Entre los principales objetivos y fines del Museo Nacional del Prado, recogidos en su Ley reguladora (2003) y su Estatuto (2004), figuran “*impulsar el conocimiento, difusión y comunicación de las obras y de la identidad cultural del patrimonio histórico adscrito al Museo, favoreciendo el desarrollo de programas de educación y actividades de divulgación cultural*”. Para ello, se pueden, y deben, “*establecer relaciones con otros museos, universidades o instituciones culturales organizando exposiciones temporales y desarrollando acciones conjuntas para el cumplimiento de sus fines*”.

Siguiendo esas líneas de actuación nace la exposición *El Museo del Prado en Palencia*, fruto de la colaboración entre el Museo Nacional del Prado y el Ayuntamiento de Palencia, que pretende ser una ventana abierta a la riqueza de las colecciones que custodia y exhibe esa institución casi bicentenaria. En el Parque del Salón de Isabel II se muestra una cuidada selección de 50 de los cuadros más destacados del Museo –siempre a tamaño real– que se completa con las correspondientes cartelas informativas de cada una de las obras y con varios paneles que aportan interesantes datos sobre la historia del Museo y sus colecciones.

Desde el Área de Educación del Museo del Prado, encargada de llevar a cabo este apasionante proyecto, creemos en las posibilidades educativas de esta exposición y su interés para el pueblo palentino, por lo que se ha preparado un programa complementario de visitas guiadas, conferencias y otras actividades divulgativas. Es nuestro deseo que esa ventana abierta que comentábamos pueda servir para mostrar a los visitantes de esta exposición por qué el Museo del Prado es una de las principales pinacotecas del mundo y un auténtico Patrimonio de la Humanidad.

Fernando Pérez Suescun

COMISARIO DE LA EXPOSICIÓN

Pintura Española



1



2

La pintura española es, lógicamente, la mejor representada en las colecciones del Museo del Prado, con casi 5000 obras, cuya cronología abarca desde el siglo XII –con las pinturas murales de Maderuelo y San Baudelio de Berlanga– hasta comienzos del siglo XX, con las creaciones de Aureliano de Beruete y Joaquín Sorolla.

Su origen se encuentra en la Colección Real, iniciada por Carlos V y Felipe II, aunque sus predecesores, especialmente la reina Isabel la Católica, ya mostraron su interés por atesorar obras de arte.

Con notables ejemplos de época medieval que ilustran las diferentes corrientes del estilo gótico que se dieron en los diversos reinos peninsulares, la colección ofrece también buenos ejemplos de la entrada y difusión del estilo renacentista en nuestro país, con obras de Berruguete, Machuca y Correa de Vivar, entre otros. Destaca la colección de obras del Greco, con más de treinta pinturas.

Es precisamente el siglo XVII –el Siglo de Oro español– el más y mejor representado, con obras de los principales artistas del momento como Ribera, Zurbarán, Murillo, Alonso Cano, Claudio Coello y Carreño de Miranda, entre otros. Pero es Diego Velázquez el más importante de todos ellos, con casi cincuenta obras expuestas en el Museo.

En el paso del siglo XVIII al XIX destaca la figura de Francisco de Goya, del cual el Prado posee más de ciento cuarenta pinturas, además de un amplio conjunto de dibujos y grabados, que dan idea de la originalidad y genialidad de este artista único.

Por último, la pintura española del siglo XIX refleja los diferentes movimientos artísticos que se sucedieron en ese periodo, desde el Neoclasicismo de José de Madrazo y Vicente López hasta las escenas de playa y la pintura social de Sorolla, pasando por el Romanticismo de Federico de Madrazo, los paisajes de Carlos de Haes y Beruete, o la pintura de historia de Eduardo Rosales, Francisco Pradilla y Antonio Gisbert.

1. VELÁZQUEZ Las meninas
2. ROSALES Doña Isabel la Católica dictando su testamento
3. GOYA El quitasol
4. SOROLLA Chicos en la playa
5. MURILO La Inmaculada “de Sout”
6. BERMEJO Santo Domingo de Silos
7. MADRAZO La condesa de Vilches
8. EL GRECO El caballero de la mano en el pecho
9. SÁNCHEZ COTÁN Bodegón de caza, hortalizas y frutas



3



5



4



7



8



6



9



1



2



3



4

Pintura Italiana

La pintura italiana puede ser considerada, por número de obras y calidad de las mismas, como la segunda colección más importante del Museo del Prado, honor que comparte casi al mismo nivel con la Pintura Flamenca. La mayor parte de las obras proceden de la Colección Real y fueron compras hechas fuera de nuestras fronteras, encargos directos de los monarcas españoles a artistas en Italia, o bien obras realizadas en la corte española por artistas de origen italiano. Ese núcleo inicial se ha ampliado con posteriores compras y donaciones.

Los siglos XIV (*Trecento*) y XV (*Quattrocento*) son los menos representados en la colección, ya que los monarcas castellanos y aragoneses contemporáneos, y los propios Reyes Católicos, se sintieron más atraídos por la pintura flamenca y su marcado sentido devocional, a lo que hay que unir sus relaciones políticas y comerciales con esos territorios. El Museo cuenta, sin embargo, con obras extraordinarias de Fra Angelico, Botticelli, Antonello de Messina y Mantegna.

Entre los artistas del siglo XVI (*Cinquecento*) representados en el Museo cabe destacar, entre otros, a Rafael, Andrea del Sarto, Correggio o Parmigianino. Pero, sin duda, la escuela mejor representada es la veneciana, con pintores como Tintoretto, Veronés y, especialmente, Tiziano, que realizó gran número de obras para Carlos V y su hijo Felipe II. La presencia de sus pinturas en las colecciones reales españolas condicionó toda la pintura española posterior.

La pintura barroca italiana ofrece notables ejemplos de las tres grandes corrientes artísticas de ese momento: el naturalismo tenebrista de los primeros años del siglo XVII, con Caravaggio y sus seguidores; el clasicismo de la escuela de Bolonia, con obras de Annibale Carracci y Guido Reni, entre otros; y el pleno barroco decorativista, con Luca Giordano y Giambattista Tiepolo, especializados en pintura mural, que desarrollaron parte de su actividad en nuestro país.

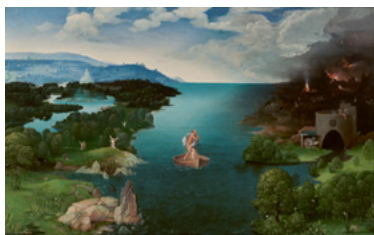
1. TINTORETTO El lavatorio
2. CARAVAGGIO David vencedor de Goliat
3. FRA ANGELICO La Anunciación
4. VERONÉS Venus y Adonis



1



2



3



4

Pintura Flamenca

La pintura flamenca de los siglos XV al XVII ocupa un lugar muy destacado en las colecciones del Museo del Prado, siendo la segunda escuela por número de obras propiedad del Museo –más de 1150– y la tercera en cuanto a la cantidad de obras expuestas, la mayor parte de ellas procedentes de la Colección Real.

El matrimonio entre la princesa Juana de Castilla, hija de los Reyes Católicos, y Felipe el Hermoso, hijo del emperador Maximiliano de Austria y de María de Borgoña, propició que su primogénito, Carlos de Gante, se convirtiese en el rey Carlos I de España en 1517 y en Carlos V, emperador del Sacro Imperio, a partir de 1519. Desde ese momento los Países Bajos formarán parte de la corona española y los monarcas españoles sentirán gran atracción por la pintura que se hacía en esos territorios, adquiriendo obras de los principales artistas del siglo XV, como Roger van der Weyden, Robert Campin y Hans Memling.

Gracias al interés personal de Felipe II, que logró adquirir un importante número de obras suyas, el Prado posee la colección de obras de El Bosco más importante del mundo. Otros destacados artistas del siglo XVI presentes en el Museo son Joachim Patinir, Pieter Bruegel “el Viejo”, Gerard David o el retratista Antonio Moro, que trabajó directamente para el rey Felipe II y su corte.

En 1581 las Provincias Unidas del Norte –la actual Holanda– se independizaron de España, pero los Países Bajos del Sur continuaron bajo dominio español. Allí desarrolló gran parte de su actividad Pedro Pablo Rubens, la gran figura de la pintura flamenca de la primera mitad del siglo XVII, que visitó España en dos ocasiones y ejecutó muchas obras para la corte española. El Prado posee unas noventa pinturas suyas y también obras de sus discípulos Van Dyck y Jordaens. Otros artistas importantes de ese periodo son, entre otros, Jan Brueghel “de Velours” y David Teniers, ambos bien representados en el Museo.

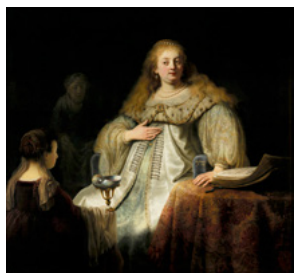
1. EL BOSCO El Jardín de las delicias
2. RUBENS Las tres Gracias
3. PATINIR El paso de la laguna Estigia
4. VAN DER WEYDEN El Descendimiento



1



2



3

Otras Escuelas

La pintura francesa es, con más de trescientas obras, la cuarta escuela nacional mejor representada en el Prado. Los principales artistas del Clasicismo francés del siglo XVII – Nicolas Poussin y Claudio de Lorena – recibieron encargos directos para decorar el Palacio del Buen Retiro en época de Felipe IV y enviaron diversas obras, aunque no vinieron a nuestro país. La instauración de la dinastía borbónica en el trono español a comienzos del siglo XVIII propició la llegada de pintores franceses a España o el envío de obras desde la corte francesa y, en general, un mayor interés por esa pintura.

La escuela alemana está escasamente representada en el Prado, pese a las estrechas relaciones entre España y el Imperio en época de los Habsburgo. Destacan especialmente las obras de Alberto Durero, el principal pintor alemán del siglo XVI. En el siglo XVIII el pintor de origen bohemio Anton Raphael Mengs vino a España llamado por el rey Carlos III y dominó todo el panorama artístico español, ejerciendo una gran influencia sobre sus contemporáneos españoles.

El Museo del Prado posee algo más de un centenar de cuadros de pintura holandesa del siglo XVII. El enfrentamiento político entre Holanda y España, que culminaría en 1648 con el reconocimiento de su independencia, explica que pocas obras holandesas llegasen a España en el siglo XVII. La mayor parte de ellas proceden de la Colección Real y fueron adquiridas en el siglo XVIII. La obra más destacada es indudablemente la *Judit* (antes *Artemisa*) de Rembrandt.

Por razones históricas, la pintura británica es la menos representada en el Museo. Los enfrentamientos políticos entre España e Inglaterra y la ausencia de relaciones matrimoniales entre la nobleza de ambos países justifican esta escasa presencia. El Prado posee algunos buenos ejemplos de retratos de fines del siglo XVIII o comienzos del XIX y obras de prestigiosos pintores de la Inglaterra victoriana como Lawrence Alma Tàdema.

1. POUSSIN El Parnaso
2. DURERO Autorretrato
3. REMBRANDT Judit (antes Artemisa)

PINTURA ESPAÑOLA

PINTURAS MURALES DE SAN BAUDELIO DE BERLANGA
Cacería de Liebres. P-7265

BARTOLOMÉ BERMEJO
Santo Domingo de Silos entronizado como obispo P-1323

FERNANDO YÁÑEZ DE LA ALMEDINA
Santa Catalina. P-2902

EL GRECO
La Trinidad. P-824

El caballero de la mano en el pecho. P-809

La Adoración de los pastores. P-2988

JUAN SÁNCHEZ COTÁN
Bodegón de caza, hortalizas y frutas. P-7612

JOSÉ DE RIBERA
El sueño de Jacob. P-1117

FRANCISCO DE ZURBARÁN
Agnus Dei. P-7293

DIEGO VELÁZQUEZ
El triunfo de Baco o Los borrachos. P-1170

Vistas del jardín de la Villa Medici en Roma. P-1210 y P-1211

La rendición de Breda o Las Lanzas. P-1172

Las meninas o La familia de Felipe IV. P-1174

BARTOLOMÉ E. MURILLO
La Inmaculada Concepción de los Venerables o “de Soult” P-2809

FRANCISCO DE GOYA
El quitasol. P-773

La maja desnuda. P-742

La familia de Carlos IV. P-726

El 3 de mayo de 1808 en Madrid. P-749

Saturno devorando a un hijo P-763

FEDERICO DE MADRAZO
Amalia de Llano y Dotres, condesa de Vilches. P-2878

EDUARDO ROSALES
Doña Isabel la Católica dictando su testamento P-4625

MARIANO FORTUNY
Los hijos del pintor en el salón japonés. P-2931

JOAQUÍN SOROLLA
Chicos en la playa. P-4648

PINTURA FLAMENCA

ROBERT CAMPIN
San Juan Bautista y el maestro franciscano Enrique de Werl. Santa Bárbara. P-1513 y P-1514

ROGER VAN DER WEYDEN
El Descendimiento. P-2825

EL BOSCO
El jardín de las delicias. P-2823

JOACHIM PATINIR
El paso de la laguna Estigia. P-1616

ANTONIO MORO
María Tudor, reina de Inglaterra, segunda esposa de Felipe II. P-2108

PIETER BRUEGEL
“EL VIEJO”
El triunfo de la Muerte. P-1393

PEDRO PABLO RUBENS
La Adoración de los Magos. P-1638

Las tres Gracias. P-1670

JACOB JORDAENS
La familia del pintor. P-1549

ANTON VAN DYCK
Endymion Porter y Van Dyck. P-1489

DAVID TENIERS
El archiduque Leopoldo Guillermo en su galería de pinturas en Bruselas. P-1813

PINTURA ITALIANA

FRA ANGELICO
La Anunciación. P-15

ANDREA MANTEGNA
El tránsito de la Virgen. P-248

ANTONELLO DA MESSINA
Cristo muerto sostenido por un ángel. P-3092

SANDRO BOTTICELLI
La historia de Nastagio degli Onesti. P-2838

RAFAEL
El cardenal. P-299

CORREGGIO
Noli me tangere. P-111

TIZIANO
La bacanal de los andrios. P-418

Carlos V en la batalla de Mühlberg. P-410

TINTORETTO
El lavatorio. P-2824

VERONÉS
Venus y Adonis. P-482

CARAVAGGIO
David vencedor de Goliat P-65

ORAZIO GENTILESCHI
Moisés salvado de las aguas del Nilo. P-147

GIAMBATTISTA TIEPOLO
La Inmaculada Concepción P-363

OTRAS ESCUELAS

NICOLAS POUSSIN
El Parnaso. P-2313

ALBERTO DURERO
Autorretrato. P-2179

REMBRANDT
Judit en el banquete de Holofernes. P-2132

MUSEO NACIONAL DEL PRADO 200 AÑOS



GOBIERNO
DE ESPAÑA

MINISTERIO
DE CULTURA
Y DEPORTE



Ayuntamiento
de Palencia

Con el patrocinio de



Fundación
IBERDROLA
ESPAÑA

