

AGRUPACIÓN PARROQUIAL

SAN JOSÉ (LEÓN)



GRUPO DE TRABAJO

Vanesa Borge Sánchez,

Lucía Criado Díez,

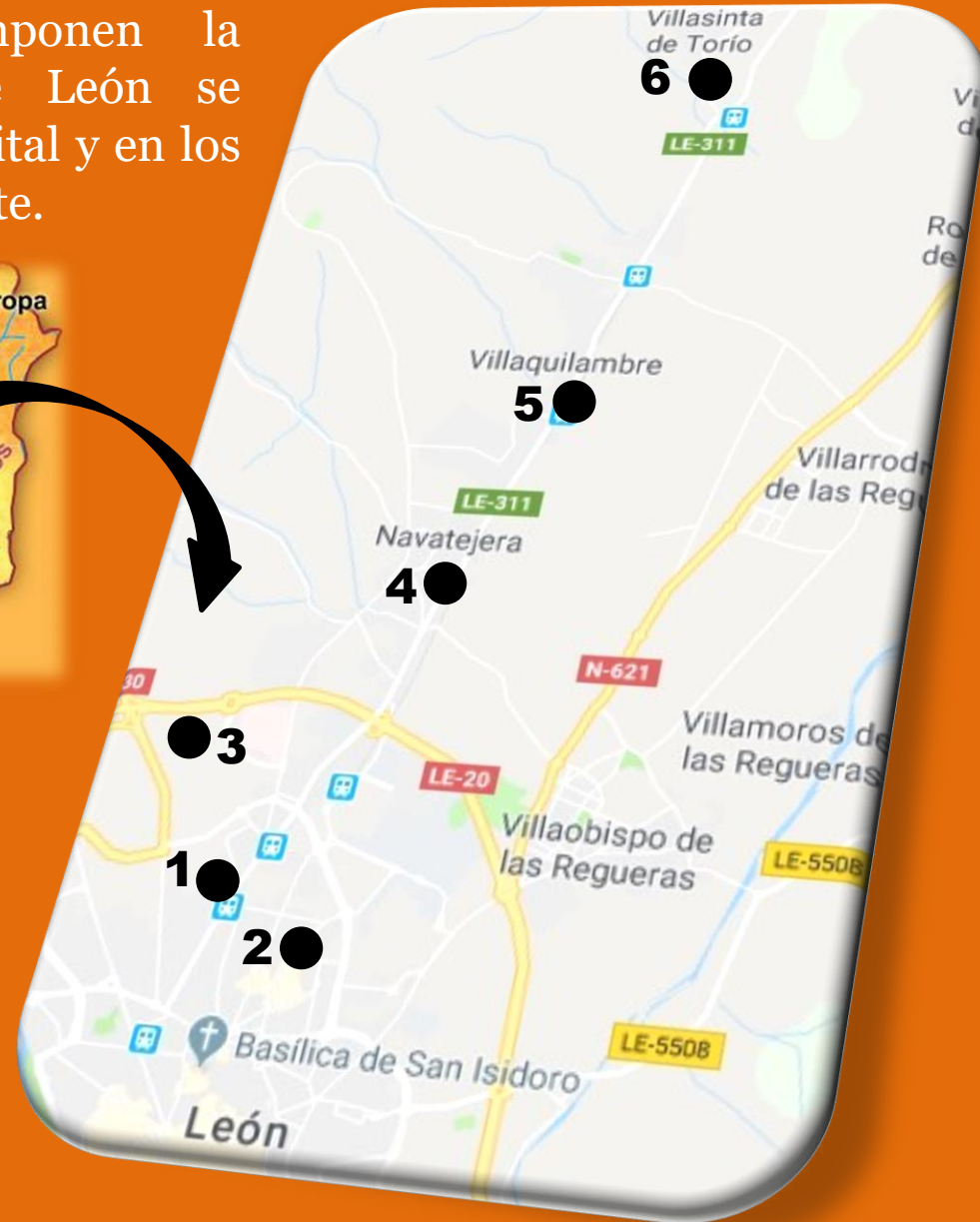
Juan Carlos García Caballero (coordinador)

y M^a Yolanda Morala Bañuelos



¿Dónde se encuentra?

Las seis comunidades que componen la Agrupación Parroquial S. José de León se encuentran en la parte norte de la capital y en los pueblos cercanos en esa misma vertiente.



En ella se encuentran las parroquias de **S. José** (1) en el barrio de las Ventas, **El Salvador** (2), en el de de La Palomera), **La Purísima** (3) en el del mismo nombre) y **S. Miguel** (4), en Navatejera, **S. Félix** (5) en Villaquilambre y **Sta. Eulalia** (6) en Villasinta.

Parroquia de Sta. Eulalia (Villasinta)

Situación



Esta localidad se encuentra apenas medio kilómetro al norte de Villaquilambre. Si bien tiene algunas casas dispersas cerca de la carretera provincial, el cuerpo del pueblo se encarama en un pequeño alto. La iglesia parroquial es la primera construcción que da la bienvenida al visitante para ramificarse después en dos alargadas calles (Real y Río-Serranos) que organizan fundamentalmente las casas que lo forman.

Parroquia de Sta. Eulalia (Villasanta)

Exterior

El templo se ordena en una sola nave. El pórtico corrido y cerrado de pared (restaurado en 2009-2010) se engalana con una portada de acceso con un remate a modo de peineta toda ella realizada en ladrillo. Digna se yergue la espadaña hecha en sillares para acoger dos gráciles campanas.



Parroquia de Sta. Eulalia (Villasanta)

Interior. Nave

Su única nave abre en su paño norte dos espacios. El primero diseña una portada de sillares coronado por un arco escarzano que da paso a la capilla de la Virgen del camino. El segundo, ya en la capilla mayor delimitada por un arco de triunfo de sillares, abre el espacio para la sacristía del templo.



Parroquia de Sta. Eulalia (Villasanta)

Interior. Artesonado

Es preciso destacar el artesonado que embellece toda la nave así como la capilla mayor. Realizado artesanalmente por varios carpinteros de la localidad es uno de los atractivos de esta cuidada iglesia.

Los artesanos han cuidado en ella la corrección necesaria para disimular la planta levemente trapezoidal de la nave. En la capilla mayor se dibuja un simbólico octógono que apunta a su centro con una representación del Espíritu Santo.



Parroquia de Sta. Eulalia (Villasanta)

Interior. Dos bellezas



Crucificado renacentista obra de Bautista Vázquez “el leonés”, cuyo coste fue de 7 ducados de los de 1578



Pila bautismal con basa trapezoidal, fuste ajedrezado y copa acanalada con decoración triangular y estrellada (s. XVI)

Parroquia de Sta. Eulalia (Villasanta)

Interior. Capilla Virgen del Camino

Se accede por una portada realizada en sillar labrado rematado por un arco escarzano. Sobre ella, una policromía que imita una cúpula gallonada.



Restaurada en 2011, se ha colocado en su ventana una vidriera de la patrona (2016). Delante del altar se descubrió una lápida dotada por el clérigo Juan de Boñar (+1647) quien mandó erigir dicha capilla a comienzos del siglo XVII. Amén de la Piedad popular del retablo destaca la talla “Madre de Dios”, copia realizada en 2019 de la original románica (s. XII) depositada en el Museo Diocesano de la catedral de León

Parroquia de Sta. Eulalia (Villasanta)

Interior. Retablos laterales



En el muro izquierdo contemplamos un retablo neoclásico con frontón partido y cruz victoriosa coronándolo. En la hornacina, una imagen de la Virgen del Rosario. (s. XVIII)



Enfrente del anterior, el retablo barroco clasicista de S. Antonio de Padua cuya imagen es acompañada por San Antonio Abad y Sta. Rita de Casia. Y sobre ellos, en el ático una entrañable talla de Santa Ana con la Virgen María niña.

Parroquia de Sta. Eulalia (Villasanta)

Interior. Retablo mayor 1



Presenta un solo cuerpo y dividido en cinco calles separadas por columnas que dibujan ondas helicoidales como manera escultórica incipiente que evoluciona hacia las columnas salomónicas que proliferan en el barroco. La hornacina central acoge una talla de Sta. Eulalia (s. XVII) acompañada por S. Roque (a su drcha.) y otra de S. Juan Evangelista (a su izqda.). Las calles de los extremos recogen dos pinturas dedicadas al apóstol san Pedro identificado por las dos llaves que porta (izqda.) y S. Antonio de Padua con el niño en sus brazos (drcha.). El sagrario columnado renacentista presenta en su puerta un motivo no muy corriente en este lugar: el paño de la Verónica con el rostro de Cristo.

Parroquia de Sta. Eulalia (Villasanta)

Interior. Retablo mayor 2



San Roque



Sta. Eulalia, mártir



S. Juan Evangelista



S. Pedro



Sagrario



S. Antonio
de Padua

Parroquia de S. Félix (Villaquilambre)

Situación

Saliendo de León, dirección norte por la LE-311, nos encontramos la localidad tras la de Navatejera a la que se encuentra ya fusionada. Aunque su expansión a seguido la estela de la carretera provincial que la cruza de norte a sur, el núcleo de población principal se encuentra hacia la loma de poniente ocupando un altozano bien definido.



En la vertiente sur de la misma elevación se erigió en el último cuarto del siglo XVI su iglesia parroquial.

Parroquia de S. Félix (Villaquilambre)

Exterior

Su exterior es engañoso a primera vista pues parece dibujar un templo de tres naves. En realidad, la estructura lateral norte alberga una sala de reuniones mientras que en la mediodía presenta un pórtico sostenido por cinco columnas dóricas con notables basamentos, la sacristía y un cuarto de almacenaje.

La espadaña presenta cinco cuerpos, los cuatro inferiores realizados en mampostería con sillares en sus ángulos y uno superior alzado en ladrillo con posterioridad.

Viendo el perfil de la nave del templo se puede observar con claridad la altura sobresaliente de la capilla mayor.



Parroquia de S. Félix (Villaquilambre)

Interior. El retablo mayor 1



En la capilla mayor destaca el retablo barroco de un cuerpo con columnas compuestas, a los laterales, y salomónicas, las que custodian la hornacina del patrono, ambas cubiertas de abundantes querubines. En su ático, la rocalla prolifera en fondos, cartelas y estípites.

La talla del papa S. Félix se apoya en un bello sagrario columnado.

El patrono es acompañado por tallas populares de S. Isidro labrador (drcha.) y S. ---- (izqda.). El esquema se completa con un crucificado en el ático.

Parroquia de S. Félix (Villaquilambre)

Interior. El retablo mayor 2



La talla de S. Félix pontifical presenta vestiduras litúrgicas con capa pluvial incluida, quirotecas (guantes), cruz patriarcal y tiara.

El sagrario con columnas compuestas y capiteles corintios. En la puerta el cordero degollado apocalíptico con la cruz y el lábaro victoriosos, recostado sobre el libro de los siete sellos, el único digno de abrirlo por salvar a la humanidad con su sangre inmolada (Ap 5,1-14)



Parroquia de S. Félix (Villaquilambre)

Interior. El retablo mayor 3

El banco del retablo presenta dos bajorrelieves con cuatro mujeres santas, tres de ellas mártires, pero todas objeto de la devoción popular de los cristianos.



En la tabla de la izquierda Sta. Bárbara (con la torre y las tres ventanas) y Sta. Lucía (con sus ojos en el plato) sostienen en sus manos la palma del triunfo martirial.



En la tabla de la derecha, la santa con callado y vestiduras al estilo judío parecen apuntar a una mujer del Antiguo Testamento mientras que la mártir que la acompaña es santa Apolonia (con las tenazas y la palma)

Parroquia de S. Félix (Villaquilambre)

Interior. Otras sorpresas

En la capilla mayor se conserva también un óleo sobre tabla (s. XVI) rescatado de algún retablo perdido del templo en que se pinta la escena del Descendimiento de la cruz.



Destacar también el retablo barroco lateral de S. Roque y su medallón con una pintura de S. Antonio abad en la compañía de su inseparable gorrino.



Ermita de La Magdalena (Villaquilambre)

Esta pequeña ermita situada al pie de la carretera LE-311 fue erigida en 1762 en lo que entonces eran las afueras del pueblo.

Utiliza la mampostería para cubrir su muros mientras que sillares y ladrillos dibujan los machones de las esquinas y la sencilla portada en arco de medio punto.



En su interior, destaca un sencillo retablo neoclásico que recoge en su hornacina la talla de la Magdalena. En el ático, y bajo un arco mixtilíneo. Podemos observar una curiosa pintura del Padre sosteniendo al Hijo que ha entregado su vida.

Parroquia de S. Miguel (Navatejera)

Situación

Navatejera es una población adherida geográficamente a la capital en su vertiente norte apenas separada por el paso elevado de la ronda LE-20. Su sobresaliente crecimiento se debe a la explosión urbanística de las dos últimas décadas. Se ha ensanchado especialmente en la longitud de la carretera travesía dirección Matallana de Torío así como en el eje norte-sur.



Su iglesia parroquial se alza en la parte alta de lo que fuera su núcleo poblacional más antiguo, en la calle de la Hoja.

Parroquia de S. Miguel (Navatejera)

Exterior de la iglesia



Sometida a una remoción general en 1999, debido al peligro de ruina, conserva no obstante su original espadaña realizada en piedra (cuerpo inferior) y alzada en ladrillo (tres cuerpos superiores), la estructura cilíndrica anexa que cobija las escaleras de acceso a las campanas y el aspecto global de planta en cruz latina con marcado crucero sobre el que se yergue una leve cúpula.

Parroquia de S. Miguel (Navatejera)

Interior de la iglesia. Estructura

Grandes pilares de ladrillo se unen mediante arcos de medio punto dibujando una suerte de tres naves, la principal dividida en tres secciones, incluido el transepto.

También resulta muy visible la intervención del siglo pasado con elementos sustentadores de la estructura hechos en hormigón armado.

Los techos de las naves laterales son más bajos que el resto del conjunto al que aportan un mayor recogimiento.



Parroquia de S. Miguel (Navatejera)

Interior de la iglesia. Retablo mayor



El retablo neoclásico dispone de un solo cuerpo, con tres calles, rematado con un ático. La hornacina central presenta una talla del patrono, S. Miguel, ataviado con vestiduras militares (yelmo, escudo, coraza y botas) que amenaza al diablo con su lanza que es sometido bajo sus pies.

A su izquierda, el arcángel Rafael vestido de peregrino, con capa y bordón. A su derecha, el arcángel Gabriel, presenta un gesto activo de anuncio importante. Por su lado, el ático, nos muestra un bajorrelieve con la escena lucana de la Anunciación a María.

Parroquia de S. Miguel (Navatejera)

Interior de la iglesia. Naves laterales

La nave lateral norte alberga un curioso expositor con las insignias de la cofradía de S. Antonio abad.



Por su lado, la sur, encuadra la pila bautismal junto a un retablo de traza renacentista. Junto a él, destaca un sagrario barroco y una talla muy expresiva de S. Miguel y el diablo.

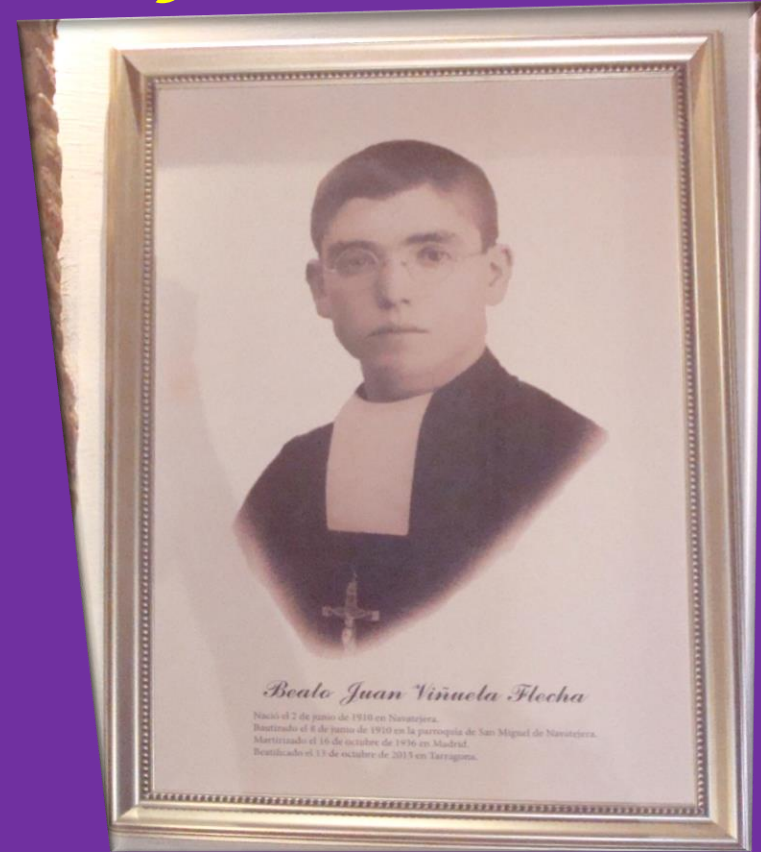


Parroquia de S. Miguel (Navatejera)

Interior de la iglesia. Cristo y beato local



El muro trasero sirve de escenario para un crucificado de grandes dimensiones: el Cristo de la Bienaventuranza, titular de la cofradía leonesa del mismo nombre.



Cerca de él, el cuadro del beato de la localidad, Juan Viñuela Flecha, religioso profeso del Instituto de los Hermanos Maristas de la Enseñanza, martirizado en Madrid el 16 de octubre de 1936 a los 26 años. Fue beatificado por el Papa Francisco el 13 de octubre de 2013 y su memoria se celebra el 16 de octubre.

Parroquia de La Purísima (León)

Situación



El barrio de la Inmaculada se sitúa justo al sur del complejo hospitalario de León. Su iglesia sobresale en el tramo final de la alargada calle Nazaret que vertebra este humilde barrio leonés.

Parroquia de La Purísima

Exterior de la iglesia



La aparición del barrio en la década de los 50 del siglo XX impulsó también la erección de un templo parroquial para atender la espiritualidad de los vecinos.

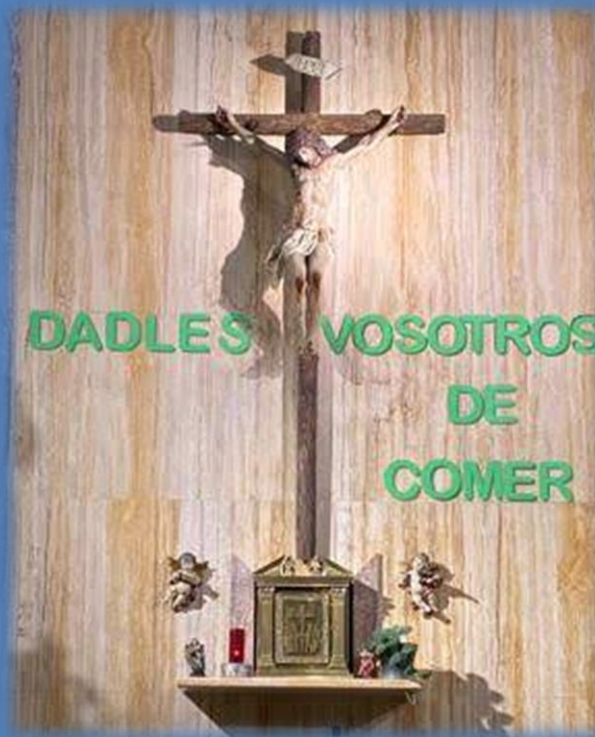
Su planta dibuja una nave única y estrecha iluminada por cuatro amplios y altos ventanales a cada costado.

Su entrada de poniente se enmarca en una portada con hornacina bajo un tejadillo simple. Sobre ella, una espadaña acoge una pequeña campana

A mediodía destaca un pórtico que alberga entrada, sacristía y cuarto de almacenaje

Parroquia de La Purísima (León)

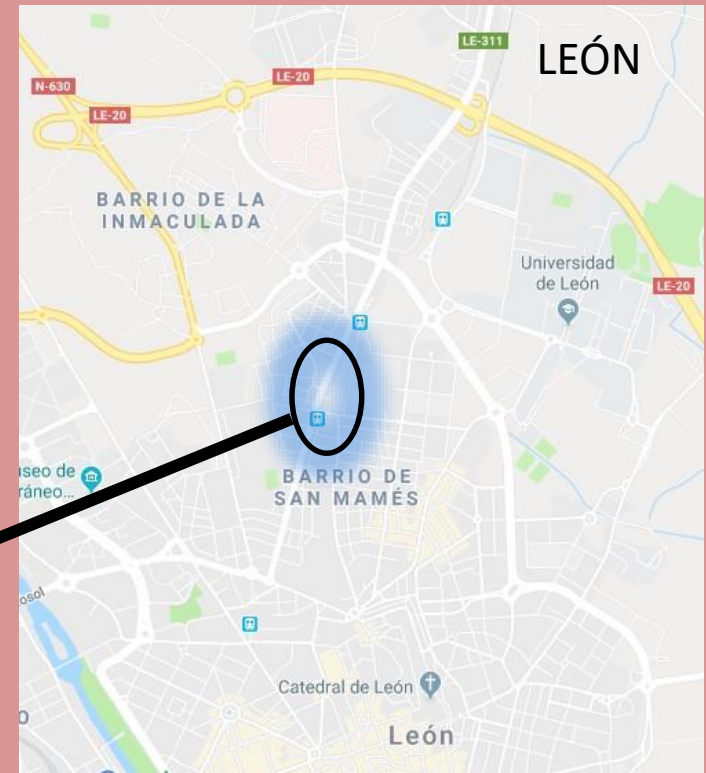
Interior de la iglesia



Su imaginería es reciente y de escaso valor artístico. Realizados en escayola podemos contemplar su patrona La Purísima Concepción de María sobre una peana y un Cristo crucificado adquirido en 1976.

Parroquia de S. José de las Ventas (León)

Situación



El barrio de las Ventas vive hermanado junto a su homólogo vecino, el de San Mamés, apenas separados físicamente de norte a sur por la línea ferroviaria de FEVE. La iglesia se ubica en la Avenida de Mariano Andrés, 68.

Parroquia de S. José de las Ventas (León)

Exterior de la iglesia



La iglesia es construida entre 1928 y 1932 en un estilo ecléctico, es decir, con la incorporación de elementos de distintos estilos.

Su arquitecto, Juan Crisóstomo Torbado, no obstante, imprime el neomudéjar como estilo organizador del mismo.

En el ábside exterior, entre los notables contrafuertes se dibujan ventanales alargados con suave arquería en herradura.

Destacan graciosamente la esbelta planta en cruz con sus notables alzas de los brazos del crucero y la cúpula que la engalana

Parroquia de S. José de las Ventas (León)

Exterior de la iglesia.



De su preciosa armonía de elementos elevados en ladrillo, sobresale su torre en la que se combinan arcadas ciegas o abiertas como los arcos apuntados del cuerpo del campanario.

A mediodía, el templo se acompaña de la casa rectoral hoy convertida en el Centro de Cáritas de la Agrupación interparroquial.



Parroquia de S. José de las Ventas (León)

Interior de la iglesia.

Su planta de cruz latina se dispone en una sola nave sustentada por medio de contrafuertes con sus arcos de medio punto correspondientes. El crucero eleva una cúpula sobre pechinas de ladrillo mientras la capilla mayor se dota de bóveda de media esfera.



Ocupando la sección y media de los pies del templo se sitúa un amplio coro delimitado por una balaustrada de madera.



Parroquia de S. José de las Ventas (León)

Retablo mayor de la iglesia 1



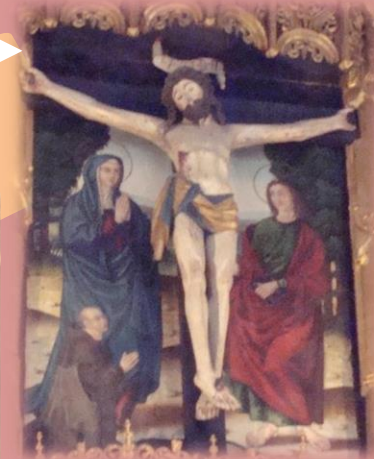
Fue encargado originariamente para la iglesia leonesa de El Salvador de la localidad leonesa de Valdemora en el primer tercio del siglo XVI. Sabemos que es trasladado a su lugar actual poco tiempo después de la erección del templo parroquial (de manera documental en 1932). Su realización artística es plateresca, mostrando todavía elementos del gótico tardío (típico del estilo hispano-flamenco) pero incorporando arquitecturas que anuncian la nueva corriente artística del Renacimiento.

Pertenece a los llamados “retablos expositores”. A lo alto y ancho de sus tres calles y cuatro cuerpos la intencionalidad doctrinal recorre tanto sus nueve tablas como las tallas exentas.

Su autoría es desconocida aunque su/s autor/es trasluce/n influencias extranjeras tanto en la arquitectura dibujada como en el tratamiento de paisajes y personajes.

Parroquia de S. José de las Ventas (León)

Retablo mayor de la iglesia 2



La calle central (abajo-arriba) asciende desde el **sagrario gótico**, custodia del Señor transformado en alimento para los cristianos, pasando por el patrono **S. José** (talla del s. XVIII traída de la iglesia de Ntra. Sra. del Mercado), **el Salvador** (erguido y bendiciendo) y un **crucificado** (s. XVI) cuya tabla al óleo lo transforma en una tradicional deesis con donante en actitud de oración.

Parroquia de S. José de las Ventas (León)

Retablo mayor de la iglesia 3

El ciclo narrativo (arriba-abajo e izqda.-dcha.) se desarrolla con dos ciclos evangélicos. El primero, con la **INFANCIA** de Jesús narrada por el evangelio de Lucas como eje, presenta tres óleos.



Nacimiento: típica escena del Niño recostado en el pesebre adorado por María y José, arrodillados y orantes (al igual que los dos ángeles que los acompañan) mientras al fondo los pastores reciben el anuncio angelical (Lc 2,1-14).

Presentación en el templo: la Sagrada familia está acompañada por el sacerdote, Simeón y la profetisa Ana (Lc 2,22-38)

Jesús entre los doctores, en el momento en que María y José le encuentran en el templo (2,41-50)

Mientras que las dos primeras tablas muestran influencias italianas, la tercera bebe de los grabados alemanes.

Parroquia de S. José de las Ventas (León)

Retablo mayor de la iglesia 4

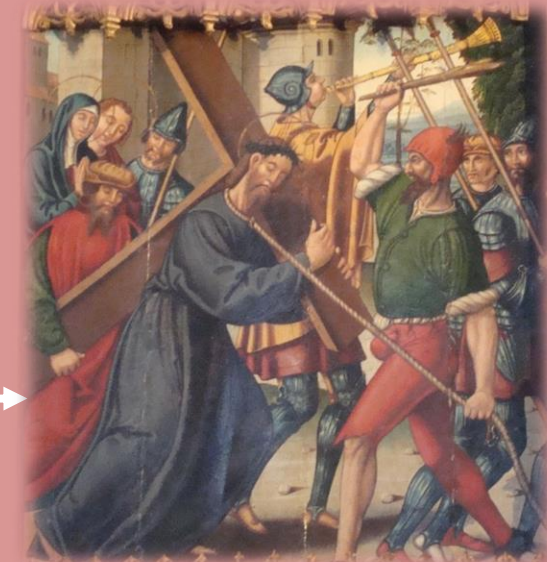
El segundo ciclo se centra en la PASIÓN de Jesús narrada por Lucas y Mateo en cinco tablas.

Oración del huerto: Jesús ora de rodillas acompañado de Pedro, Santiago y Juan, que duermen, mientras, al fondo, entra Judas con la guardia del Sumo Sacerdote (Lc 22,39-46; Mt 26,36-46)

Prendimiento: escena que prescinde de Judas y se centra en los guardias y en Pedro que corta la oreja al criado (Lc 22,47-53)

Camino del calvario. Jesús es ayudado por Simón de Cirene a portar la cruz mientras son espoleados por los soldados. María y Juan les siguen en un segundo plano (Lc 23,29-32)

Las tablas del Prendimiento y el Camino al Calvario sigue también la estela noreuropea.



Parroquia de S. José de las Ventas (León)

Retablo mayor de la iglesia (y 5)

Cierran el ciclo de la pasión las tablas del cuerpo inferior.



Resurrección: Un Jesús resucitado y triunfante sostiene cruz y lábaro (Is 11,12) ante el desconcierto o sueño de los soldados que custodian su sepulcro (Mt 27,62-66). Al fondo, se anticipa el alba con las tres mujeres que se disponen a completar el ritual de despedida del cuerpo (Mt 28,1-10).

Ascensión a los cielos. El artista utiliza un modelo avanzado en el que los apóstoles, en actitud orante y arrodillada, asisten absortos, mirando a lo alto, a la ascensión del Señor que ya entra en los cielos (solo se ven la parte inferior de las piernas), espacio divino delimitado por una suerte de collar de nubes (Lc 24,44-53).

Parroquia de El Salvador (León)

Situación

El barrio de La Palomera se nutre de su prolongación urbanística hacia la Universidad y por el ensanche que propició el nuevo polígono de La Torre, nacido hacia el Este.



La iglesia y su centro parroquial se encuentran en la rotonda de la Avenida de Quintanilla. Fue abierta al culto en 1997.

Parroquia de El Salvador (León)

Exterior de la iglesia



La construcción se encuadra en una serie de templos modernistas erigidos en la ciudad en forma de cubo que rompe las trazas y la simbologías de la orientación cristianas.

No obstante, en su diseño sí se diferencian espacios fundamentales.

El pequeño baptisterio abomba una sección del muro de mediodía para darle forma, la capilla penitencial busca la forma circular en el norte y una estilizada torreta exenta cobija un campanario con su campana.

Parroquia de El Salvador (León)

Interior de la iglesia

La belleza interior se encuentra concentrada en la belleza de tres tallas barrocas. La imagen de El Salvador sentado en el trono con el universo en su mano se ve acompañado por las de una expresiva Virgen María y un S. José con el Niño. Bajo el titular, el hermoso sagrario plateresco policromado con el efigie del Resucitado.



Proceden de la iglesia de S. Salvador del Nido, un templo del siglo XII cercano a la catedral, desaparecido en la década de los 60 del pasado siglo y que ocupaba el solar norte de la plaza que conserva su denominación.

Parroquia de El Salvador (León)

Interior de la iglesia. Imágenes

La belleza interior es aportada por las tres tallas barrocas. La imagen de El Salvador sentado en el trono con el universo en su mano se ve acompañado por las de una expresiva Virgen María y un S. José con el Niño. Bajo el titular, el hermoso sagrario (s. XVII) policromado con el efigie del Resucitado en su puerta.



Proceden de la iglesia de S. Salvador del Nido, un templo del siglo XII cercano a la catedral, desaparecido en la década de los 60 del pasado siglo.

Parroquia de El Salvador (León)

Interior de la iglesia. 2 detalles



La capilla bautismal se abre en el muro lateral izquierdo a modo de saliente curvo. Un lugar privilegiado en el que no faltan los elementos básicos, pila bautismal, cirio pascual y crucificado.



Como elemento modernista se integra un modernista Viacrucis a modo de cubiletes que parecen salir de las paredes iluminados desde su interior (2015)



Parroquia de El Salvador (León)

Interior de la iglesia. Capilla



La capilla penitencial acoge la custodia de dos tallas de la Cofradía de las Siete Palabras de Jesús en la cruz: el Santísimo Cristo de la Sangre y Nuestra Señora del calvario (sexta palabra) y la Nuestra Madre del Calvario, obras de Manuel Martín Nieto (2008).

Agrupación Parroquial S. José



Nuestro sincero agradecimiento a D. Teodoro, D. Jesús Miguel y D. Jorge, párrocos de la Agrupación Parroquial de S. José por la acogida y apoyo de este proyecto simplificado por su cercanía y disponibilidad.



Agrupación Parroquial S. José:
PRESENTACIÓN by Juan Carlos
García Caballero (coord.), Vanesa
Borge, Lucía Criado, Yolanda Morala is
licensed under a [Creative Commons
Reconocimiento-NoComercial-
SinObraDerivada 4.0 Internacional
License](#).



Reconocimiento-No Comercial-Sin Derivados 4.0 Internacional (CC BY-NC-ND 4.0)

Este es un resumen legible para humanos (y no un sustituto de) la [licencia](#) . [Descargo de responsabilidad](#) .

Eres libre de:

Compartir : copie y redistribuya el material en cualquier medio o formato

El licenciante no puede revocar estas libertades mientras siga los términos de la licencia.

Bajo los siguientes términos:



Atribución : debe otorgar [el crédito apropiado](#) , proporcionar un enlace a la licencia e [indicar si se realizaron cambios](#) . Puede hacerlo de cualquier manera razonable, pero de ninguna manera que sugiera que el licenciante lo respalde a usted o su uso.



No comercial: no puede utilizar el material con [fines comerciales](#) .



Sin derivaciones : si [remezcla](#), [transforma](#) o [desarrolla](#) el material, no puede distribuir el material modificado.

Sin restricciones adicionales : no puede aplicar términos legales o [medidas tecnológicas](#) que restrinjan legalmente a otros de hacer cualquier cosa que permita la licencia.