

# Normas de conducta

¿QUÉ PUEDO HACER CUANDO ME ENFADO?



Mejorar su comportamiento, mostrándoles algunas normas de conducta básica y enseñándoles a adaptar su comportamiento a distintas situaciones sociales. De manera visual se pueden presentar los códigos de conducta básicos o las normas que se deben cumplir en una situación determinada. Este tipo de apoyos ayuda al niño a autorregular su comportamiento y a ajustar su conducta a las reglas sociales específicas para cada situación.

EN LA



**PUEDO**



**CLASE**

**NO PUEDO**



EN FILA  
EN FILA



LEVANTAR  
LA MANO



TIRAR PAPELES A LA  
PAPELERA



SILENCIO



COMPARTIR



ESCUCHAR AL PROFESOR



RECOGER



ESTAR  
SENTADO



INSULTAR



PEGAR



GRITAR



RABIETA



CORRER



COMER  
CHICLE



DESNUDARSE



ESCUPIR



ROMPER  
COSAS



MOLESTAR



MORDER



QUITAR  
COSAS

# Objetivos de trabajo

---

**APOYAR LA COMPRESIÓN DE INSTRUCCIONES**

**APOYO PARA PERMANECER EN LAS TAREAS**

**PROBLEMAS DE COMPORTAMIENTO**

**APOYO PARA EXPRESAR NECESIDADES O INTERESES**

**DIFICULTAD EN LAS RELACIONES SOCIALES**





# APOYO PARA EXPRESAR NECESIDADES E INTERESES

Los **Sistemas Aumentativos y Alternativos de Comunicación (SAACs)** son formas de expresión distintas al lenguaje hablado, que tienen como objetivo aumentar (aumentativos) y/o compensar (alternativos) las dificultades de comunicación y lenguaje de muchas personas con discapacidad.

## SAACs

### Símbolos gráficos

### Símbolos gestuales

- ✓ **Símbolos gráficos** desde sistemas muy sencillos basados en dibujos o fotografías hasta sistemas progresivamente más complejos, como los sistemas pictográficos o la ortografía tradicional.
- ✓ **Símbolos gestuales**, esta gradación abarca desde el uso de mímica y gestos de uso común hasta el uso de signos manuales, generalmente en el orden correspondiente al lenguaje hablado; es lo que se denomina lenguaje signado o bimodal.



Capacidad cognitiva, capacidad motriz  
y nivel de conocimiento del idioma

Capacidad visual y  
nivel comprensivo



## Objetivos de trabajo

---

**APOYAR LA COMPRESIÓN DE INSTRUCCIONES**

**APOYO PARA PERMANECER EN LAS TAREAS**

**PROBLEMAS DE COMPORTAMIENTO**

**APOYO PARA EXPRESAR NECESIDADES O INTERESES**

**DIFICULTAD EN LAS RELACIONES SOCIALES**



# Apoyo en las relaciones sociales



Juego en paralelo

El niño juega de forma independiente, pero al lado de otro niño es conveniente proporcionar a los niños juguetes similares

Juego asociativo

- Juega con otros niños, todos hacen las mismas acciones, el juego no tiene ningún objetivo, más que la compañía y la interacción mutua.
- Recogemos entre todos.
- Llenamos ese cubo con arena entre todos.
- Coloreamos ese mural entre todos.

Juego cooperativo

- Los niños adquieren diferentes papeles dentro del grupo para conseguir un objetivo común.

# Apoyo en las relaciones sociales

---

- **Adulto Mediador**
- **Creación del Vínculo Positivo**

Objetos de Interés para el alumno en el aula.

Momento de Interacción para compartir juguetes.

Enseñarle que los Acercamientos a otros, generan Interacción.





# APOYO EMOCIONAL Y AUTOESTIMA

- Es frecuente que comenten: "no me pasa nada, todo va bien" (autoestima de fachada) para esconder su doloroso sentimiento de "soy un fracasado", "yo no puedo cambiar", "yo no puedo obtener un buen rendimiento".
- En el medio familiar, pueden mostrarse desanimados o tristes y con tendencia a autocríticas constantes. O todo lo contrario, retraídos y dependientes de sus figuras de afecto (padres), requiriendo una atención excesiva y la aprobación constante de éstos.
- Son niños inseguros que necesitan la dirección de un adulto para hacer tareas o tomar cualquier decisión.
- Es frecuente la baja tolerancia a la frustración y reaccionar con enfado, oposición o constantes cambios emocionales.

# APOYO EMOCIONAL Y AUTOESTIMA

Cuando los niños con TCS o con TEA perciben su dificultad para comprender o explicar lo que les gustaría transmitir a los demás, **el trastorno puede derivar en problemas de autoestima.**

Los niños con **baja autoestima** tienden a utilizar estrategias adaptativas al entorno escolar poco “productivas”, que, a la larga, no promueven el éxito o crecimiento personal. Las más comunes son:

- Copiar modelos de actuación de otros compañeros.
- Hacerse los graciosos
- Molestar a otros y mala conducta en clase
- Evasión de tareas
- Poner excusas (a veces culpando a otro) para quitar importancia a una mala nota: “es un rollo”, “el profesor no sabe explicar y es su culpa”, “me da igual”).

# APOYO EMOCIONAL Y AUTOESTIMA

Comprender a estos niños es el punto de partida para el cambio. **Padres y educadores** debemos entenderlos, ponernos en su “piel”, y enseñarles a descubrir lo bueno que hay en ellos; insistir en sus fortalezas.

- Buenas habilidades manipulativas, (tecnología, plástica).
- Rendimiento adecuado en educación física.
- Buena memoria visual.
- Animarle a participar en actividades guiadas en grupo, sobre algún interés ( kárate, robótica, grupo de scouts), con el objetivo de promover relaciones sociales de éxito en grupo.



# ORIENTACIÓN PARA FAMILIAS

- Crear situaciones comunicativas donde el niño vea y oiga a la persona con la que habla, y donde se respeten ciertos espacios de tiempo en el que el niño se exprese libremente.
- Controlar todo tipo de actitud negativa y de ansiedad ante el lenguaje del niño.
- No usar estrategias tipo “hasta que no me lo digas no te lo doy”.
- Eliminar correcciones del tipo “eso no es así”. En su lugar repetiremos la frase o palabra de forma correcta, acortando o ampliando sintáctica o semánticamente si fuera preciso.
- Reforzar sus avances.

# ORIENTACIÓN PARA FAMILIAS

- Evitar conductas de sobreprotección o de rechazo.
- Estimular y potenciar sus capacidades.
- Ayudarle en su autonomía personal.
- Verbalizar no sólo órdenes y demandas, sino también sentimientos, sensaciones, experiencias.
- Colaborar con los distintos profesionales que intervienen en la atención educativa del niño/a.
- Ayudarles a que tengan un mayor contacto con su entorno social y natural.
- El nivel de exigencia tiene que estar acorde a su edad y sus posibilidades reales.
- Continuar en casa el trabajo realizado en el centro educativo.
- Hacerles partícipes de la vida familiar.

# ORIENTACIÓN PARA FAMILIAS

**COMO COMUNICARSE A LOS HERMANOS Y ABUELOS.** Los hermanos necesitan que les expliquemos lo que pasa.

- *Adaptar cuentos publicados como "Elmer", "Por cuatro esquinitas de nada".*
- *Hablar con claridad de las dificultades de comprensión-expresión.*
- Hacer explícito a los hermanos, que su hermano con TEA también tiene obligaciones y responsabilidades.
- Hacerles aliados de la estimulación del niño/a con TEA: Sus hermanos serán los mejores estimuladores. Cuando van creciendo y comprendiendo, hasta saben adaptarse a las técnicas de cómo hay que hablarles.
- Es importante que se informe a los **abuelos**, sobre lo que le sucede al nieto o nieta. Ellos van a ser un apoyo en muchas situaciones.



# Integración en el aula

---

- Para evitar problemas de conducta, es conveniente tener un panel visual recordatorio de las normas de clase en una zona visible del aula y de fácil acceso.
- Es conveniente hacer ver a los niños que el alumno con TEA tiene dificultades para expresarse y entender cómo se debe actuar. Explicarles que a veces hace las cosas mal porque aún está aprendiendo, por lo que ellos tienen la suerte de poder guiarle y recordarle las normas del aula cuando lo necesite.
- Reforzar positivamente a los alumnos que ayuden al niño/a de algún modo en las tareas.

# Integración en el aula

---

- Ante situaciones de conflicto es conveniente proporcionar a todos los miembros de la clase un feedback, es decir, verbalizar la información de lo sucedido, tanto desde el punto de vista del alumno con TEA, como del alumno o alumnos implicados en el conflicto.
- Poner nombre a sus acciones, asociando esas acciones a las diferentes emociones. De esta forma se anima a sus compañeros a interactuar con él, a comprenderle mejor y a promover el desarrollo social y emocional del alumno con TEL y de todos los alumnos.

# TRASTORNO DE LA COMUNICACIÓN SOCIAL (TCS)



1- CRITERIOS DIAGNÓSTICOS TCS.

2.- DIAGNÓSTICO. DIFERENCIAL  
TEA VS TCS.

3.- INTERVENCIÓN DE LAS  
DIFICULTADES PRÁGMÁTICAS.

4.- AUTOESTIMA.

5.- ORIENTACIÓN A FAMILIAS.



# DIAGNÓSTICO DIFERENCIAL TCS vs TEA

## TEA

**DIFICULTADES  
COMUNICATIVAS  
APARECEN ANTES DE  
LOS 3 AÑOS**

**DIFICULTADES  
PRAGMÁTICAS,  
ADECUAR EL  
COMPORTAMIENTO AL  
ENTORNO SOCIAL**

**COMPORTAMIENTOS  
REPETITIVOS E  
INTERESES SENSORIALES  
INUSUALES**

## TCS

**DIFICULTADES  
PRAGMÁTICAS,  
ADECUAR EL  
COMPORTAMIENTO  
AL ENTORNO SOCIAL**

# TRASTORNO DE LA COMUNICACIÓN SOCIAL (DSM 5)

---

- Alteración de **la comunicación verbal como no verbal**.
- Dificultad en el **uso apropiado en situaciones sociales**. *Por ejemplo, no saludar o hacerlo de forma inapropiada, dificultades para iniciar o mantener una conversación, compartir temas en situaciones en donde el contexto social lo requiera.*
- Presentan bastante **rigidez en su expresión lingüística** con dificultades para adaptar el discurso a situaciones en donde se requieren. *Por ejemplo, utilizar el mismo tipo de expresión en el discurso, modulación y vocabulario independientemente si habla en el colegio, en situaciones de juego con los compañeros, con adultos*. Suele decirse por ello, que su **discurso parece demasiado formal** debido su falta de adaptación a las exigencias del contexto, o al interlocutor.

# TRASTORNO DE LA COMUNICACIÓN SOCIAL

---

- Son niños que les cuesta **entender las normas sociales** de la conversación como, por ejemplo, *guardar el turno de palabra, intentar buscar frases o vocabulario alternativo cuando no se le entiende con el objetivo de hacerse comprender* y **dificultades o imposibilidad para utilizar el lenguaje no verbal**: mirada, gestualidad, lenguaje corporal apropiado al contenido de la narrativa etc..

-Semántica del **lenguaje muy literal** con imposibilidad o importantes limitaciones para comprender los *refranes, las ironías, las metáforas y la doble intencionalidad*, expresiones que sólo se entiende según el contexto en el que se dicen. Por ejemplo, algunos niños se quedan bloqueados y no entiende la expresión *“como terminaste el curso”* al referirse a la notas que obtuvo.



# Desarrollo de la Comunicación y el Lenguaje

**DESARROLLO TÍPICO**

Comunicación



Lenguaje



**DESARROLLO ATÍPICO**

Lenguaje



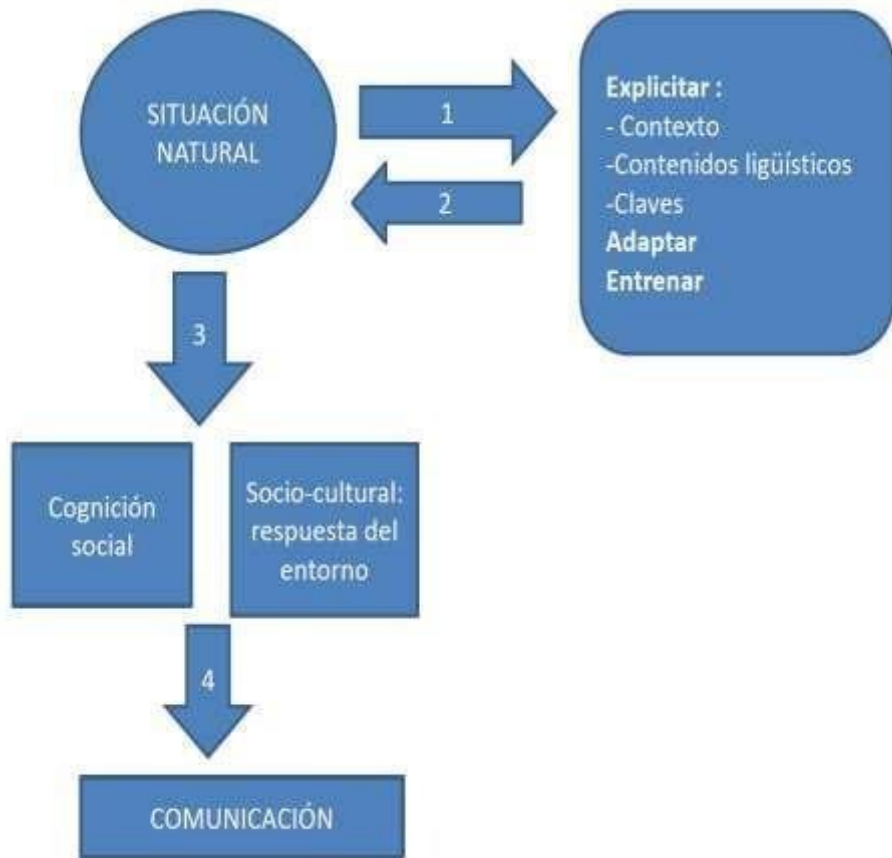
Comunicación



# INTERVENCIÓN: USO DE LA PRAGMÁTICA

- Cuando hablamos de dificultad pragmática del lenguaje nos referimos a los problemas que los niños tienen en el uso del lenguaje con fines comunicativos.
- **En las conversaciones**, el niño con TEA O TCS se muestra poco asertivo con sus compañeros, y en ocasiones toma el turno de forma inadecuada. Cuando se le propone iniciar algún tópico lo hace, pero no le resulta fácil mantenerlo, y cuando éste es comenzado por sus compañeros, le cuesta mucho implicarse. Todo ello resulta más evidente cuando se le propone conversar sobre cosas o eventos que no están presentes.

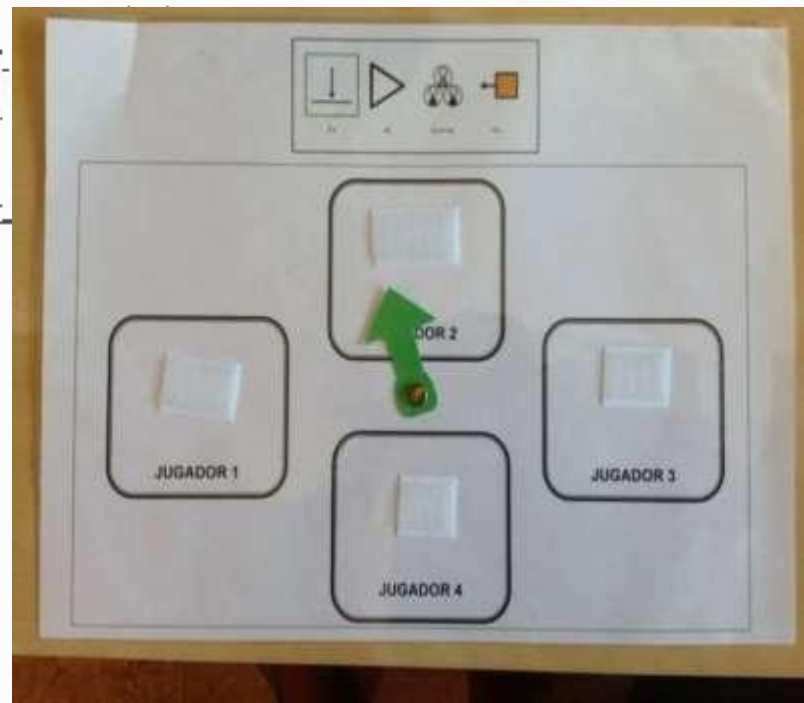
# Principios de la intervención de la pragmática



- No se elimina el contexto, sino que se explicita.
- El contenido se extrae de una situación natural y se convierte en tarea.
- Se usan estrategias de visualización (fotos, dibujos, representación...).
- Se usa sistemáticamente el lenguaje escrito.
- Se entrena en el marco de una situación comunicativa “controlada”.
- Se entrena en contexto “real”.

# Etapa de infantil

- Enseñar a respetar los turnos de juego.
- Enseñar a imitar a otros niños.
- Estructurar la clase de manera que el niño sepa que tipo de juego hay que realizar.
- Darle alguna responsabilidad igual que al resto de niños de la clase (ej.: borrar la pizarra).
- Fomentar las relaciones positivas con el fin de mejorar la percepción y aceptación del niño/a por sus compañeros.
- Facilitar un sistema alternativo de comunicación (SAACS).





## Etapa de primaria

---

- “**Historias Sociales**” o “**guiones sociales**” para aprender las habilidades sociales relevantes, los pensamientos, sentimientos y procesos de comportamiento. En las **conversaciones de los cómics** se describe una situación y se muestran las señales sociales, las perspectivas y las reacciones en un estilo y en un formato particular, que incluyen los pensamientos y los globos de texto.

### **HISTORIAS SOCIALES DE CAROL GRAY**

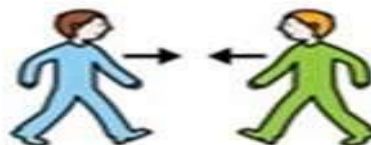
### **EN LA MENTE DE MARC MONFORT**

- Crear “**cartas visuales**” para el aprendizaje de un comportamiento concreto y las situaciones donde se aplica. Por ejemplo, en el ordenador está la tarjeta “Después de 10 minutos, le toca a ...”, o en el vestuario pone por escrito o con un dibujo cómo y dónde se ponen las chaquetas y los zapatos.

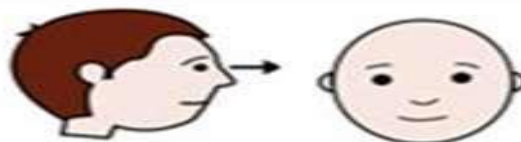
# SALUDAR



ME ACERCO A LA PERSONA  
QUE QUIERO SALUDAR



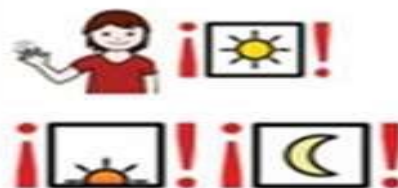
LE MIRO A LA CARA



SONRÍO



DIGO: "HOLA", "BUENOS DÍAS",  
"BUENAS TARDES", "BUENAS  
NOCHES"



Y SI QUIERO, LE PUEDO:

- DAR UN BESO
- CHOCAR LAS MANOS
- CHOCAR LOS PUÑOS
- DAR LA MANO



## UNIRSE AL JUEGO CON OTROS

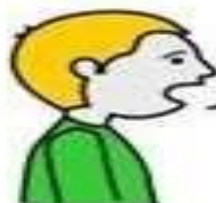


ME ACERCO A LOS NIÑOS QUE ESTÁN JUGANDO



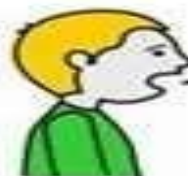
ME  
GUSTARÍA  
JUGAR CON  
ELLOS

PIENSO: QUIERO JUGAR CON  
ELLOS



POR FAVOR,  
¿PUEDO JUGAR  
CON VOSOTROS?

PIDO PERMISO PARA JUGAR

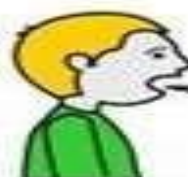


GRACIAS

SI ME DEJAN DOY LAS GRACIAS



Y JUEGO CON ELLOS



¿POR QUÉ NO  
PUEDO JUGAR?

SI **NO** ME DEJAN LES PREGUNTO  
PORQUÉ NO PUEDO JUGAR CON  
ELLOS

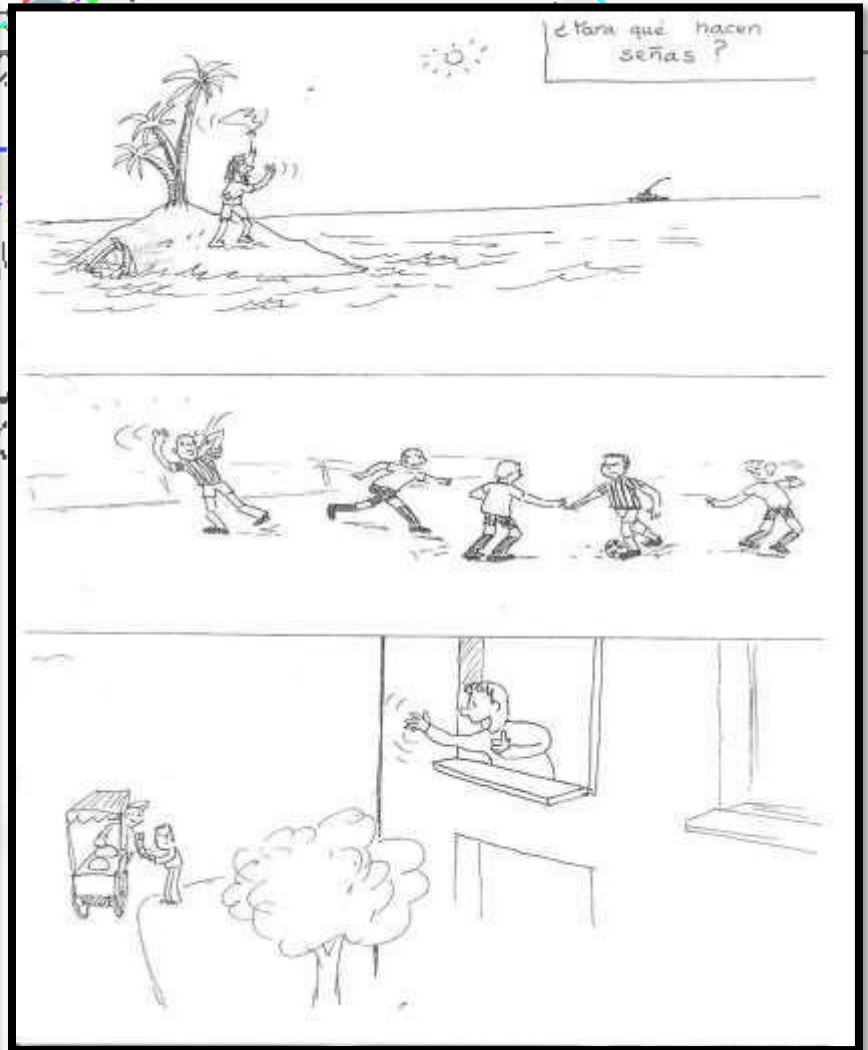


ELIJO OTRO JUEGO

## NO PUEDO vs NO QUIERO



## INTERPRETACIÓN DE GESTOS





# TEORÍA DE LA MENTE



# Inferencias semánticas

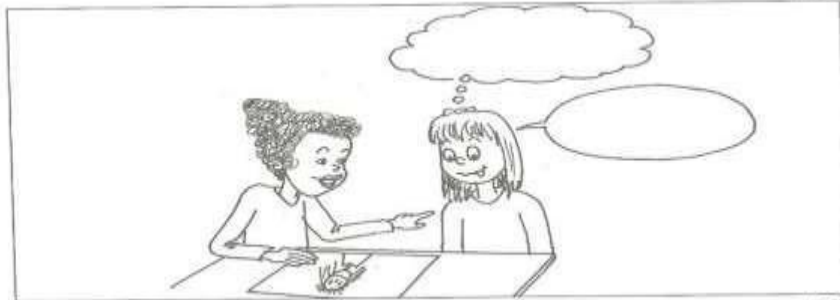
MARC MONFORT • ADORACIÓN JUÁREZ SÁNCHEZ • ISABELLE MONFORT JUÁREZ



**Relaciona cada expresión con su dibujo.**

- No ve tres en un burro
- Está a dos velas.
- Se está poniendo las botas.
- Echa un ojo.
- Tiene mala uva
- Esta noche no ha pegado ojo.
- Habla por los codos.

# Aprender a “filtrar” lo que piensa



- “Me gusta pero ahora no me apetece”
- Necesidad de entrenar “fórmulas sociales” como parte de las habilidades de discurso (Gainer 2004).

# Ironías



GUSTAVO SE HA COMPRADO UNA MOTO NUEVA. ESTÁ MUY CONTENTO POR ELLO Y SE LA MUESTRA A SU AMIGO AGUSTÍN, y LE PREGUNTA SI LE GUSTA EL MODELO QUE COMPRÓ.

AGUSTÍN LE CONTESTA: “ YO HUBIERA ELEGIDO UN MODELO MÁS PEQUEÑO, ESA MOTO ES MUY GRANDE PARA TU TAMAÑO”.

## PREGUNTAS:

- **COMPRESIÓN:** ¿ES VERDAD LO QUE DICE AGUSTÍN?
- **JUSTIFICACIÓN:** ¿POR QUÉ DICE ESO AGUSTÍN?



# Ironías



MATEO Y LEONARDO JUÉGAN EN EL JARDÍN DE SU CASA CON UNA PELOTA .

LEONARDO LE DA UNA PATADA CON MUCHA FUERZA, PERO EL TIRO SALE DESVIADO Y TERMINA EN EL JARDÍN DE LA VECINA.

ÉSTA SALE GRITANDO Y MUY ENFADADA, LLEVANDO EL PALO DE AMASAR PARA ROMPER LA PELOTA.

AL VERLA MARCOS LE DICE A SU AMIGO:

**“NO TENGAS MIEDO, LA VECINA ES LA SEÑORA MÁS BUENA DEL MUNDO Y NOS VA A DEVOLVER LA PELOTA ENSEGUIDA”.**

## PREGUNTAS:

**COMPRENSIÓN:** ¿ES VERDAD LO QUE DICE MATEO?

**JUSTIFICACIÓN:** ¿POR QUÉ DICE ESO MATEO?



ALAZALAVOZ Y SONRÍE

**SARA MANSO.**