

FORMACIÓN INTRODUCTORIA A LOS TRASTORNOS DEL ESPECTRO DEL AUTISMO

DIANA TEJIDO RASTRILLA

LOS TRASTORNOS DEL ESPECTRO DEL AUTISMO

Bajo el término 'trastornos del espectro del Autismo' (TEA) se engloba un conjunto heterogéneo de alteraciones del neurodesarrollo cuya sintomatología definitoria incluye, además de un trastorno en el desarrollo sociocomunicativo y un patrón restringido de actividades e intereses, otro tipo de manifestaciones clínicas que varían enormemente de un individuo a otro.

PRIMEROS ESTUDIOS CLÍNICOS SOBRE EL TRASTORNO DEL ESPECTRO AUTISTA:



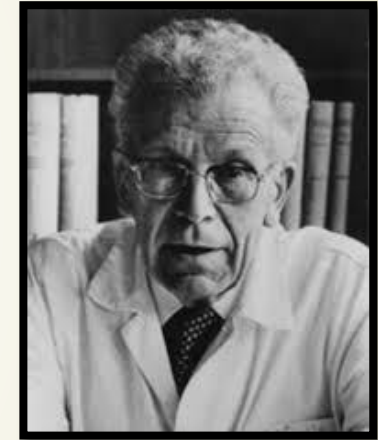
Grunya Sukhareva

Psiquiatra infantil soviética que publicó la primera descripción detallada de síntomas del autismo en el año 1925



Leo Kanner

Psiquiatra austriaco que estableció en 1943 una de las bases en las que se fundamentan los estudios del autismo más modernos



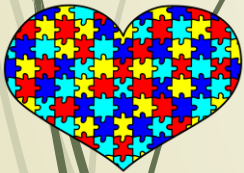
Hans Asperger

Pediatra y psiquiatra austriaco que planteó una variante en el autismo, que posteriormente bautizó con su apellido

LEO KANNER Y HANS ASPERGER

- ▶ **Leo Kanner** publicó en 1943 un libro llamado “Autistic Disturbances of Affective Contact” (Trastornos Autísticos del Contacto Afectivo) en este libro, sembró los fundamentos, junto con el trabajo de Hans Asperger, del estudio moderno del autismo.
- ▶ **Hans Asperger** un año después del artículo de Kanner, publicó su trabajo “Die autistischen Psychopathen im Kindesalter” (la psicopatía autística de la infancia) en él se mostraban una serie de casos que compartían rasgos fundamentales del síndrome de Kanner, aunque los niveles cognitivos globales eran significativamente superiores. Este artículo se difundió poco. La alteración que Asperger denominó **Psicopatía Autística** pasó a conocerse con el nombre de **Síndrome de Asperger** y sirve para denominar los autismos de “alto nivel”.

Enlaces de interés:



El autismo 70 años después de Leo Kanner y Hans Asperger.

Josep Artigas-Pallarès, Isabel Paula

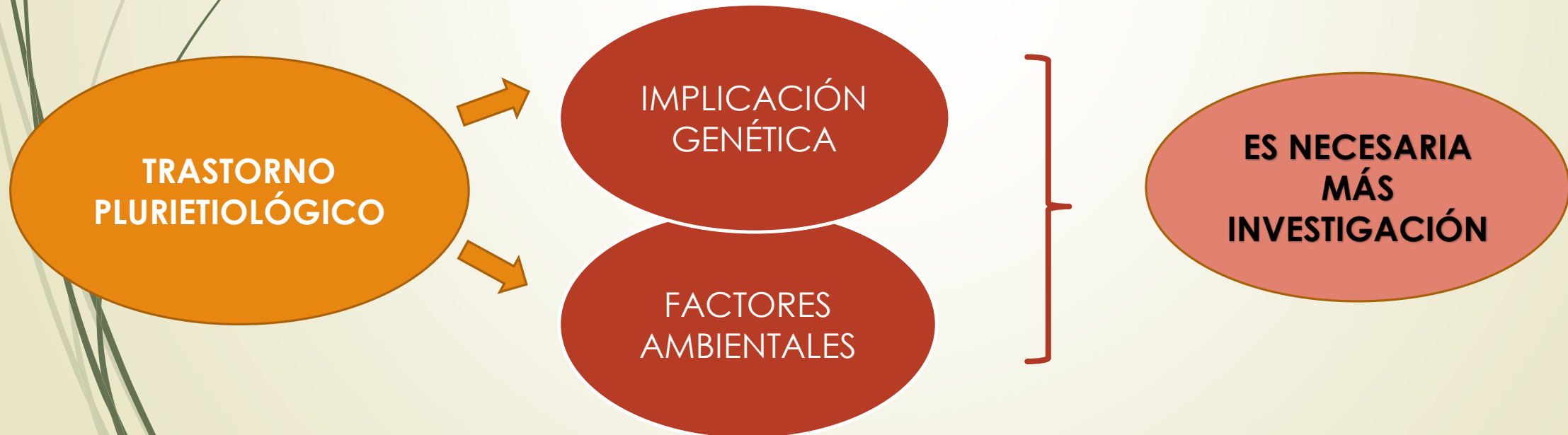


“El autismo y Leo Kanner”

ETIOLOGÍA DEL AUTISMO

- ▶ ¿CUÁLES SON LAS CAUSAS DEL AUTISMO? ¿POR QUÉ SE PRODUCE?

Hoy en día no es posible determinar una única causa que explique la aparición del trastorno del espectro del autismo. Tras diversos estudios se sabe que existe una fuerte implicación genética en su origen. La gran variabilidad presente en este tipo de trastornos apunta también a la relevancia que puede tener la interacción entre los distintos genes de los progenitores. Por otro lado, también pueden influir factores ambientales en el desarrollo del TEA, sin embargo, por el momento estos factores no se encuentran claramente identificados, aún es necesaria mucha investigación al respecto.



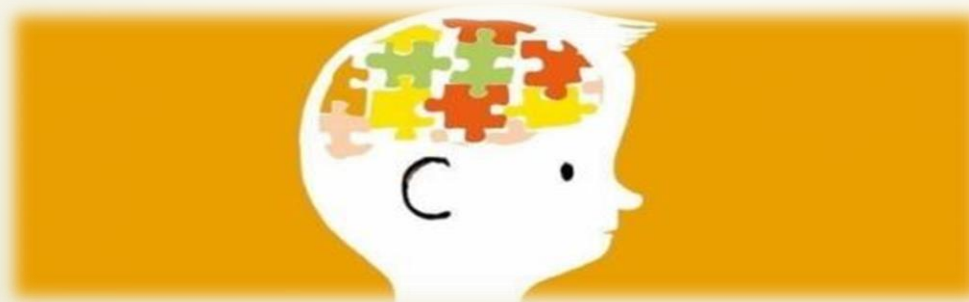
CARACTERÍSTICAS DEL AUTISMO

El TEA se considera un **espectro** porque hay una gran variabilidad en la expresión clínica de cada persona (perfiles cognitivos distintos, competencia comunicativa heterogénea, capacidades diversas, niveles de funcionamiento diferentes, etc.)

Esta variabilidad en la expresión clínica no sólo se observa de un individuo a otro, sino que además, a lo largo del ciclo vital de una misma persona, también se producen cambios significativos en la intensidad y manifestación de las características.

El Centro de Prevención y Regulación de Enfermedades en EEUU (MMRW) ha publicado los últimos datos de **prevalencia** de TEA en la edad de 8 años, proveniente de 14 estados americanos.

Los datos nos informan de que actualmente se calcula la prevalencia de TEA en una media de 11,3/1.000. Lo que supone un incremento del 78% desde el 2002 y de un 23% desde el 2006.



CARACTERÍSTICAS Y ASPECTOS A TENER EN CUENTA PARA SU IDENTIFICACIÓN

Dos personas con autismo pueden:

- ❖ Tener síntomas diferentes
- ❖ Tener síntomas de diferente grado
- ❖ Ser diagnosticado en diferentes momentos de la vida
- ❖ Recibir una intervención diferente



Pero todas las personas con autismo tienen en común dificultades en tres áreas:

COMUNICACIÓN

INTERACCIÓN SOCIAL

INTERESES Y PATRONES
RESTRINGIDOS

LAS CARACTERÍSTICAS CLÍNICAS QUE PUEDEN PRESENTAR LAS PERSONAS CON TEA VARÍAN ENORMEMENTE, ASÍ:

A **nivel intelectual**, sus habilidades pueden ir desde la discapacidad intelectual a capacidades intelectuales situadas en el rango medio o superiores.

- ❑ Sus **habilidades de interacción social** son muy diferentes a las de los demás. Pueden ir desde el aislamiento social o falta de interés, hasta intentar establecer relaciones de una forma extraña por no saber hacerlo.
- ❑ A **nivel comunicativo** presentan alteraciones a nivel verbal y no verbal, pueden variar desde quienes no emplean ningún lenguaje hasta las que tienen habilidades lingüísticas fluidas pero no saben utilizarlas de una manera funcional.
- ❑ A **nivel conductual** presentan un repertorio limitado de intereses y conductas, que se traduce en la presencia de comportamientos repetitivos y en problemas para afrontar cambios en sus actividades y en su entorno, aunque sean mínimos.
- ❑ Sus capacidades para imaginar y entender las emociones y las intenciones de los demás son limitadas, por lo que les es **difícil desenvolverse adecuadamente en el entorno social**.

DETECCIÓN Y DIAGNÓSTICO

Aunque las personas con TEA son muy diferentes, y la edad de detección varía, existen **señales de alarma** que pueden hacer recomendable una valoración exhaustiva.

- Los niños con autismo tienen dificultades para comunicarse, relacionarse con otros niños y jugar, imaginar, cambiar de actividad, adaptarse a los cambios inesperados, etc.

Señales de alerta en el desarrollo infantil:

- Los primeros balbuceos y palabras aparecen muy tarde o no aparecen.
- Repiten continuamente las mismas palabras y frases.
- Algunos niños pierden habilidades sociales o lingüísticas que habían adquirido.
- A penas miran a la cara cuando les hablan.
- No utilizan signos para comunicarse: no señalan o dicen adiós con la mano...
- A penas juegan a imitar a los papás.
- Les gusta jugar siempre con los mismos juguetes de manera repetitiva, por ejemplo a ponerlos en fila.
- Reaccionan emocionalmente de manera diferente a como esperamos ante situaciones cotidianas de alegría, tristeza, etc.

Un diagnóstico temprano y una intervención especializada son imprescindibles para una mejor calidad de vida de la persona y su familia.

(Federación Autismo Castilla y León, y Fundación ONCE)

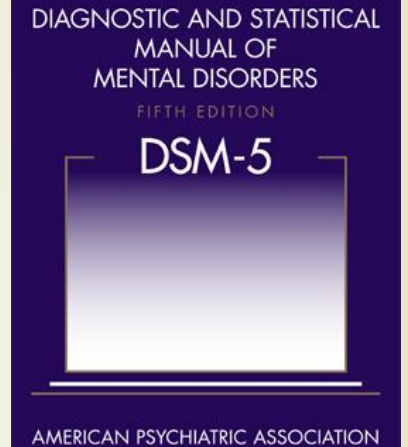
CRITERIOS DIAGNÓSTICOS DEL AUTISMO

MANUAL DSM-5

**CRITERIO A.
COMUNICACIÓN
E INTERACCIÓN
SOCIAL**

**CRITERIO B.
PATRONES
RESTRINGIDOS
Y/O REPETITIVOS**

**CRITERIOS C.D.R.
OTROS FACTORES**



American Psychiatric Association. (2013). Diagnostic and statistical manual of mental disorders (5th ed.).

A. Déficit persistentes en la comunicación e interacción social en múltiples contextos, actualmente o en el pasado.

1. Déficit en reciprocidad socio-emocional
2. Déficit en comunicación no verbal
3. Déficit en el desarrollo, mantenimiento y comprensión de las relaciones personales

B. Patrones de conducta, intereses o actividades restringidos, repetitivos, actualmente o en el pasado.

1. Movimientos estereotipados o repetitivos.
2. Insistencia en la monotonía, excesiva inflexibilidad a las rutinas, o patrones verbales o no verbales ritualizados.
3. Intereses altamente restringidos y fijos que son anormales en su intensidad o foco.
4. Hiper o hiposensibilidad

C. Los síntomas deben estar presentes en el período de desarrollo temprano

D. Los síntomas causan alteraciones clínicamente significativas a nivel social, ocupacional o en otras áreas importantes del funcionamiento actual.

E. Estos trastornos no se explican mejor por discapacidad intelectual, o retraso global del desarrollo.

FUNCIONAMIENTO PSICOLÓGICO DE LAS PERSONAS CON AUTISMO

- EXISTEN VARIAS TEORÍAS QUE EXPLICAN EL FUNCIONAMIENTO COGNITIVO DE LAS PERSONAS CON AUTISMO. ENTRE ELLAS NOS ENCONTRAMOS CON:
 - **TEORÍA DE LA MENTE**
 - **TEORÍA DEL DÉFICIT EN LA COHERENCIA CENTRAL**
 - **TEORÍA DEL DÉFICIT EN LAS FUNCIONES EJECUTIVAS**
 - **TEORÍA DE LA INTERSUBJETIVIDAD**
 - **TEORÍA DE LA ATENCIÓN CONJUNTA**
 - **TEORÍA DE LAS NEURONAS ESPEJO**
 - **TEORIA DE LA CEGUERA AL CONTEXTO.**

TEORÍA DE LA MENTE

Formulada por Simon Baron-Cohen, Alan Leslie y Uta Frith en 1.985

SEGÚN ESTA TEORÍA LAS PERSONAS CON AUTISMO TENDRÁN DIFICULTADES EN:

- ✓ Hacer inferencias o anticipar lo que otras personas piensan
- ✓ Juego simbólico
- ✓ Comprensión del comportamiento o intenciones de las demás personas
- ✓ Explicación de las propias conductas
- ✓ Comprensión de las propias emociones
- ✓ Saber cómo afectará su conducta a los demás
- ✓ Reglas sociales



TEORÍA DEL DÉFICIT EN LAS FUNCIONES EJECUTIVAS

Formulada por Pennington y Ozonoff, 1.996; Russell, 1.997, y otros

¿QUÉ SON LAS FUNCIONES EJECUTIVAS?

Son aquellas capacidades que nos permiten a las personas controlar nuestra conducta y nuestro pensamiento para la consecución de una meta. Nos encontramos con:

- **Anticipación**
- **Planificación**
- **Control de impulsos e inhibición de respuestas**
- **Flexibilidad de pensamiento**
- **Memoria de trabajo**
- **Control del tiempo**
- **Regulación emocional**
- **Organización**
- **Generación de autoinstrucciones**
- **Generalización**

IMPLICACIONES:

- **Conducta estereotipada.**
- **Rigidez mental**
- **Falta de creatividad**
- **Resolver problemas de forma planificada.**
- **Atención a distintos aspectos de un problema a la vez.**
- **Dificultad para afrontar situaciones nuevas**
- **Falta de flexibilidad**

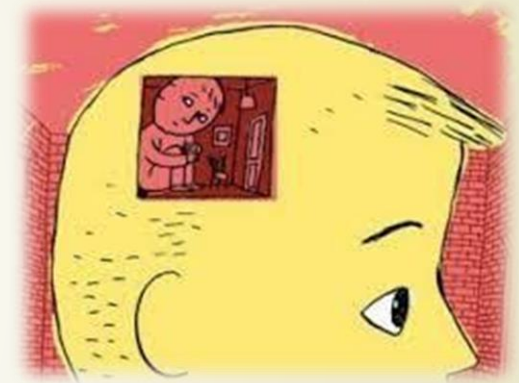
TEORÍA DEL DÉFICIT EN LA COHERENCIA CENTRAL

Formulada por Uta Frith en 1.989

La coherencia central interviene en la capacidad para captar un sentido global de las situaciones.

IMPLICACIONES PARA LAS PERSONAS CON AUTISMO:

- Comprensión parcial de la situación
- Focalización en los detalles
- Dificultades para generalizar los contenidos que aprenden
- Comprensión excesivamente literal de los enunciados verbales
- Dificultad para percibir lo importante de un enunciado o texto
- Habilidades ISLOTE → destacan mucho en algunas habilidades pero en otras no lo hacen en absoluto



TEORÍA DE LA INTERSUBJETIVIDAD

Propuesta por Peter Hobson en 1993

La intersubjetividad se refiere a la capacidad de **establecer vínculos con otras personas**.

Comienza con la **relación entre el bebé y la madre**

Produce un fallo en el reconocimiento de sentimientos, pensamientos, deseos e intenciones de las personas. Además de una dificultad para sentir y pensar simbólicamente.

La persona con autismo tendrá **dificultades en:**

- La conducta ocular,
- Contacto emocional
- Mirar y compartir emociones
- Mirar y sonreír
- Dar muestras de compartir estados emocionales



TEORÍA DE LA ATENCIÓN CONJUNTA

Propuesta por Mundy, Kasari y Sigman en 1992

Se encuadra dentro de las **teorías de la Atención Social**

La atención conjunta es la habilidad de las personas para compartir un enfoque común, un concepto, un sentimiento, etc.

Tiene mucha importancia en las **habilidades comunicativas y sociales** entre las cuales encontramos conductas como:

- Seguir la mirada de un interlocutor.
- Orientación y atención a otras personas
- Compartir un estado emocional.
- Sonrisa social
- Triangulación de la mirada con personas y objetos, etc.



IMPLICACIONES:

Las dificultades en la interacción social y habilidades emocionales provocan la **ausencia de una base que impide el desarrollo normal**. Esto puede producir el efecto cascada, no se podrán adquirir habilidades de un nivel superior si las del nivel básico no se han adquirido.

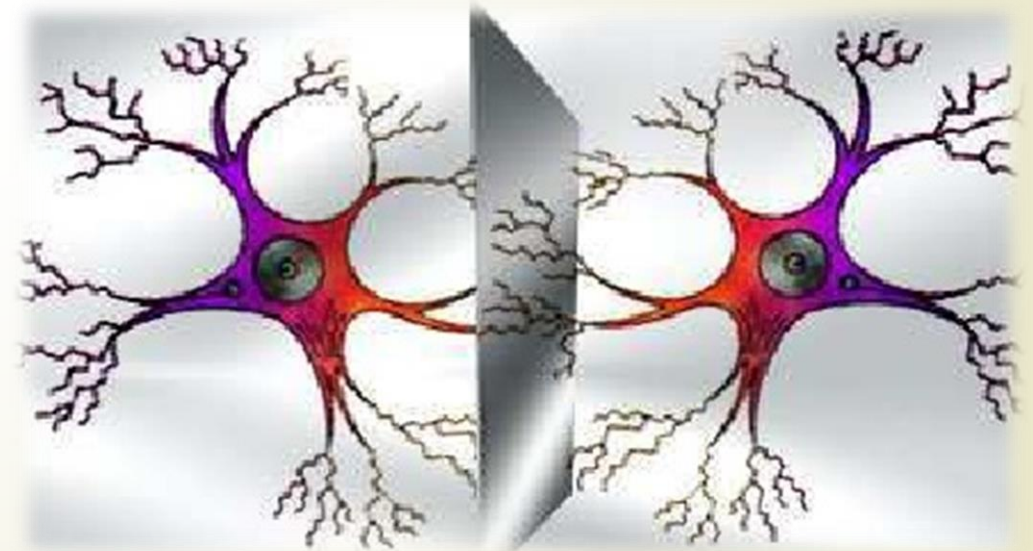
TEORÍA DE LAS NEURONAS ESPEJO

Descubiertas por el equipo del neurobiólogo Giacomo Rizzolatti (1996)

Las neuronas espejo forman unas redes neuronales que se activan cuando vemos a otra persona ejecutar una acción. Estas neuronas hacen que ese comportamiento se refleje en la persona que observa como si él mismo lo estuviera realizando.

Las personas con autismo según esta teoría tendrán dificultades en:

- ❖ La predicción de la intención de los demás.
- ❖ Habilidades emocionales
- ❖ Imitar conductas
- ❖ Tener comportamientos empáticos

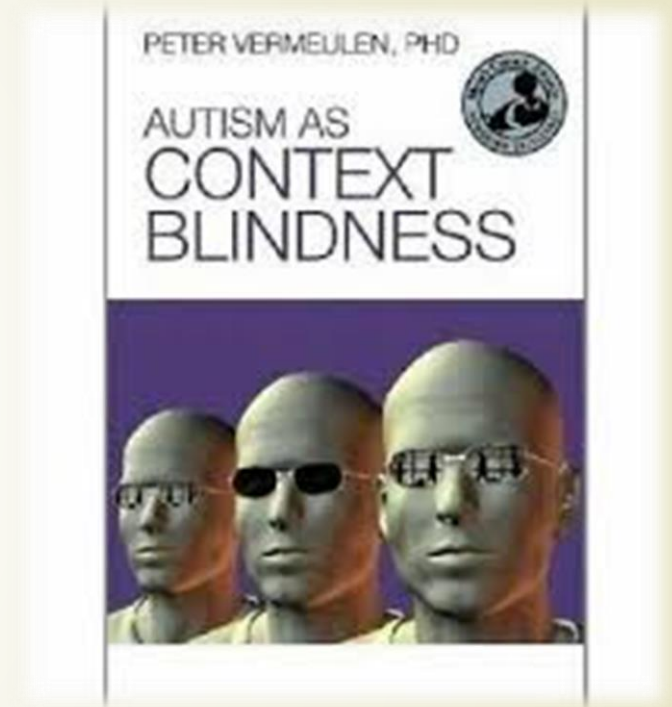
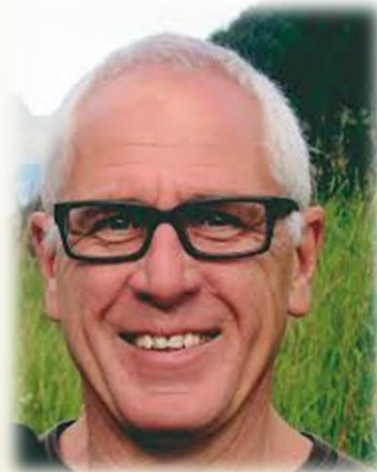


TEORÍA DE LA CEGUERA A CONTEXTO

Formulada por Peter Vermeulen en 2009

El mundo social en el que vivimos está lleno de **decisiones rápidas, situaciones ambiguas y situaciones nuevas.** Quien toma el control en estas situaciones es el **CEREBRO PREDICTIVO.**

Las limitaciones propias de las personas con autismo hacen que su cerebro no sea tan predictivo.
Conferencia de Peter Vermeulen →



ESTRATEGIAS EDUCATIVAS QUE FUNCIONAN CON ALUMNOS CON TEA

ALGUNAS ESTRATEGIAS EDUCATIVAS GENERALES QUE FUNCIONAN CON ALUMNOS CON TEA PUEDEN SER LAS SIGUIENTES:

- ESTRUCTURACIÓN ADECUADA DEL ENTORNO
- ANTICIPAR ACTIVIDADES Y COMPORTAMIENTOS PREFERIBLEMENTE CON MEDIOS VISUALES
- INTRODUCIR CAMBIOS PAULATINAMENTE
- FOMENTO DE LA INTEGRACIÓN E INCLUSIÓN DE LOS ALUMNOS TEA EN EL AULA
- REDUCIR LAS DIFICULTADES DERIVADAS DEL TEA, Y POTENCIAR LOS PUNTOS FUERTES
- SENSIBILIZACIÓN DEL CONTEXTO ESCOLAR PARA EVITAR ACOSO ESCOLAR por ejemplo, a través de la aplicación “El viaje de Elisa”



ESTRATEGIAS EDUCATIVAS QUE FUNCIONAN CON ALUMNOS CON TEA

- CONOCER A NUESTROS ALUMNOS → ESTILO DE PENSAMIENTO Y APRENDIZAJE, ESTILO DE COMUNICACIÓN Y COMPORTAMIENTO ÚNICO
- APROVECHAR LOS INTERESES DE LOS ALUMNOS
- MANTENIMIENTO DE ACTITUD POSITIVA EN EL AULA
- COORDINACIÓN CON LA FAMILIA



- **ESTRATEGIAS DE INTERVENCIÓN EDUCATIVA CON ALUMNOS CON TEA.**

ESTRATEGIAS EDUCATIVAS QUE FUNCIONAN CON ALUMNOS CON TEA

ALGUNAS ESTRATEGIAS ESPECÍFICAS PARA PONER EN PRÁCTICA EN EL AULA CON NUESTROS ALUMNOS TEA SON LAS SIGUIENTES:

► FOMENTO DE LA GENERALIZACIÓN

La interpretación del mundo por parte de personas con TEA es fragmentada y literal

Debemos favorecer esta generalización para que los aprendizajes sean mejores.

► ADAPTACIONES DE ACCESO AL CURRÍCULUM

Las adaptaciones de acceso al currículum consisten en modificar o prever de recursos materiales, espaciales o personales y de comunicación a nuestros alumnos para facilitar que tengan más éxito académico.

Muchos de los alumnos con autismo necesitan estas adaptaciones.

► ADAPTACIONES DE OBJETIVOS Y CONTENIDOS DEL CURRÍCULO

Cuando la aplicación de adaptaciones de acceso no es suficiente, podremos adaptar los elementos básicos del currículum. No todos los niños necesitan estas adaptaciones.

ADAPTACIONES
DE



OBJETIVOS Y
CONTENIDOS

EVALUACIÓN

METODOLOGÍA

ESTRATEGIAS PARA ADAPTAR LA METODOLOGÍA DE LA EVALUACIÓN

- ▶ Dejar más tiempo para la realización del examen.
- ▶ Dividir el examen en dos partes y completarlo días diferentes
- ▶ Facilitar la realización de exámenes en un lugar más tranquilo sin tantos estímulos
- ▶ Cambiar el tipo de letra, subrayar lo importante, secuenciación del examen (separar por partes), simplificar las instrucciones y palabras con las que se describe el ejercicio
- ▶ Entregar las preguntas de una en una, segmentadas, evitar aquellas preguntas que dependan unas de otras
- ▶ Dar ejemplos de cómo se resuelven los ejercicios, incluir consejos o recordatorios de cómo se realiza un ejercicio

➤ [¿CÓMO ADAPTAR LOS EXAMENES? CONSULTA DEL MATERIAL ¿Cómo adaptar los exámenes y la evaluación al alumnado que lo necesita? Jesús Jarque García, pedagogo](#)



ESTRATEGIAS EDUCATIVAS QUE FUNCIONAN CON ALUMNOS CON TEA

ESTRATEGIAS PARA ADAPTAR LA METODOLOGÍA

- ▶ **TRABAJO AUTÓNOMO** → estructuración de las tareas, priorizar lo importante, marcadores visuales...
- ▶ **TAREAS EN CASA Y TRABAJOS** → utilizar la agenda, flexibilizar las fechas de entrega, coordinación con familias...
- ▶ **TRABAJS EN GRUPO** → el profesor forma los grupos, seguimiento cercano...
- ▶ **ADQUISICIÓN DE CONTENIDOS** → utilizar material visual, manipulativo, aprendizaje sin error...
- ▶ **FLECIBILIDAD MENTAL** → anticipar , planificar y realizar pequeños cambios...
- ▶ **MEJORA DE LA ATENCIÓN** → evitar ventanas o muchos estímulos, hacer preguntas, actividades motivantes...
- ▶ **DESARROLLO DEL LENGUAJE** → utilizar frases cortas, apoyos visuales, SAACs...
- ▶ **DESARROLLAR HABILIDADES SOCIALES** → creación de historias sociales, compañeros tutores...
- ▶ **GESTIÓN EMOCIONAL** → rincón de la calma, tolerancia a la frustración, potenciar puntos fuertes...
- ▶ **COORDINACIÓN MOTORA** → valoración delimitaciones, dar opciones alternativas

[GUÍA PARA PROFESORES Y EDUCADORES DE ALUMNOS CON AUTISMO.](#)



ENFOQUES EN LA ATENCIÓN AL ALUMNADO CON TEA

- PARA PONER EN PRÁCTICA ESTAS ESTRATEGIAS DEBEMOS APLICAR DIVERSOS ENFOQUES:

VISIÓN POSITIVA

ECOLÓGICO

FUNCIONAL

NORMALIZACIÓN

SIGNIFICATIVIDAD

REALIDAD

**PARTICIPACIÓN E
IMPLICACIÓN**

MODELOS ESPECIALIZADOS EN INTERVENCIÓN MÁS ÚTILES EN CENTROS EDUCATIVOS

- MÉTODO TEACCH.
- DESARROLLO DE LA COMUNICACIÓN CON SISTEMAS ALTERNATIVOS Y AUMENTATIVOS DE LA COMUNICACIÓN
- FACILITAR LA COMUNICACIÓN EVITANDO EL LENGUAJE INDIRECTO, Y UTILIZANDO TICS
- PROGRAMAS DE HABILIDADES SOCIALES
- APOYO CONDUCTUAL POSITIVO



MÉTODO TEACCH

➤ **PRINCIPAL OJETIVO: ESTRUCTURACIÓN DEL AMBIENTE (TEMPORAL Y ESPACIALMENTE) Y ACTIVIDADES PARA QUE SEAN MÁS COPRENSIBLES PARA LAS PERSONAS CON TEA**

➤ **A TRAVÉS DE:**

- **ESTRUCTURACIÓN FÍSICA DEL ENTORNO POR ZONAS**
- **APOYO VISUAL CON UN HORARIO INDIVIDUAL**
- **SISTEMA DE TRABAJO ESTRUCTURADO**
- **RUTINAS Y ESTRATEGIAS DE TRABAJO**
- **ESTRUCTURA VISUAL**

PAUTAS A TENER EN CUENTA EN LA ESTRUCTURACIÓN ESPACIAL:

1. **Genera una rutina anticipando cada actividad**
2. **Cuida la primera vez que se introduce una actividad**
3. **Anticipa todo aquello que se salga de la rutina**
4. **Se coherente (reacciona siempre igual a las conductas, premia las cosas positivas)**
5. **Ayuda a comprender las tareas (horario de la jornada, de las clases, especialmente en actividades desestructuradas)**
6. **Secuencia las tareas**
7. **Evita esperas, interrupciones o meter prisa**



PAUTAS A TENER EN CUENTA EN LA ESTRUCTURACIÓN ESPACIAL:

1. Genera una rutina anticipando cada actividad
2. Cuida la primera vez que se introduce una actividad
3. Anticipa todo aquello que se salga de la rutina
4. Se coherente (reacciona siempre igual a las conductas, premia las cosas positivas)
5. Ayuda a comprender las tareas (horario de la jornada, de las clases, especialmente en actividades desestructuradas)
6. Secuencia las tareas
7. Evita esperas, interrupciones o meter prisa

PAUTAS A TENER EN CUENTA EN LA ESTRUCTURACIÓN TEMPORAL

1. Separa zonas de trabajo individual, trabajo en grupo
2. Zonas para la relajación
3. Zona de informática
4. Adapta el entorno al estilo cognitivo facilitando apoyos visuales con pictogramas
5. Evita o adapta la sobre estimulación sensorial
6. Ambientes sencillos y ordenados

Enlaces de interés [METODOLOGÍA TEACCH](#)
EL [MÉTODO TEACCH](#)

DESARROLLO DE LA COMUNICACIÓN CON SAAC

- Los SAAC son formas de expresión distintas al lenguaje hablado.
- OBJETIVO DE LOS SAAC → aumentar y/o compensar las dificultades de comunicación y lenguaje de muchas personas con discapacidad, y desarrollar la comunicación para que sea más espontánea y funcional
- La Comunicación Aumentativa y Alternativa incluye diversos sistemas de símbolos tanto gráficos (fotografías, dibujos, pictogramas, palabras o letras) como gestuales (mímica, gestos o signos manuales). La utilización de estos sistemas parte de la evaluación de las habilidades intereses y necesidades de nuestro alumno.

Algunos que podemos utilizar son:

- SISTEMA PECS (PICTURE EXCHANGE COMUNICACION SYSTEM) Se utiliza con personas sin lenguaje verbal. A través del intercambio de un símbolo o imagen la persona con dificultades inicia una petición, hace una elección, responde, etc. Se desarrolla en 6 fases. Material que podemos usar: Pictogramas desde la página de ARASAAC, también "Enséñame a hablar".
- HABLA SIGNADA BENSON SCHAEFFER, es un programa basado en el sistema de signos bimodal, asociamos la palabra al signo teniendo en cuenta las sílabas de la misma.



FACILITANDO LA COMUNICACIÓN...

- Para facilitar la comunicación debemos usar un **lenguaje verbal sencillo** → frases cortas, con pocas palabras, apoyo visual...
- Importante usar **material de apoyo visual** como pictogramas o imágenes, además las TICs nos pueden ayudar mucho (vídeos, aplicaciones informáticas, etc)
- **¡EVITAR EL LENGUAJE INDIRECTO!** Evita bromas, ironías, expresiones, dobles sentidos, lenguaje coloquial, etc. Las personas con autismo pueden aprender a comprenderlas y usarlas con el tiempo y aprendizaje.



- Debemos asegurarnos de que la persona con autismo nos ha entendido lo que queremos explicarle.
- Aconsejable la utilización de TICs.
 - [GUÍA TICTEA](#)



PROGRAMAS DE HABILIDADES SOCIALES

- El ámbito de la comunicación es uno de los más afectados en las personas con TEA por ello se pueden usar las siguientes herramientas:

MODELADO
SOCIAL

GUIONES SOCIALES

HISTORIAS
SOCIALES

- APLICACIÓN DE PROGRAMAS DE HABILIDADES SOCIALES EN CONTEXTOS NATURALES** (recreo, clases de Educación Física, Gran grupo, trabajos en grupo) contextos difíciles de controlar por ello necesitan ayuda de HH.SS en estos momentos.
- INTERVENCIÓN MEDIADA POR PARES**, en ella los alumnos actúan como una ayuda facilitando un modelo.
- ASIGNACIÓN DE UN COMPAÑERO TUTOR**, basado en el aprendizaje cooperativo
- GRUPOS INCLUSIVOS DE JUEGO**, genera oportunidades de juego
- INTERVENCIÓN ORIENTADA AL GRUPO**



APOYO CONDUCTUAL POSITIVO

- EL APOYO CONDUCTUAL POSITIVO HACE REFERENCIA A UN ENFOQUE PARA HACER FRENTE A CONDUCTAS PROBLEMÁTICAS QUE IMPLICA REMEDIAR CONDICIONES AMBIENTALES Y/O DÉFICITS EN HABILIDADES (Carr, 1995)



La conducta problemática se puede intervenir a través de un **enfoque preventivo** o un **enfoque reactivo**.

El **enfoque preventivo** requiere un control del ambiente y el desarrollo de habilidades:

- **Control del ambiente:** requiere conocer y analizar la conducta, apoyar al alumno, estructurar y anticipar
- **Desarrollo de habilidades:**
 - Habilidades sociales avanzadas
 - Habilidades relacionadas con sentimientos
 - Habilidades para resolver conflictos
 - Habilidades para gestionar el estrés



RECURSOS ESPECIALIZADOS PARA LA INTERVENCIÓN

- [AUTISM SPEAK EN ESPAÑOL](#)
- [AETAPI ASOCIACIÓN ESPAÑOLA DE PROFESIONALES DEL AUTISMO](#)
- [AUTISMO DIARIO](#)
- [PICTOAPLICACIONES](#)
- [APREDIZAJES VISUALES](#)
- ESTIMULACIÓN EN AUTISMO PASO A PASO "[EL SONIDO DE LA HIERBA AL CRECER](#)"
- [APPSTEA](#)
- GUÍAS DE INTERVENCIÓN EDUCATIVA DE REFERENCIA:
 - [Las necesidades curriculares especiales de los niños con autismo](#). Eva María Rodgla y Myriam Miravalls. Extraído de rafaelmendia.com
 - [Guía para profesores y educadores de alumnos con autismo](#). Cuarta edición revisada y mejorada. Federación Autismo Castilla y León
 - [Guía para profesores y educadores de alumnos con autismo](#). Edición 1. Federación Autismo Castilla y León



SINDROME DE ASPERGER. Guía práctica para la intervención en el ámbito escolar Equipo delectrea.

- Las necesidades curriculares especiales de los niños con autismo. Rita Jordan y Stuart Powel. Extraído de Rafaelmendia.com
- ¿Qué es una Buena Práctica en la Educación de personas con Autismo? AETAPI
- People with autism spectrum disorder, identification, understanding, intervention (Próximamente en español). Autismo Europa
- Autismo con discapacidad intelectual grave. Rita Jordan



RECURSOS PARA SISTEMAS ALTERNATIVOS Y AUMENTATIVOS DE LA COMUNICACIÓN:

- [PIKTOPLUS](#) → secuencias de la vida diaria
- [LET ME TALK](#)
- [PICTODROID](#)
- [ARAWORD](#)
- [PICTOSELECTOR](#)
- [PICTOAGENDA](#)
- [DOCTORTEA](#) → visitas al médico
- ["SOY VISUAL"](#)
- [ADAPRO](#) → procesador de textos gratuito
- [LEO CON LULA](#)
- [SCHOOL ADAPTER](#)
- [LEO CON GRIN](#)
- [LEE Y APRENDE](#)
- [BLA BLA BOX](#)
- APLICACIONES PARA CONTROLAR EL TIEMPO:
 - GESTIAC
 - HAPPY KIDS TIMER
 - CHILDREN'S COUNTDOWN TIMER



TOP 10 CONSEJOS PARA LA INTERVENCIÓN

1. ESTAR ALERTA ANTE UN POSIBLE DIAGNÓSTICO DE TEA. DETECCIÓN TEMPRANA.
2. CONOCIMIENTO DEL TRASTORNO TANTO POR PARTE DE LA FAMILIA COMO DE LOS PROFESIONALES UNA VEZ QUE HAY DIAGNÓSTICO
3. COLABORACIÓN ESTRECHA CON LA FAMILIA EN UNA MISMA DIRECCIÓN
4. UTILIZAR ACTIVIDADES PREDECIBLES O ANTICIPARLAS
5. FOMENTAR EL APRENDIZAJE DE HÁBITOS Y LA CREACIÓN DE RUTINAS
6. UTILIZAR EL CANAL VISUAL COMO APOYO AL VERBAL
7. CREAR SITUACIONES DE INTERACCIÓN Y COMUNICACIÓN . ACTUAR COMO MEDIADOR EN LAS RELACIONES INTERPERSONALES ESTABLECIDAS DONDE HAY MAS NIÑOS/AS
8. APOYAR AL ALUMNO DOTÁNDOLE DE ESTRATEGIAS PARA MOMENTOS DESESTRUCTURADOS
9. FOMENTAR EL APRENDIZAJE SIN ERROR
10. TENER EN CUENTA COMORBILIDADES QUE PUEDE TENER UNA PERSONA CON TEA





GRACIAS POR SU ATENCIÓN

DIANA TEJIDO RASTRILLA