



# CORTOMETRAJE DESDE CERO PARTE I

Una breve introducción de cómo llevar a cabo una pequeña producción de cortometraje en el aula.

## DESCRIPCIÓN BREVE

TÉCNICAS DE  
COMPOSICIÓN:  
ENFOQUE  
ENCUADRE  
UBICACIÓN DE  
OBJETOS  
ILUMINACIÓN Y  
COLOR

DAVID LOPEZ  
CABALLERO  
71424494H

# GUION

|                                      |          |
|--------------------------------------|----------|
| <b>TÉCNICAS DE COMPOSICIÓN .....</b> | <b>2</b> |
| 1. ENFOQUE .....                     | 3        |
| 2. ENCUADRE .....                    | 4        |
| 3. UBICACIÓN DE LOS OBJETOS.....     | 9        |
| 4. ILUMINACIÓN Y COLOR.....          | 22       |
| FIGURA – FONDO.....                  | 27       |
| PSICOLOGÍA DE LA GESTALT .....       | 27       |

## TÉCNICAS DE COMPOSICIÓN

Cuando vemos un plano que nos gusta es el resultado de la combinación de varios factores y en cómo se organizan los elementos en el encuadre. A esto es lo que llamamos composición. La composición fotográfica es un arte, y como tal, su apreciación es subjetiva, pero basándonos en elementos y patrones comunes a través de los cuales los seres humanos percibimos las imágenes, hay algunas guías que es bueno conocer y tener en cuenta para conocer cómo se arma y equilibra un plano para transmitir una determinada idea o sensación.

Uno de los métodos más empleados es el principio de FIGURA- FONDO. Cuando se focaliza la atención en un elemento, se separa conceptualmente la imagen entre un fondo y una figura, siendo esto último lo que se desea destacar.

Así que, primero, antes de empezar a componer, es fundamental conocer cuál es el punto de interés de la imagen, hay que identificar el o los protagonistas del plano. Algunos de los elementos con los que se puede jugar en la composición son:

- . El atraer la atención hacia un determinado centro de interés.
- . La textura y las sensaciones de tacto que puede evocar la imagen .
- . La forma y el volumen de los objetos, así como la sensación de profundidad de estos en la escena.
- . O el contraste, sea por tono, tamaño o tema.

Son guías que podemos hacer caso o no. Nos pueden ayudar pero a veces no tenemos que seguirlas a rajatabla.

La composición fotográfica tiene cuatro partes diferenciadas que hará que nuestro plano sea maravilloso:

- **Enfoque**
- **Encuadre**
- **Ubicación de los objetos**
- **Iluminación y color**

1. **ENFOQUE**: se divide en dos grandes grupos:

- Enfoque selectivo: la figura se encuentra enfocada mientras el fondo está fuera de foco, esto permite resaltar y concentrar la atención en una parte específica de la imagen.
- Enfoque total: toda la imagen está en foco. Se utiliza mucho para los paisajes cuando se quiere enfatizar los detalles del mismo.

Para que a veces no de la sensación de ser un plano bidimensional se suele añadir elementos en el fondo, en el medio o en primer plano.



Enfoque selectivo



Enfoque total

## 2. ENCUADRE: se divide en tres conceptos:

- a) Rellenar el encuadre: para que el centro de interés sea lo que queremos resaltar es importante que este ocupe la mayoría del espacio en la composición. Esto sirve para eliminar posibles elementos que distraigan y evitar que si se incluyen demasiados de estos en la composición el centro de interés pierde protagonismo.
- b) Cuadro dentro de cuadro: es otra forma de resaltar un punto de interés recortando la imagen dentro de algún marco: puertas, ventanas o elementos de la naturaleza. Lo que hace es aislar al protagonista, destacarlo, llevarlo ante el espectador y aumentar la sensación de profundidad de la imagen.



Rellenar el encuadre



Cuadro dentro de cuadro

En casos donde haya un encuadre visualmente muy estático para evitar una toma plana y con apariencia bidimensional no deseada conviene reforzar la sensación de profundidad física de la escena y esto se puede alcanzar añadiendo objetos en el frente, medio o fondo de la composición.



Distribución de los objetos para crear una composición con profundidad

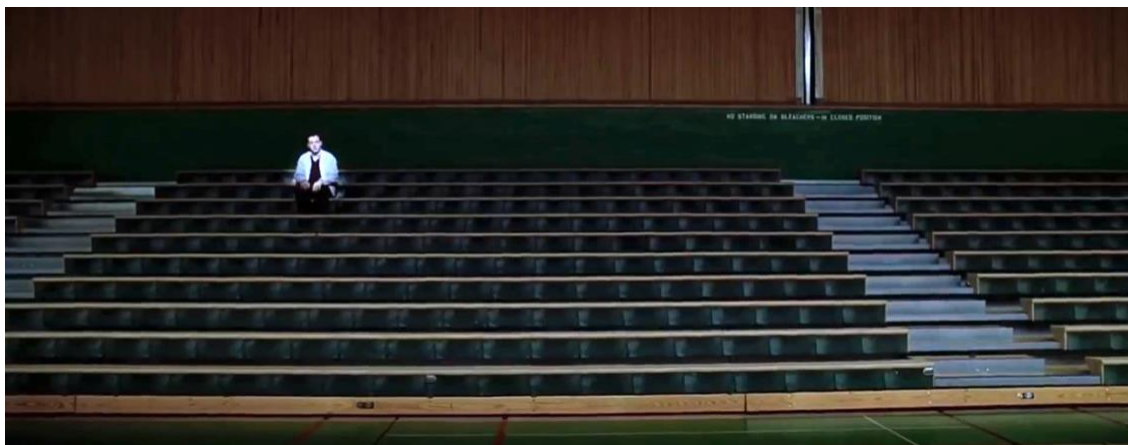
Esta sensación de profundidad se puede obtener también a través de las líneas de fuga o líneas de guía.

c) Líneas de encuadre. Para crear una composición también se suele jugar con las líneas de fuga o líneas de guía. Estas líneas son las dominantes en una composición, pueden ser físicamente marcadas, sugeridas o imaginadas. Si las líneas se repiten se refuerza el efecto pero a la vez se vuelve más evidente el recurso.



Líneas de fuga

- . Las líneas horizontales dan sensación de calma, de descanso, ya que tienen una posición de reposo ya que están apoyadas sobre una superficie.
  - . Las líneas verticales tienen fuerza, poder, crecimiento.
  - . Las líneas diagonales ayudan a conseguir una imagen dinámica y pueden dividirse en dos grandes tipos: en dirección ascendente que pueden dar lugar a una sensación de esfuerzo, lentitud o de progreso o por el contrario en dirección descendente como si el personaje estuviera cayendo por una rampa, puede dar una sensación de velocidad o de hundimiento. Las líneas diagonales son perfectas para crear profundidad en el plano.
- Las líneas curvas también tienen un cierto atractivo porque tienen una estructura más errática y nos invitan a seguirlas con la mirada.



Composición con líneas horizontales



Composición con líneas verticales



Líneas diagonales





Líneas curvas

Un caso básico de línea dominante es la línea del horizonte, mantenerla recta y horizontal suele ser una referencia visual clave para tener una imagen estable. Por ejemplo el horizonte en planos exteriores nos lleva a pensar que debería estar en la mitad del encuadre, en la realidad se suele colocar bien en el primer tercio horizontal abajo o en el de arriba dependiendo de lo que quieras mostrar, más el cielo o la tierra. Si colocamos el horizonte en el medio no queda claro qué es lo que quieres destacar, esto puede romperse con un concepto que veremos más adelante que es el “Plano Holandés” o encuadre inclinado que puede transmitir dinamismo, inquietud, no conviene abusar de él.



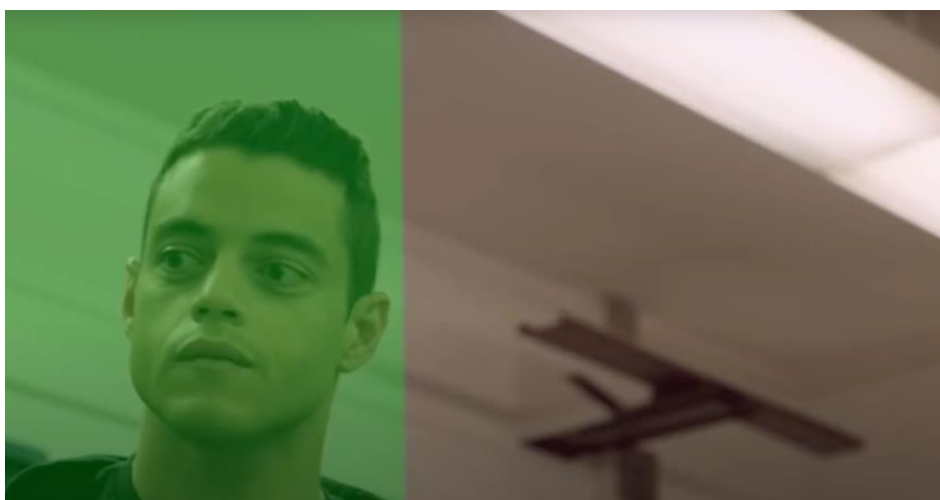
Plano Holandés o aberrante

### 3. UBICACIÓN DE LOS OBJETOS

Es un apartado fundamental en la composición. Para resaltar el punto de interés y resaltar la mirada del espectador a este la opción más común es hacer que el punto de interés predomine en el encuadre teniendo en cuenta que otros objetos no llamen la atención más que éste. Por ello normalmente se busca que un objeto de interés tape a otro.

Veamos algunas leyes a tener en cuenta.

Ley de la mirada: si el personaje o incluso el objeto está ubicado en un extremo del cuadro y se encuentra mirando hacia ese mismo lado el espacio contrario pierde importancia y deja una composición no equilibrada con demasiado peso en la parte en la que no está el personaje.



Si por el contrario el personaje estuviera en un lado del cuadro y mirara al lado opuesto, el encuadre le estaría dando importancia al espacio frente al personaje el cuál es importante. En este caso queda una composición más equilibrada. El espacio que ocupa la mirada debe de ser de un tercio y el espacio que queda delante de él tiene que ser de dos tercios. Cuando se mueva la cámara se intenta mantener este encuadre.



Otro concepto que tenemos que tener en cuenta es el Headroom y es el lugar que tiene que ocupar la cabeza en el encuadre. La cantidad de espacio que queda encima de ésta o “aire” varía dependiendo del plano que queramos enseñar pero la idea es no dejar ni mucho espacio ni muy poco. Por tener una referencia general se suelen ubicar los ojos en el tercio superior horizontal un por debajo del límite.



Posición de la cabeza



Posición de la cabeza

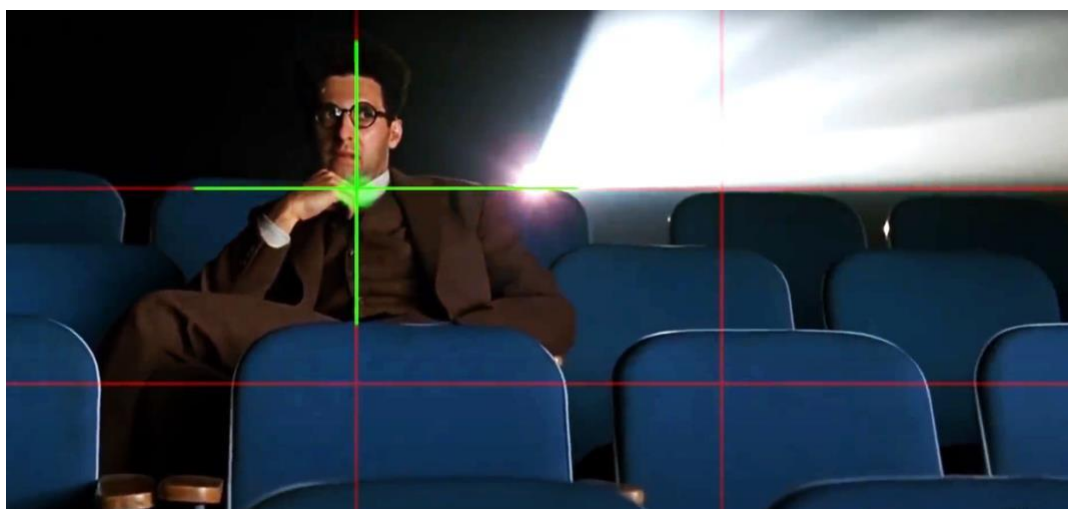


Posición de la cabeza



Posición de la cabeza

Regla de los tercios: técnica de composición visual pensada para crear una imagen equilibrada y placentera a la vista evitando que el centro de interés corte la imagen por la mitad si lo que queremos buscar es simetría. Para ello cortamos el plano en dos líneas verticales y dos horizontales dividiendo la imagen en nueve cuadrados. Muchas cámaras y móviles vienen con esta opción en la que aparecen estas líneas. Si tenemos un punto de interés lo colocaremos en la intersección de dos líneas y si tuviéramos dos una en un punto y la otra en otro punto en diagonal a la primera.



Regla de los tercios con un punto de interés



Regla de los tercios con dos puntos de interés

Puede darse el caso de tener dos o más puntos de interés y tratarlos como uno solo a la hora de componer el cuadro.

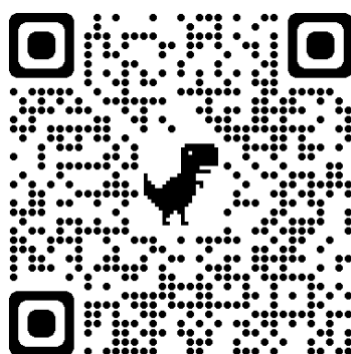


Composición con dos puntos de interés tomados como uno

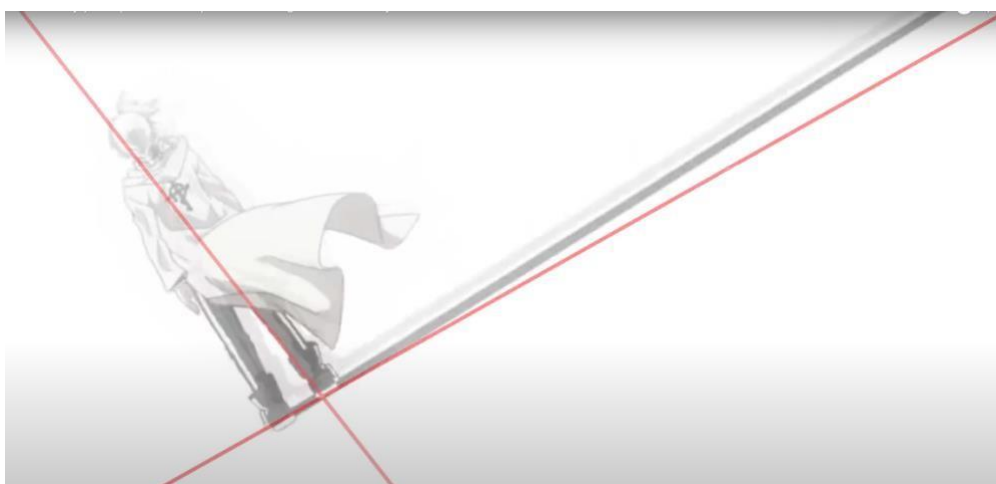


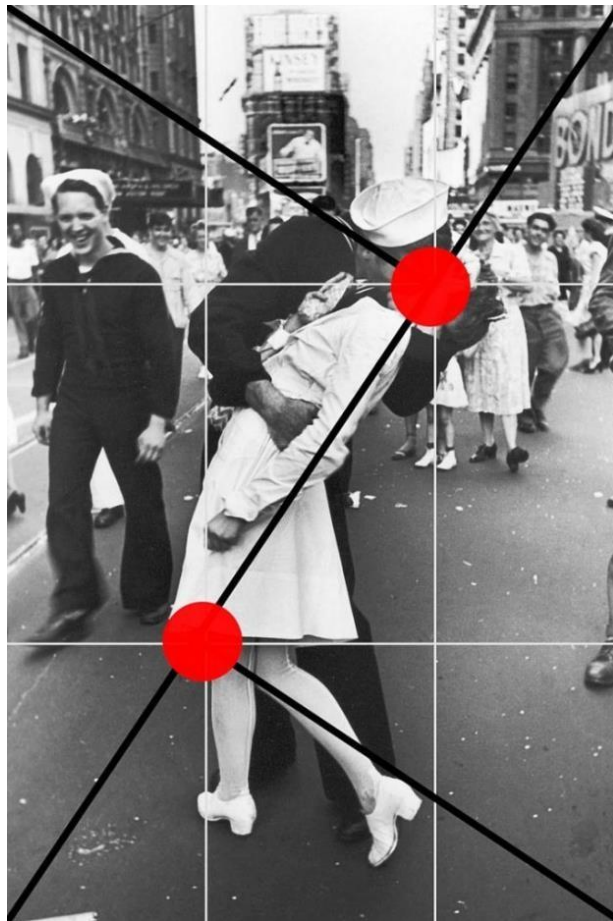
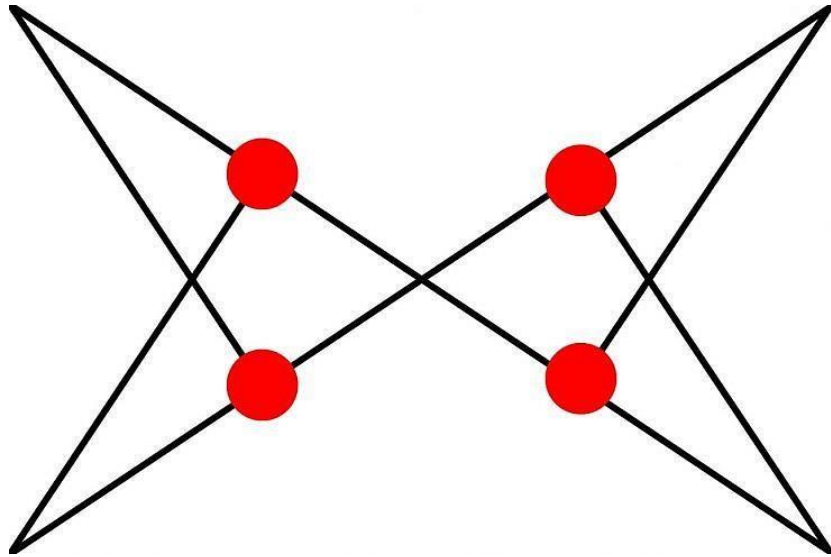
Cabe destacar que esto es una guía, el espectador no tiene una mirada en cuadrículas, todo se vuelve entonces relativo y subjetivo.

Algunos ejemplos de esta regla de tercios los podemos encontrar en este video:



Simetría dinámica: Algunos consideran que la regla de los tercios es estable y estática por ello aplican simetrías dinámicas. Dividen el cuadro en una diagonal y otra perpendicular a la primera que conecte con una esquina del cuadro. Esta operación se puede repetir a lo largo de la línea creando así cuatro puntos de interés. Es muy visible en el estilo de películas de animación japonesas. Al apoyarse sobre líneas diagonales marcan mejor la perspectiva y son mucho más dinámicas.







Composición áurea: se divide el plano en la relación de la secuencia de Fibonacci o proporción áurea. A grandes rasgos la composición de tercios es muy parecida.



Regla de los impares: Un único elemento en la imagen puede transmitir una sensación de soledad o aislamiento y dos elementos pueden generar una composición demasiado equilibrada y estática donde ambos tengan un peso casi idéntico y ninguno se destaque sobre el otro pero si hay tres elementos se produce un centro de interés entre ellos.

Una mayor cantidad de elementos pares nos costará mucho distribuir ya que siempre será un número divisible y entonces probablemente el cerebro formará patrones y hará una segmentación. En cambio si se mantienen los elementos en una serie impar la imagen se verá más viva, más orgánica, más equilibrada.



Ejemplo de elementos pares



Ejemplo de elementos pares

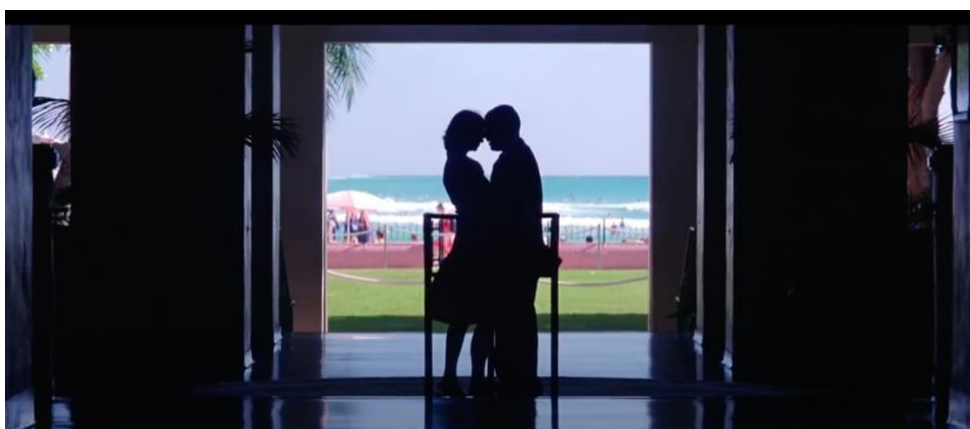


Ejemplo de elementos impares

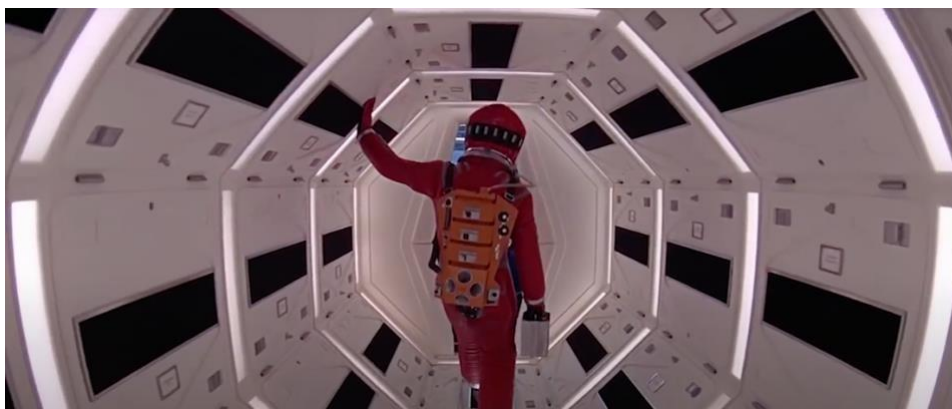
Simetría: dividir el elemento o elementos en el plano que ocupen la misma proporción. El punto de fuga está en el medio. La mente humana encuentra más atractiva y equilibrada una imagen que sea simétrica, esto se potencia si los motivos situados a ambos lados del eje de simetría tienen el mismo peso visual. Podemos emplearlo en nuestros proyectos ya que es más rápido y dinámico que la composición de tercios ya que el espectador no tiene que andar saltando de un lugar a otro en el plano buscando el punto de interés porque lo tiene en el centro. La mente siempre tiende al equilibrio.



Principio de simetría



Principio de simetría



Principio de simetría

El centro de interés puede ser un objeto, la persona o una parte de la persona. A veces se invierten los papeles en cambios de foco.

Debido a nuestra cultura, leemos de izquierda a derecha. Por ello si situamos a la izquierda el personaje y de fondo paisaje percibimos que al personaje le queda un trayecto por recorrer y al contrario, si lo situamos a la derecha entenderemos que el personaje a finalizado el viaje.

Peso y fuerza: si el punto de interés queda muy alejado de otros elementos del cuadro puede dejar un vacío en la escena, entonces, una opción es equilibrar la imagen con otros objetos rellenando el espacio o aire que esté creando la sensación de vacío indeseada. Puede pasar también que algún elemento esté llamando más la atención de la necesaria haciendo de menos el objeto principal.



Un elemento está distrayendo la atención del personaje principal

Equilibrar o balancear la imagen tiene que ver con la atención que atrae cada uno de los elementos de la composición. Algunos de los elementos que influyen sobre el peso y fuerza visual de los objetos son:

Elementos claros sobre fondos oscuros: los elementos claros sobre un fondo oscuro pesan más que los elementos oscuros sobre un fondo claro. Ante un fondo uniforme tendrá más peso aquel objeto que tenga un color con mayor contraste respecto al fondo.



Claro sobre oscuro



Contraste respecto al fondo

Los colores cálidos pesan más que los fríos



Colores cálidos respecto a los fríos

A mayor tamaño mayor peso tendrá el objeto y consecuentemente atraerá más la atención.



El tamaño también puede demostrar en un plano una relación de poder entre personajes ya sea para demostrar que uno tiene superioridad respecto a otro o para demostrar una igualdad de condiciones.



Superioridad por tamaño



Igualdad de condiciones

## 4. ILUMINACIÓN Y COLOR

Los distintos tipos de luces y colores pueden producir diversas sombras y matices afectando a la percepción. Para abordar la iluminación y los colores desde el aspecto de la composición es menester saber que estos se pueden utilizar para crear un punto de interés.

El color también se utiliza para lograr una imagen armoniosa, para ello es conveniente simplificar la composición, buscar fondos uniformes y no utilizar demasiados colores muy marcados en el fondo que puedan distraer la atención. En general resulta más impactante una imagen con pocos elementos, con pocos colores muy contrastados que una composición con muchos elementos en los que ninguno resalta del resto.



Demasiados colores, distrae la atención



Pocos elementos y muy contrastados es más impactante



Muchos elementos y ninguno resalta del resto

La imagen en blanco y negro ayuda a resaltar mejor los contrastes y ayuda a que el color no distraiga de otros elementos como la forma o textura.



Imagen contrastada en blanco y negro

Los colores saturados evocan intensidad y los colores suaves tranquilidad. También influye en esto la sensación que nos dan los colores basados en la psicología del color.





Composición con colores saturados evocando intensidad



Composición con tonos suaves evocando tranquilidad

Podemos distinguir varios tipos de contraste. Algunos de los más utilizados son:

- Contraste de tono: en el cual se combinan los colores saturados o intensos donde el contraste aumenta cuanto más alejados están los colores entre sí del círculo cromático produciendo así un efecto llamativo o enérgico.
- Contraste de colores complementarios: consta en yuxtaponer dos colores diametralmente opuestos en el círculo cromático.
- Contraste de temperatura: resulta cuando se junta un color cálido con un color frío.
- Contraste de saturación: cuando se enfrentan colores vivos con colores apagados.

-Contraste de luminosidad: contraste de claro – oscuro guiando así la percepción de los puntos de interés a través de las zonas iluminadas. Es independiente del color por lo que funciona también en imágenes en blanco y negro.



Contraste de colores complementarios



Contraste de temperatura, colores fríos con colores cálidos.



Contraste de saturación: colores vivos con colores apagados.



Contraste iluminación de claro oscuro



Contraste de iluminación en blanco y negro

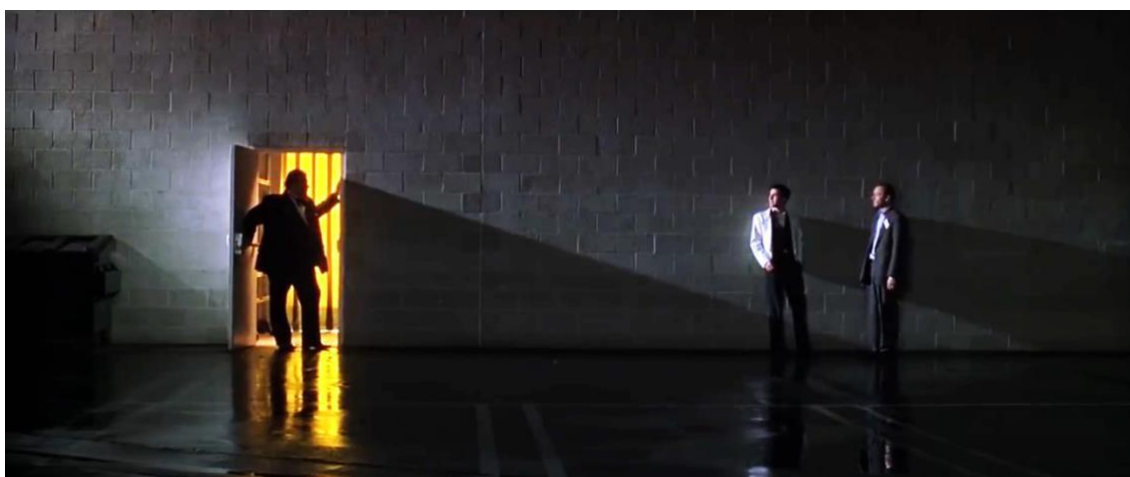
Otras formas de entender la composición de la imagen son:

**FIGURA – FONDO:** cuando se focaliza la atención en un elemento se separa conceptualmente la imagen entre un fondo y una figura siendo esto último lo que se decide destacar.

La forma de atraer la atención del espectador se puede obtener también por contrastes como el color o tamaños.

## PSICOLOGÍA DE LA GESTALT.

PRINCIPIO DE PROXIMIDAD: la mente agrupa los elementos que están unos cerca de otros.



La mente humana tiende a agrupar elementos que están cerca

PRINCIPIO DE CONTINUIDAD: los elementos que se agrupan de forma continua tienden a percibirse como uno solo.



Un elemento que se repite lo hace más atractivo al ojo

PRINCIPIO DE IDENTIDAD O SEMEJANZA: donde los elementos se agrupan por características como el color, el tamaño, la forma u otros elementos visuales. En todos estos casos la repetición es un elemento atractivo para la vista ya que nuestro cerebro muchas veces quiere agrupar encontrando patrones.



Agrupación por forma



Agrupación por color



### Agrupación por tamaño

En todos estos casos la repetición es un elemento unificador fundamental y que resulta atractivo a la vista ya que nuestro cerebro muchas veces tiende a agrupar encontrando patrones.



La repetición es un elemento unificador