

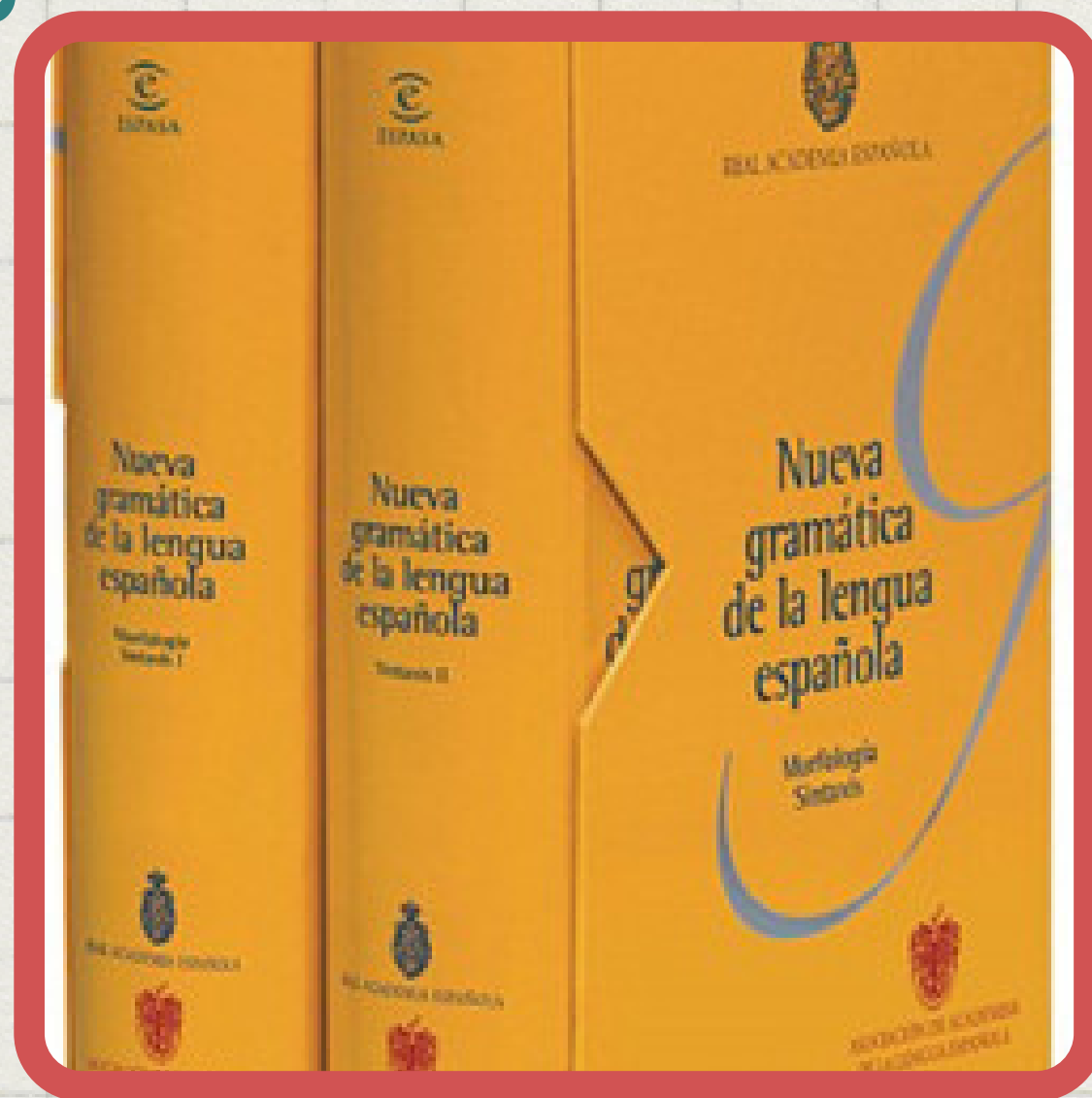


LAS NOVEDADES DE LA NGLÉ

El Pilar de la Lengua



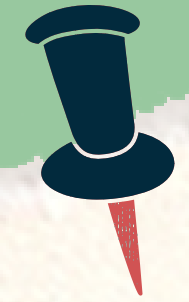
¿QUÉ ES LA NGLE?



La NGLE es la gramática aprobada por la RAE más reciente desde la edición de 1931 de la Gramática de la lengua española (GRAE)



PUBLICACIÓN DE LA NGLE

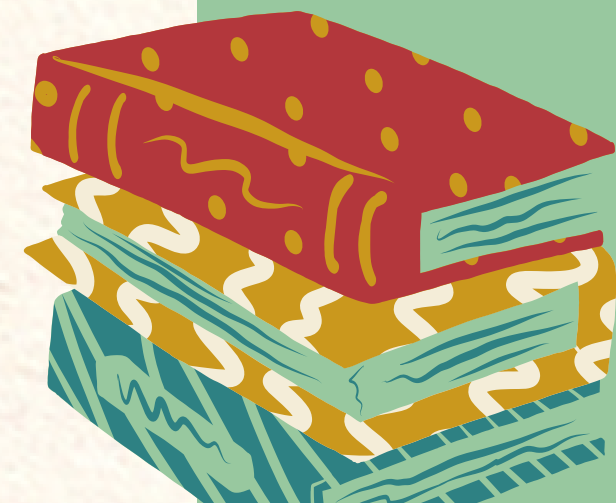


En 2009 aparecieron los primeros dos volúmenes (dedicados a la morfología y sintaxis) bajo la editorial Espasa.

A estos les siguieron dos versiones abreviadas: el **Manual de la NGLE (2010)** y la **Nueva gramática básica de la lengua española (2011)**, esta última enfocada a un público general.

En 2013, apareció el volumen final dedicado a la fonética y fonología.

En 2019, se publicó el **Glosario de términos gramaticales (GTG)** por la Real Academia Española y la Asociación de Academias de la lengua Española (ASALE).



PUBLICACIÓN DE LA NGLÉ



El **GTG** sigue en líneas generales a la NGLÉ; salvo en el término "**sintagma**" y en el de "**construcción**".

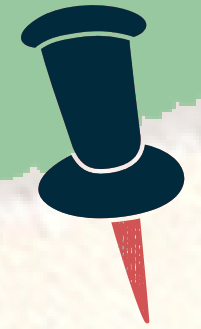
Las entradas del GTG vienen apoyadas por estrellas, las cuales nos hablan de la complejidad de la entrada: una estrella indica **nivel básico**; dos estrellas, **nivel medio**; y tres estrellas, **nivel avanzado**.



OBJETIVOS DE LA NGLE

Los **objetivos de la NGLE** son "describir las construcciones gramaticales propias del español general, así como reflejar adecuadamente las variantes fónicas, morfológicas y sintácticas; ofrecer recomendaciones de carácter normativo, y ser obra de referencia para el conocimiento y la enseñanza de la lengua española". (RAE)

LA NGLE EN EL SISTEMA EDUCATIVO



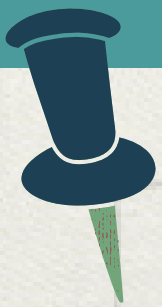
La nueva normativa académica nos ofrece la oportunidad de **unificar la terminología lingüística** dentro del mundo educativo,

Este proceso de homogeneización terminológica es, sin duda, muy necesario para acabar con los cambios de nomenclatura que hemos sufrido durante años, unas ocasiones por seguir unas u otras gramáticas; y otras, dependiendo de quién impartiera la materia en el curso escolar.



MORFOLOGÍA

Además de las clases "tradicionales" de palabras (sustantivo, adjetivo, verbo, adverbio, determinante, pronombre, preposición, conjunción e interjección), la NGLE aporta el concepto de "**clases transversales**".



CLASES TRANSVERSALES

Determinadas **palabras** que pueden pertenecer a **varias categorías gramaticales**.

Por ejemplo, los posesivos pueden ser determinantes o adjetivos; los demostrativos pueden ser determinantes, pronombres o adverbios.



SUSTANTIVO

Morfológicamente

Se caracterizan por tener flexión de género y número y por participar en procesos morfológicos de derivación (antebrazo, deducción) y composición (cortacésped).

Semánticamente

Son palabras léxicas que denotan seres, entidades, materiales o inmateriales, de toda naturaleza y condición: personas (hermano), animales (perro), cosas reales (cepillo), imaginarias (unicornio), grupos (familia), materias (agua), acciones (fiesta), cualidades o sentimientos (inteligencia, amor), lugares (montaña), tiempos, (año), relaciones (matrimonio), sucesos (rebelión), y muchas otras nociones similares.

Sintácticamente

Forma parte de grupos nominales que pueden desempeñar diversas funciones, como la de Sujeto o CD

CLASIFICACIÓN

SUSTANTIVOS

PROPIOS

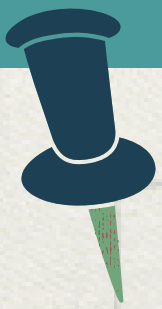
COMUNES

CONTABLES
NO CONTABLES

CONCRETOS
ABSTRACTOS

INDIVIDUALES
COLECTIVOS





¡NOVEDAD INGLE!

DE COMPLEMENTO ARGUMENTAL O SUSTANTIVOS ARGUMENTALES

Seleccionan determinados complementos exigidos por su significado: *hija, amigo, vecina de... (relaciones de parentesco o sociales), cuadro, foto de... (nombres de representación), excursión a... destrucción de... (sustantivos derivados de verbos de acción).*

CUANTIFICATIVOS

Indican cantidad de materia o sustancia (*un montón de sal*), medidas convencionales (*un litro de aceite*) o cuantifican conjunto de individuos (*un grupo de niñas*).

EVENTIVOS O DE SUCESO

Señalan acontecimientos que suceden durante un tiempo: *reunión, concierto, manifestación (se celebran).*


CLASIFICATIVOS O DE CLASE

Incluyen en su significado la noción de clase: *especie, clase, suerte, tipo...* y forman grupo con el indefinido *un* y la preposición *de*: *una clase de...* Indican que la realidad a la que se refiere el hablante guarda semejanza con la noción denotada por el sustantivo que sigue a la preposición *de*: *Una especie de edificio* denota una construcción que se parece en algo a un edificio.



¡DATO IMPORTANTE!

La **gramática tradicional** usaba el concepto de **adjetivo sustantivado** cuando un núcleo sustantivo desaparecía en un GN y el adjetivo pasaba a tomar la función de núcleo. Para la **NGLE**, si en un grupo nominal se elide el núcleo sustantivo, dado que este se sobreentiende, **el adjetivo no se sustantiva**, sino que sigue siendo adjetivo. En el análisis, la elisión de este sustantivo (o de cualquier otro elemento sintáctico) se marca con el signo \emptyset .



ADJETIVO

Morfológicamente

Poseen flexión de género y número (algunos también -la mayoría de los calificativos- de grado). El género y el número no son inherentes al adjetivo (no poseen significado propio), sino al sustantivo que acompañan, con el que concuerdan. Son palabras abiertas porque admiten nuevas incorporaciones mediante derivación y composición.

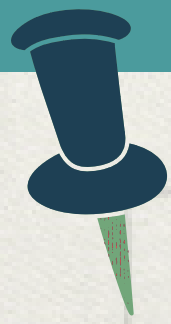
Semánticamente

Expresan cualidades del sustantivo al que modifican (reloj caro), propiedades del mismo (reloj exacto) y relaciones (actividad pesquera). También pueden expresar cantidades (numerosos libros), o referencias a tiempo o lugar (abono mensual, concierto campestre).

Sintácticamente

Es núcleo de grupos adjetivales que funcionan como modificadores del sustantivo (la casa antigua) o como atributos (La casa era antigua).






CLASES DE ADJETIVOS (NGLE)

CALIFICATIVOS	<p>Denotan propiedades o cualidades: <i>árbol frondoso</i>.</p> <p>Los participios verbales funcionan como adjetivos calificativos: <i>hielo derretido</i> (del verbo derretir).</p> <p>Se clasifican en especificativos y explicativos.</p>	<p>Se pueden graduar, a menos que denoten cualidades extremas (resultados increíbles). Admiten paráfrasis con oraciones de relativo que los contengan como atributos: <i>un libro interesante: un libro que es interesante</i>, pero no admiten la paráfrasis por “un tipo de”: un perro ladrador no es un tipo de perro.</p> <p>Los sufijos -oso, -uno son los más comunes en estos adjetivos.</p>
RELACIONALES O CLASIFICADORES	<p>Aportan rasgos que permiten clasificar personas o cosas: <i>presidente honorario, agua mineral, bomba atómica, llamada telefónica</i>. Derivan de sustantivos como sugiere la fórmula léxico-gráfica de los diccionarios “perteneciente o relativo a”.</p> <p>Pueden parafrasearse por la fórmula ‘un tipo de’.</p>	<p>No admiten grado (*Llamada muy telefónica) ni anteponerse al sustantivo, ni separarse de él.</p> <p>Los gentilicios se consideran adjetivos de este tipo. Los sufijos -al, -ar, -ero son los más comunes en estos adjetivos.</p>
ADVERBIALES	<p>Expresan nociones temporales (publicación trimestral, futura alcaldesa) o modales, (éxito seguro, presunto culpable), función propia de los adverbios.</p>	



¡DATO IMPORTANTE!

También son **adjetivos** en la NGLE los **posesivos postpuestos**. Los demostrativos postpuestos “se asimilan a los adjetivos”, pero no queda claro cuál debe ser su tratamiento, algo que está previsto que se aclare en el Glosario de la RAE que está en proceso de elaboración. En principio, los tomaremos también como adjetivos, al igual que los posesivos.



DETERMINANTE

Se sitúa delante del sustantivo para determinar o identificar el elemento del que hablamos.

Su uso es exigido por los sustantivos comunes para funcionar como sujetos antepuestos al verbo.

Ej: **Niño llegó tarde.*

(para que esta oración sea correcta, necesita un determinante: el, aquel, tu, algún).

Morfológicamente

Poseen, en su mayoría, flexión de género y número. Las formas neutras de los demostrativos y los cuantificadores son siempre pronombres (esto, eso, aquello, algo, nada).

Sintácticamente

Siempre encabeza el grupo nominal y precede al sustantivo o a sus modificadores antepuestos. Si un determinante se pospone al nombre, deja de serlo, por lo que el grupo nominal necesita de otro determinante: esa casa-la casa esta. Son los componentes más externos del grupo nominal y carecen de complementos propios.

DETERMINANTES

DEFINIDOS

artículos determinados

demostrativos

posesivos

Fuertes o definidos


Débiles o indefinidos

numerales

CUANTIFICADORES

RELATIVOS

INTERROGATIVOS Y
EXCLAMATIVOS



¡DATO IMPORTANTE: CUANTIFICADORES!


Los **cuantificadores fuertes** son **definidos** y **cuantificadores** al mismo tiempo.

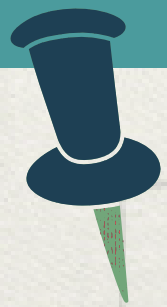
CUANTIFICADORES FUERTES O DEFINIDOS

Abarcan la totalidad
de los miembros
de un conjunto:

***todos,
ambos
y cada.***

CUANTIFICADORES DÉBILES O INDEFINIDOS

- **existenciales:** *alguno, ninguno.*
 - **evaluativos:** *poco, mucho, bastante.*
 - **comparativos:** *más, menos, tanto.*
 - **de indistinción:** *cualquiera.*
- 



¡NOVEDAD!

**CLASES
TRANSVERSALES**

POSESIVOS

DEMOSTRATIVOS

RELATIVOS

**INTERROGATIVOS
Y EXCLAMATIVOS**

**CUANTIFICADORES
PRENOMINALES**



¡MÁS DATOS IMPORTANTES!



ARTÍCULOS DETERMINADOS

El **antiguo artículo neutro** lo funciona siempre como **pronombre** y, por lo tanto, es núcleo en grupos como *lo mejor, lo que me queda, lo del otro día*.

POSESIVOS

Pueden funcionar como **determinantes**, cuando ocupan una **posición prenominal** (*mi hermana*) o **adjetivos** (*la clase tuya*), pero nunca se consideran pronombres.

Los **posesivos tónicos** poseen rasgos propios de los **adjetivos**:

- Son compatibles con otros determinantes: *La casa mía*.
- Pueden coordinarse entre sí (no es posible decir **Mis y tus parientes*, pero sí *Los parientes tuyos y míos*).
- Pueden actuar como atributos: *Esa idea es mía*.
- Admiten adverbios de grado: *Esa costumbre es muy nuestra*.
- Se combinan con pronombres neutros: *Lo suyo*.

¡MÁS DATOS IMPORTANTES!



DEMOSTRATIVOS

Al igual que ocurre con el adjetivo, si un determinante no acompaña al sustantivo, sigue siendo determinante (el sustantivo se considera elidido, pero es necesario para justificar la concordancia). Por eso, **las formas este/a/os/as, ese/a/os/as y aquel/a/os/as son siempre determinantes.**

Sin embargo, **si el demostrativo se pospone al sustantivo**, "se asimila al adjetivo" o se comporta como "modificador adjetivo", por lo que los consideraremos **adjetivos**, al igual que los posesivos: *el coche aquel*.

||Adverbios demostrativos||

Identifican lugares, tiempos, modos, cantidades o grados. Muestran o señalan los referentes a los que apuntan o a los que dirigen la atención (tenía una mancha aquí):

- De lugar: *aquí, ahí, allí, allá.*
- De tiempo: *ahora, ayer, hoy, mañana, anoche, entonces...*
- De modo o materia: *así.*
- De cantidad o grado: *así, tanto.*

¡MÁS DATOS IMPORTANTES!



Clases
transversales

CUANTIFICADORES

Expresan **cantidad, número o grado**: pueden ser **determinantes** (*pocos libros*), **adjetivales** (*los primeros días*), **sustantivos** (*una docena de huevos*), **adverbiales** (*Duerme poco*), **pronominales** (*Nadie lo sabe*).

CUANTIFICADORES NUMERALES

- **CARDINALES**: *uno, diez mil*
- **ORDINALES**: *segundo, noveno*
- **FRACCIONARIOS**: *medio, cuarto, tercio*
- **MULTIPLICATIVOS**: *doble, triple*

CUANTIFICADORES NO NUMERALES O INDEFINIDOS

Otro/a/os/as, menos, todo/a/os/as, tanto/a/os/as, cierta/o/as/os, cada, varias/os, demasiado/a/os/as, alguien, poco/a/os/as, algo, cualquier/a, cualesquier/a, algún/a/os/as, mucho/a/os/as, muy, nadie, nada, cuanto/a/os/as, bastante/s, ningún/o/a, más, sendos/as.

Son **pronombres** las formas *alguien, algo, nadie y nada*.
Algunos funcionan como **adverbios** (invariables):

Te quiero mucho; están bastante decepcionadas.

¡MÁS DATOS IMPORTANTES!

Clases
transversales

RELATIVOS, INTERROGATIVOS Y EXCLAMATIVOS

RELATIVOS

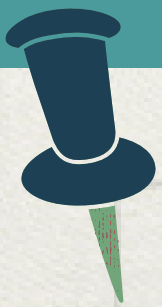
Son palabras átonas (excepto *cual*), que introducen **oraciones subordinadas de relativo**.

- **DETERMINANTE:** *Cuyo/a/os/as, cuanto/a/os/as*
- **PRONOMBRE:** *Que, artículo + cual/es, quien/es*
- **ADVERBIO:** *Donde, cuando, como, cuanto*

INTERROGATIVOS Y EXCLAMATIVOS

Los interrogativos y exclamativos son palabras tónicas que introducen **preguntas y exclamaciones directas e indirectas**.

- **DETERMINANTE:** *Qué, cuál/es, cuánto/a/os/as*
- **PRONOMBRE:** *Qué, quién/es, cuál/es, cuánto/a/os/as*
- **ADVERBIO:** *Dónde, cuándo, cómo, cuánto, cuán*



¡RECUERDA!

Cuando analizamos grupos sintácticos como la roja (la camiseta roja), la (camiseta) de tu hermano, la (camiseta) que me prestaste, y así con todos los determinantes (esa roja, tres rojas, algunas rojas y otras azules, tres tuyas y dos mías, etc.), la NGLÉ considera que existe un **sustantivo núcleo elidido** (en el análisis se marca con el signo \emptyset : tres \emptyset rojas) y el resto de componentes del grupo desempeñan la misma función que si existiese el núcleo explícito.



PRONOMBRE

Morfológicamente

Poseen, en su mayoría, flexión de género y número.

El pronombre pertenece a la clase de palabras llamadas gramaticales o funcionales, porque tienen significado ocasional, que varía según la situación comunicativa o el contexto lingüístico en el que se usan.

Sintácticamente

Pueden cumplir funciones propias del sustantivo al que reemplazan.

CLASIFICACIÓN

- **PERSONALES***
- **DEMOSTRATIVOS**
- **CUANTIFICADORES**
- **RELATIVOS**
- **INTERROGATIVOS Y EXCLAMATIVOS**

* Los personales son los únicos que no pertenecen a las clases transversales.

ADVERBIO

CLASIFICACIÓN MORFOLÓGICA

- **Simple**s
- **Formados por derivación**
- **Adverbio adjetivales**

CLASIFICACIÓN SEMÁNTICA

- **Cantidad o grado**
- **Lugar**
- **Tiempo**
- **Aspecto**
- **Modo o manera**
- **Afirmación**
- **Negación**
- **Duda**

CLASIFICACIÓN GRAMATICAL

- **LÉXICOS:** clase abierta a la creación e incorporación de nuevos adverbios, sobre todo acabados en -mente.
- **GRAMATICALES:** forman paradigmas cerrados.
 - **Demostrativos**
 - **Identificativos o referenciales**
 - **Cuantificativos indefinidos**
 - **Relativos**
 - **Interrogativos y exclamativos**

ADVERBIO

Sintácticamente

Puede formar **grupos adverbiales** con las siguientes **funciones**:

- **CC:** *comió abundantemente*
- **CAdj:** *más grande, muy contento*
- **CAdv:** *muy lejos*
- **CN, CPrep:** *más amigos, casi sin esfuerzo*
- **Atributo:** *Estás estupendamente*
- **CPred:** *Te veo estupendamente*
- **Complemento oracional o periférico:**
Probablemente, nos veremos mañana
(del enunciado)
Sinceramente, no lo sabía
(de la enunciación)

Complementos del adverbio

- **Adverbio intensificador u otro adverbio:**
muy tarde, aquí abajo
- **Complemento preposicional:**
cerca de tu casa
- **Modificador comparativo:**
más lejos que el polideportivo

VERBO

Morfológicamente

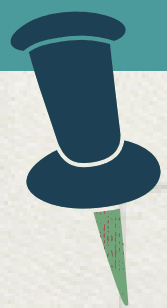
El verbo es la categoría que presenta mayor variedad de modificaciones en sus terminaciones o desinencias: **modo, tiempo, persona y número (flexión o accidentes del verbo).**

Semánticamente

El verbo indica, fundamentalmente, un evento, es decir, un **suceso o acontecimiento** que ocurre en el tiempo.

Sintácticamente

La función del verbo es la de predicación con respecto al sujeto. Constituye, por lo tanto, **el núcleo del predicado.**



COPULATIVOS

**PSEUDOCOPULATIVOS
O SEMICOPULATIVOS**

**PREDICATIVOS
O PLENOS**

IMPERSONALES

AUXILIARES

PRONOMINALES





VERBOS COPULATIVOS

SER, ESTAR, PARECER

Poseen escaso contenido léxico y necesitan de un atributo para completar su significación.

La NGLE acepta **atributos locativos o temporales** en oraciones como
Está en el despacho.



VERBOS PSEUDOCOPULATIVOS O SEMICOPULATIVOS

VOLVERSE (LOCO), QUEDARSE (ASOMBRADO)

Verbos plenos que, en determinados contextos, cambian de significado. Los complementos que lo acompañan (loco, asombrado) son **atributos**, aunque no puedan conmutarse por “lo”.



VERBOS PREDICATIVOS O PLENOS

COMER, RECIBIR, DAR, ENTREGAR / CORRER, VIVIR, EXISTIR

Verbos dotados de significado léxico, cuya estructura argumental no requiere la presencia de un atributo; en caso de tenerlo, este recibe el nombre de complemento predicativo.

Los verbos predicativos pueden ser **transitivos** (verbos que seleccionan un complemento directo como argumento) o **intransitivos** (no seleccionan un complemento directo como argumento).



VERBOS IMPERSONALES

El verbo **haber** en **3ª persona del singular** (no empleado como auxiliar de tiempos compuestos). En presente, tiene la forma especial "hay". Es transitivo, requiere CD: *Hay demasiada gente; el viernes no habrá clases.*

Algunos verbos usados en **3ª persona del plural**, cuyo sujeto es omitido voluntariamente o se desconoce. En estos casos, se habla de **sujeto inespecífico**: *Dicen muchas cosas de ti; Llaman a la puerta.*



VERBOS AUXILIARES

HABER Y SER

Se llaman verbos auxiliares los verbos **“haber”** y **“ser”**, que se usan para formar los **tiempos compuestos** y la **voz pasiva**, respectivamente.

Otros verbos, sin ser auxiliares, adquieren la categoría de tales **-ir, venir, comenzar-** en las **perífrasis verbales**.



VERBOS PRONOMINALES

Es un tipo de verbo especial que se constituye siempre con un pronombre personal átono que concuerda con el sujeto, como *arrepentirse, acordarse*:
yo me arrepiento, tú te arrepientes.

Existen **dos tipos de pronominales**:

- **los que siempre lo son** (arrepentirse, abalanzarse, abstenerse)
- **y los que poseen variantes no pronominales** (decidir-decidirse; esconder-esconderse; olvidar-olvidarse; acordar-acordarse).

PREPOSICIÓN

Morfológicamente

Son palabras invariables:

a, ante, bajo, cabe, con, contra, de, desde, durante, en, entre, hacia, hasta*, mediante, para, por, según, sin, so, sobre, tras, versus, vía.

*hay que diferenciar hasta preposición de hasta adverbio (incluso).

Semánticamente

La mayoría de las preposiciones no tienen un significado en sí mismas como los sustantivos o los adjetivos; su cometido es el de contribuir a crear significado por el tipo de relación que establecen.

Sintácticamente

Su función es la de **relacionar elementos gramaticales** de diferente nivel sintáctico.

Introducen un complemento que se llama **término** con el que forman grupo sintáctico (GPrep). En el Gprep, la preposición deja de ser Enlace y pasa a denominarse **núcleo**.

Pueden ser término de una preposición un GN, un GAdj, un GAdv, otro GPrep (*de entre los arbustos*) o una oración subordinada (*Estoy harta de que me hables así*).

CONJUNCIÓN

Morfológicamente

Son palabras invariables y generalmente átonas.

Sintácticamente

Se emplean para relacionar otras palabras, grupos sintácticos u oraciones.

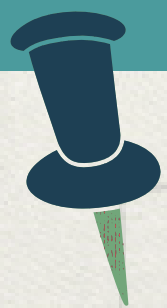
CLASIFICACIÓN

CONJUNCIONES COORDINANTES:

- Copulativas
- Disyuntivas
- Adversativas
- Yuxtapuestas

CONJUNCIONES SUBORDINANTES:

- Completivas
- Consecutivas
- Condicionales
- Temporales
- Causales
- Ilativas
- Concesivas
- Comparativas



¡NOVEDADES DE LAS CONJUNCIONES!

La NGLE las considera coordinadas a las **YUXTAPUESTAS**, aunque entre las oraciones pueda haber relación semántica de suma (*llegué, vi, vencí*), de oposición (*Ella lo sabía; yo, no*) o de causalidad (*Me retiro: estoy muy cansada*).

La nueva Gramática incluye las tradicionalmente **DISTRIBUTIVAS** dentro de las **DISYUNTIVAS**.

Desaparecen las EXPLICATIVAS, ya que los nexos que las introducen (esto es, es decir, o sea) son conectores oracionales explicativos dentro de la oración que encabezan y se unen por yuxtaposición a la oración anterior.



CONECTORES DISCURSIVOS

- Son unidades lingüísticas que vinculan semánticamente grupos sintácticos, oraciones o partes de un texto: *Estudió Medicina y, además, Filosofía.*
- No crean relaciones sintácticas. Se analizan como **complementos periféricos** dentro de la oración.
- Constituyen un grupo heterogéneo, formado por adverbios, grupos preposicionales y conjuntivos, entre otras construcciones.
- Frente a las conjunciones, los conectores son tónicos, **aparecen entre pausas** y suelen poseer **movilidad** dentro de la secuencia que enlazan, además de poder coexistir con conjunciones de significado compatible (*tiene fiebre y, en consecuencia, debería acostarse*).

CONECTORES DISCURSIVOS DE LA INGLÉS

Aditivos y de precisión o particularización	<i>a decir verdad, además, análogamente, aparte, asimismo, de hecho, encima, en el fondo, en realidad, es más, por añadidura, por otro lado, por si fuera poco, sobre todo</i>
Adversativos y contraargumentativos	<i>ahora bien, al contrario, antes bien, después de todo, empero, en cambio, eso sí, no obstante, por el contrario, sin embargo, todo lo contrario.</i>
Concesivos	<i>así y todo, aun así, con todo, de cualquier manera, de todas (formas-maneras), en cualquier caso.</i>
Consecutivos e ilativos	<i>Así pues, consiguientemente, de (este/ese) modo, en consecuencia, entonces, por consiguiente, por ende, por tanto, por lo tanto, pues.</i>
Explicativos	<i>a saber, es decir, esto es, o sea.</i>
Reformuladores	<i>dicho con otras palabras, dicho en otros términos, dicho de otra (forma-manera), de otro modo, más claramente, más llanamente, hablando en plata.</i>

Ejemplificativos	<i>así, así por ejemplo, así tenemos, por ejemplo, verbigracia.</i>
Rectificativos	<i>más bien, mejor dicho, por mejor decir.</i>
Recapitulativos	<i>a fin de cuentas, al fin y al cabo, en conclusión, en definitiva, en fin, en resumen, en resumidas cuentas, en síntesis, en suma, en una palabra, resumiendo, total.</i>
De ordenación	<i>A continuación, antes (de-que) nada, de (una-otra) parte, en (primer/segundo...) lugar-término, finalmente, para empezar, para terminar, primeramente.</i>
De apoyo argumentativo	<i>así las cosas, dicho esto, en vista de ello, pues bien.</i>
De digresión	<i>A propósito, a todo esto, dicho sea de paso, entre paréntesis, por cierto.</i>

INTERJECCIÓN

Morfológicamente

Son palabras invariables.

Semánticamente

Con la interjección **se comunican sentimientos e impresiones**, se ponen de manifiesto diversas reacciones afectivas (*¡ay!*) o se induce a la acción: *dale*, *vamos*.

No se utilizan para describir contenidos, sino **para llevar a cabo acciones como saludar, animar, manifestar sorpresa o contrariedad**.

Sintácticamente

A diferencia de otras categorías léxicas, las interjecciones no modifican, ni determinan a las otras.

Pueden tener complementos:

¡Ay de mí!

¡Cuidado con el perro!

CLASIFICACIÓN INTERJECCIONES

SEGÚN SU ESTRUCTURA

PROPIAS	Se emplean únicamente como interjecciones: <i>¡Eh!</i> , <i>¡Ah!</i> , <i>¡Hala!</i> , <i>¡Ay!</i> , <i>¡Oh!</i> , <i>¡Puf!</i>
IMPROPIAS	Son formas creadas a partir de sustantivos (<i>¡Madre!</i> , <i>¡Diablos!</i> , <i>¡Hombre!</i>), verbos (<i>¡Viva!</i> , <i>Vaya</i>), adverbios (<i>¡Adelante!</i> , <i>¡Arriba!</i>) y adjetivos (<i>¡Bravo!</i> , <i>bueno</i>)

SEGÚN SU SIGNIFICADO

APELATIVAS O DIRECTIVAS	Están orientadas hacia el oyente con la intención de moverlo a la acción: <i>dale</i> , <i>vamos</i> ; pero también tienen función social como saludar, despedirse, agradecer: <i>hola</i> , <i>chao</i> , <i>gracias</i> .
EXPRESIVAS O SINTOMÁTICAS	Se orientan hacia el hablante, en el sentido de que manifiestan sus sensaciones, sentimientos y otros estados de ánimo: <i>ay</i> , <i>oh</i> , <i>maldición</i> , <i>caray</i> .



LOCUCIONES

Grupos de palabras que se comportan sintácticamente como una sola palabra:

ADVERBIALES	a diferencia de los grupos adverbiales, no suelen tener como núcleo un adverbio: <i>en pocas palabras (resumidamente), de mala gana (desganadamente), de repente, entre la espada y la pared...</i>
PREPOSICIONALES	La pauta más habitual en la formación de estas locuciones es “preposición + sustantivo + preposición”. Ejemplos: <i>a cambio de, en caso de, a pesar de, en medio de, de acuerdo con/a, a costa de, en vez de, con respecto a, alrededor de, por encima de, a través de, en lugar de.</i>
NOMINALES	<i>caja fuerte, paño de lágrimas</i>
ADJETIVALES	<i>de armas tomar, en sucio, de sangre caliente</i>
VERBALES	<i>tomar el pelo, echar de menos, tener en cuenta, meter la pata</i>
CONJUNTIVAS	<i>puesto que, dado que, a fin de que</i>
INTERJECTIVAS	<i>¡Ahí va!, ¡Hasta luego!</i>



FORMACIÓN DE PALABRAS

La NGLE cambia lexema por **raíz**, e infijo por **interfijo**, de manera que una palabra está compuesta de una **raíz y morfemas (flexivos y derivativos o afijos, y dentro de ellos, prefijos, interfijos y sufijos)**.

Diferenciamos también entre **base léxica** (la voz de la que se parte en un proceso morfológico) y **raíz** (se obtiene cuando se le elimina a la base léxica el segmento vocálico átono final): *deportista* tiene como base léxica *deporte* y su raíz es *deport-*

En el caso del **verbo**, este se divide en **raíz, VT** (vocal temática), **MT** (morfema de modo y tiempo, que incluye, además, el aspecto) y **PN** (morfema de persona y número). Los morfemas VT-MT-PN pueden aparecer diferenciados: am-á(VT)ba(MT)mos(PN); o unidos: corr-e(VT-MT-PN).



FORMACIÓN DE PALABRAS

- La **morfología flexiva** estudia las variaciones de las palabras que implican cambios de naturaleza gramatical (singular/plural; presente/futuro, etc.) y tienen consecuencia para las relaciones sintácticas (especialmente de concordancia). Cuando una palabra se flexiona, sigue siendo la misma y, por tanto, porta el mismo significado; solo cambia su información gramatical: amo-amas-amaremos; libro-libros; niño, niña, niños, niñas.
- La **morfología léxica o derivativa** (o **formación de palabras**) estudia la estructura de las palabras y las pautas que permiten construirlas o derivarlas de otras, es decir, crear nuevas palabras a partir de otras ya existentes: libro-librero-librería.

Se denomina **paradigma derivativo** o **familia léxica** al conjunto de palabras derivadas (en un sentido amplio: prefijación, sufijación, parasíntesis, composición) de una misma base léxica (así, la familia léxica de *alto* está formada por las voces *altura, alteza, altivo, altivez, enaltecer, altitud, altamente, altiplano...*)



FORMACIÓN DE PALABRAS



Se reconocen dos tipos de palabras por su formación:

1 DERIVADAS. Se trata de la creación de palabras mediante **afijos** (prefijos, sufijos y, en ocasiones, además, interfijos). Dentro de las derivadas, existen tres tipos:

a) Por prefijación. Adición de un prefijo a la base léxica: *quieto-inquieto; decir-predecir*.

b) Por sufijación. Se añaden sufijos a la raíz: *quieto-quietud*. A veces, es necesario incluir un interfijo entre la raíz y el afijo: *pie-pie-cec-ito*.

c) Por parasíntesis. Intervienen, al menos, tres elementos de forma solidaria (es decir, no se puede crear una palabra solo con dos de ellos):

- Tradicionalmente, se consideran palabras parasintéticas las formadas por la unión solidaria de composición y derivación: *altisonancia* (es parasintética porque no existen ni *altison ni *sonancia).

- También son parasintéticas las palabras formadas por la derivación mediante un afijo discontinuo, es decir, por la adición simultánea de un prefijo y un sufijo a la raíz: *quieto-aquietar*.

2 COMPUESTAS. Formadas por dos bases léxicas, incluidas las raíces cultas: *cortacésped; filología*,



FORMACIÓN DE PALABRAS



ACLARACIÓN CON EJEMPLOS

Una palabra como **hispanoamericano** no sería parasintética porque primero se unen dos palabras para formar una nueva (*Hispanoamérica*) y, posteriormente, se le añade el sufijo -ano, por lo que se considera **compuesta y derivada a la vez**, ya que podemos describir su formación paso a paso (hispano+América = Hispanoamérica + ano = hispanoamericano).

En el ejemplo de **altisonancia**, no existen los pasos intermedios: o bien tenemos las palabras independientes (alto, son) o bien las unimos simultáneamente con el sufijo -ancia para construir la nueva palabra. No se puede explicar, pues, mediante los mecanismos de composición o derivación.

Ocurre igual con las **parasintéticas por afijos discontinuos**: de *quieto* pasamos directamente a *aquietar*, con la adición al mismo tiempo del prefijo a- y del sufijo -ar (por esa adición simultánea se habla de afijo discontinuo, es decir, un afijo que se divide en dos: prefijo y sufijo). No es igual *aquietar* que *inquietar*, porque aquí sí podemos ir añadiendo afijos uno a uno: *quieto* > *inquieto* > *inquietar*. Por ello, decimos que *aquietar* es una parasintética (*quieto* > *aquietar*) y, en cambio, *inquietar* es una palabra doblemente derivada (*quieto* > *inquieto* > *inquietar*).



SINTAXIS SIMPLE

La NGLE cambia la denominación de **sintagmas** por la de **grupos sintácticos** (aunque el GTG la recupera):

nominal
verbal
adjetival

adverbial
interjectivo (NOVEDAD)
preposicional*

* Antes se analizaba la preposición como enlace y lo que venía a continuación como término. Ahora, la preposición es el **núcleo** del grupo sintáctico y se mantiene el **término** que es además **complemento argumental**.



¡¡LA GRAN NOVEDAD!!

**CRITERIO
SEMÁNTICO**

Complementos argumentales (AR)

Complementos adjuntos (AD)

Predicados

Complementos periféricos



FUNCIONES SINTÁCTICAS

Argumentos (AR)

- CD
- CMedAR
- CRég
- CI
- CAL

Son necesarios para que una oración tenga sentido pleno.

Adjuntos (AD)

- CC
- CN, Adj, Adv
- CA
- Dativo ético

Informaciones complementarias no imprescindibles

Predicados

- Atributo
- CPredicativo

Lo que se dice de algo o alguien. No se refieren al verbo, sino a un GN.

Periféricos

- Tópicos
- Adjuntos del enunciado
- Adjuntos de la enunciación
- Vocativo

Se sitúan en una posición más externa que los CC. Se separan del resto de la oración por pausas

¡DATOS IMPORTANTES!



- La NGLE no diferencia predicado verbal de nominal; solo existe el **predicado “a secas”**.
- Al **sujeto** conocido tradicionalmente como **omitido o elíptico**, la NGLE le da el nombre de **sujeto tácito**. Así, diferencia entre **sujeto expreso y sujeto tácito** (omitido).
- El **atributo**, además de ser el complemento propio de los verbos copulativos (ser, estar, parecer), en la NGLE también se aplica a los complementos de los **verbos semicopulativos**: *anda triste; se quedó estupefacto*. Para la NGLE son **atributos locativos o temporales** los que la antigua gramática consideraba CCL o CCT en estas estructuras: *la fiesta es a las seis; está en su casa*.
- El **Complemento indirecto** solo lo es cuando va encabezado por la **preposición “a”** (“para” introduce un **CC de beneficiario**, generalmente).



COMPLEMENTO DE MEDIDA ARGUMENTAL (CMEDAR)

La NGLLE añade un tipo de CD llamado **Complemento de Medida Argumental (CMedAR)**.

En *Pesa mucho* o *Mide bastante*, tanto *mucho* como *bastante*, el Glosario de Términos Gramaticales (CTG) los consideran **pronombres** (*mucho* refiriéndose a mucho peso o *bastante* refiriéndose a bastante longitud).

Hasta ahora lo considerábamos adverbio y lo poníamos como Complemento Circunstancial de Cantidad, pero ahora pasa a tener esta denominación de **CMedAR**.

COMPLEMENTO ARGUMENTAL LOCATIVO (CAL)

- El **Complemento de Régimen** tiene una nueva modalidad, el **C. Régimen locativo** para:
 - Verbos que rigen la **preposición "de"** (*apartarse, desviarse, huir, fugarse*):
Se fugó de la cárcel.
 - Verbos que rigen la **preposición "en"** (*vivir, residir, poner*): *Vive en Sevilla;*
Pon esto en la mesa.

No se trata de un circunstancial porque no es un complemento adjunto, sino **argumental**, necesario para que la oración tenga sentido pleno. De ahí que reciba el nombre de **Complemento Argumental Locativo (CAL)**.

COMPLEMENTO PREDICATIVO (CPVO)

Es un tipo de atributo que se construye con verbos plenos: *Pedro llegó feliz*, que indica un **estado** del sujeto o del CD.

TIPOS:

- **CPvo del sujeto (o subjetivo)**, se realiza con adjetivo o grupo adjetival que modifica al núcleo del sujeto: *María llegó cansada*.
- **CPvo del CD (u objetivo)**, modifica al CD. Habitualmente, se trata de un GAdj (*Lo compraste barato*) o un GN (*La nombraron delegada*).
- **CPvo de un CI**: *Le extrajeron la muela dormido*.
- **CPvo de un CR**: *¿Os acordáis de Emilio borracho?*



COMPLEMENTO PREDICATIVO (CPVO)



Cuando el C.Pvo es un **adjetivo** o **sustantivo**, este debe concordar con el sujeto o con el CD.

También puede ser un **GPrep** (*Enviaron la carta sin sello*) o un **GAdv** (*Te veo estupendamente*). En este último caso, observamos que el adverbio *estupendamente* no indica un modo de ver, sino cómo está la persona a la que ves (es un CPvo del CD *te*).

También puede ser CPvo una **oración subordinada**: *El piso que alquilemos lo prefiero que tenga aire acondicionado.*

Al igual que el atributo de los verbos semicopulativos, el CPvo **no se puede sustituir por "lo"**, salvo en el caso del verbo llamar: *A Lola la llamaban la Faraona: Se lo llamaban.*

Como curiosidad, en esta última oración, *Se* no es sustituto de *le*, sino del CD *la*.



COMPLEMENTOS CIRCUNSTANCIALES

La NGLE establece los siguientes tipos:

- **CCLugar (CCL)**
- **CCTiempo (CCT)**
- **CCCantidad o grado (CCC)**
- **CCCompañía (CCCo)**
- **CCInstrumento (CCI)**
- **CCMateria (CCMa)**
- **CCMedio (CCMe)**
- **CCModo (CCM)**
- **CCFinalidad (CCF)**
- **CCCausa (CCCa)**
- **CCBeneficiario (CCB)**

Los que algunas gramáticas tradicionales llamaban **CC de afirmación, negación o duda**, son, según la NGLE, **modalizadores** (modificadores de modalidad afirmativa o negativa).

COMPLEMENTOS CIRCUNSTANCIALES



- **CCL:** ¿Dónde? *Estudian en Madrid.*
- **CCT:** ¿Cuándo? *Estuvo nevando durante dos semanas.*
- **CCC:** No preguntar por cuánto, ya que se confunden con los Complementos de medida argumentales (un tipo de CD). Es mejor asegurarse que se ha descartado lo anterior y se expresa cantidad. *El verano nos gusta mucho.*
- **CCCo:** Indica quién acompaña al sujeto o quién hace la acción a la vez que él. *Inés pasea con su novio.*
- **CCI:** Utensilio, dispositivo o recurso que ha empleado el agente para realizar la acción. *Lo escribió con su pluma.*
- **CCMa:** Se refiere a la realidad, material o no, para elaborar, ocupar, tratar, modificar o transformar algo. *Lo pintó con tinta china.*
- **CCMe:** Expresa canal o vía por la que se realiza la acción. *Se comunican por ordenador.*
- **CCM:** Si preguntamos ¿Cómo? se puede confundir con el predicativo, indica el modo en que se realiza la acción verbal. Descarta antes que sea predicativo. *Presentó la reunión con audacia.*
- **CCF:** Propósito u objetivo de la acción. *Lo hicimos para su provecho.*
- **CCB:** Ser que recibe el daño o el provecho de la acción. *Lo hizo por todos nosotros.*
- **CCCa:** Causa, motivo o razón. *Entré por simple curiosidad.*



COMPLEMENTOS PERIFÉRICOS

TÓPICOS

Son complementos aislados entre pausas que acotan el marco o ámbito, el punto de vista o algún otro rasgo necesario para interpretar la oración.

- Adverbios y expresiones asimilables que introducen un tema: *Científicamente, es un objetivo utópico.*
- Complementos (de cualquier tipo) que se anteponen a la oración: *Por aquellos años, trabajaba en Málaga.*

ADJUNTOS DEL ENUNCIADO

Expresan habitualmente un juicio o valoración del hablante respecto del enunciado en el que aparecen: *Por fortuna, todos llegaron a tiempo.*




COMPLEMENTOS PERIFÉRICOS

ADJUNTOS DE LA ENUNCIACIÓN

Son los complementos más externos; no modifican al predicado ni a la oración, sino al **acto de comunicar en sí**. Manifiestan la actitud del hablante ante sus palabras.

Existen diversos tipos; algunos de ellos se corresponden con distintos tipos de subordinadas.

- **De modo:** *Honestamente, no me parece bien.*
- **De tiempo:** *Una vez más: por aquí no han pasado.*
- **De causa:** *Están en casa, porque hay luz en la ventana.*
- **De concesión:** *Aunque no me creas, yo no fui.*
- **De condición:** *Si me lo permites, yo no estoy de acuerdo.*
- **De finalidad:** *Para que te enteres, ese no es el director.*



SINTAXIS COMPUESTA

La NGLE no emplea el término "proposición".

Hace algunas modificaciones internas en la antigua clasificación de las oraciones compuestas:

Coordinadas

(elimina las distributivas y explicativas e incluye aquí a las yuxtapuestas)

Sustantivas

(elimina las adjetivas sustantivadas y reformula los tipos de sustantivas)

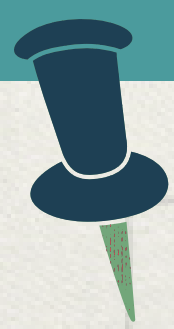
Subordinadas

De relativo

(Pierden la denominación de adjetivas)

Construcciones

Son las antiguas subordinadas adverbiales



COORDINADAS

COPULATIVAS	Además de <i>y, e, ni, que</i> se incluyen las conjunciones discontinuas como <i>tanto...como; tanto...cuanto; igual...que; lo mismo...que; ni...ni; no solo...sino también</i> : <i>Igual tomo carne que pescado; no solo vino, sino que fue el primero en llegar.</i>
DISYUNTIVAS	O, u y las discontinuas (tradicionalmente, distributivas): <i>bien...bien; ya...ya; ora...ora; tan pronto...como</i> : <i>Tan pronto come como deja de comer</i>
ADVERSATIVAS	<i>mas, pero, sino, sino que, aunque</i> (cuando es conmutable por pero)
YUXTAPUESTAS	No tienen nexos. Incluye a las antiguas explicativas : <i>He aprobado, es decir, he alcanzado mi propósito.</i> Oraciones como <i>Unos cantan, otros bailan</i> (tradicionalmente distributivas) tampoco son disyuntivas al carecer de nexo conjuntivo, sino simplemente yuxtapuestas.



SUBORDINADAS SUSTANTIVAS

DECLARATIVAS

Subordinan contenidos que se declaran o enuncian, sean positivos o negativos.
Pueden construirse con verbos en **indicativo, subjuntivo o infinitivo**.
El **nexo** es siempre la **conjunción *que***, salvo cuando el verbo va en **infinitivo** (que introduce por sí solo la subordinada):
Sé que está contenta; Me alegro de que esté bien; Espero aprobar la asignatura.

INTERROGATIVAS INDIRECTAS

Implican algún tipo de elección entre opciones o alternancias.

- Las **indirectas totales** están encabezadas por la conjunción ***si***.
- Las **indirectas parciales** van introducidas por **determinantes y pronombres interrogativos** que forman parte de la subordinada y desempeñan una función dentro de ella: *No recuerdo para quién trabaja (para quién es CCBeneficiario).*

EXCLAMATIVAS INDIRECTAS

Similares a las anteriores, no implican elección sino ponderación:
Ya verás qué clase de persona es.



FUNCIONES DE LAS SUBORDINADAS SUSTANTIVAS

SUJETO	<p><i>Sería mejor ir solos; Me molesta que me mientas.</i> Pueden ser sustituidas por los pronombres eso, ello, qué: <i>Eso sería mejor; ¿Qué me molesta?</i></p> <p>Con carácter enfático, una subordinada de sujeto puede ir encabezada por el artículo el: <i>El que digas eso me molesta.</i></p>
CD	<p><i>Dijo que llegaría a tiempo.</i> Se puede conmutar por los pronombres eso, qué, lo: <i>Lo dijo; ¿qué dijo? Dijo eso.</i></p>
CI	<p><i>No dio importancia a que llegaras tarde.</i> Se puede sustituir por el pronombre le: <i>No le dio importancia.</i></p> <p>Este CI aparece en expresiones del tipo: <i>dar importancia a que, dar tiempo a que, atribuir el problema a que, dar crédito a que</i> y similares. En la mayoría de ocasiones, las subordinadas de CI son de relativo.</p>
TÉRMINO DE PREPOSICIÓN	<p>Un grupo preposicional que funcione como CR, CN, CAdj, CAdv o CC puede tener como término una subordinada sustantiva: <i>No te olvides de que hemos quedado a las ocho (CR); Mi confianza en que la situación mejore es total (CN); Es parecido a vivir sin trabajar (CAdj); Llegó antes de que yo me marchase (CAdv); Trabaja para que no les falte nada a sus hijos (CCFinalidad).</i></p>
APOSICIÓN	<p><i>Me preocupa ese rumor, que esté implicado en corrupción.</i> Al igual que las subordinadas de CI, las de aposición son, en la mayoría de ocasiones, subordinadas de relativo: <i>Margarita, la que da matemáticas, es mi profesora preferida.</i></p>

Según la NGLE, una subordinada sustantiva no puede ser atributo. En *El problema es que tú llegaste tarde*, la subordinada sustantiva declarativa funciona de sujeto. Aunque, existe una excepción: **si la subordinada sustantiva va introducida por infinitivo** y ya hay otra subordinada desempeñando la función de Sujeto, en ese caso, sí se admite el atributo. Ej: *Querer es poder.*



SUBORDINADAS DE RELATIVO

Son subordinadas de relativo todas las oraciones encabezadas por un pronombre, adverbio o determinante relativo.

PRONOMBRES	<p><i>Que, quien/es, cuanto/a/os/as, artículo + cual/es, artículo + que</i></p> <p><i>El libro que me he terminado es estupendo; Eres la persona de quien más me fío; La casa a la que fuimos es enorme; He hecho todo cuanto he podido; Llévale este pedido a quien me lo encargó.</i></p>
ADVERBIOS	<p><i>Donde, cuando, como, adonde.</i></p> <p><i>Este es el cine donde proyectan la película; Iremos adonde tú ya sabes; Lo hizo como pudo; Vente cuando quieras.</i></p>
DETERMINANTES	<p><i>Cuyo/a/os/as, cuanto/a/os/as.</i></p> <p><i>Un lugar de cuyo nombre no quiero acordarme; Dale cuantas cosas te pida.</i></p>



SUBORDINADAS DE RELATIVO

Tradicionalmente, estas oraciones se consideraban adjetivas y siempre llevaban un antecedente. La NGLE no las consideran adjetivas y divide las relativas en las que llevan antecedente (tradicionalmente adjetivas) y las que no lo llevan (que antes se consideraban bien adjetivas sustantivadas bien adverbiales).

Subordinadas relativas con antecedente expreso

ESPECIFICATIVAS	Delimitan el significado del antecedente: <i>Los documentos que se salvaron del incendio son fundamentales.</i>
EXPLICATIVAS	No restringen el significado del antecedente, sino que añaden cierta información a la expresada por el grupo nominal. Se construyen siempre entre pausas: <i>Los documentos, que se salvaron del incendio, son fundamentales.</i>

Su **función** respecto al antecedente sería la de **CN** o la de **Término de un grupo preposicional que funcione de CN**.

Además, el nexo de estas oraciones con antecedente también desempeña una función sintáctica dentro de la subordinada: *El lápiz [con el que escribe] es mío: "con el que" es CC de instrumento del verbo escribe.*



SUBORDINADAS DE RELATIVO

Subordinadas relativas sin antecedente expreso

LIBRES	<p>El relativo incorpora semánticamente a su antecedente: <i>Quienes vengan</i> (las personas que vengan); <i>Cuando vengas</i> (en el momento que vengas).</p> <p>Si vienen encabezadas por un pronombre (quien, cuanto), pueden realizar funciones de Sujeto, Atributo, CD o ser Término de un grupo preposicional.*</p> <p>Si las encabeza un adverbio (como, cuando, donde), funcionan como CCModo, CCTiempo y CCLugar.</p>
SEMILIBRES	<p>Se puede recuperar el antecedente a partir del contexto: <i>Tengo unas zapatillas rojas, pero las \emptyset que me puse ayer fueron las blancas</i>. La NGLÉ las interpreta como complementos de un nombre elidido.</p> <p>También pueden realizar funciones de Sujeto, Atributo, CD o ser Término de un grupo preposicional.*</p>

*En estas oraciones, el nexos no tiene función sintáctica, sino que la subordinada relativa es la que realiza una función sintáctica respecto a la principal.



CONSTRUCCIONES O SUB. ADVERBIALES TEMPORALES Y MODALES

TEMPORALES

*Introducidas por: **mientras, mientras que, hasta que, desde que, antes de que, luego de que, al + infinitivo, verbos en gerundio y participio, y el verbo hacer en tercera persona del singular (hace).***

Mientras que estudias, voy a la tienda.

Se casó hace tres meses.

Al llegar a mi casa, me fui a dormir.

Acabada la clase, salimos rápidamente.

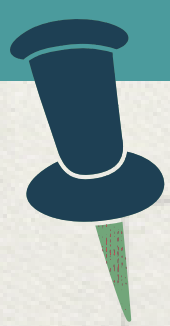
MODALES

*Introducidas por: **según, conforme, tal y como o verbo en gerundio.***

Estudiando mucho, aprobó el curso.

Hazlo según indica el manual.

Las temporales y modales pertenecían tradicionalmente a las subordinadas adverbiales propias (lugar, tiempo y modo). La NGLE elimina de esta clasificación a las de Lugar, y únicamente incluye en las construcciones las de tiempo y modo que no sean introducidas por los adverbios como, cuando y donde, pues entonces entran en el grupo de las subordinadas de relativo.



CONSTRUCCIONES O SUB. ADVERBIALES

CAUSALES, FINALES E ILATIVAS

CAUSALES Y FINALES*

- **INTERNAS:** Funcionan como **CC de Causa y Finalidad** cuando se insertan dentro del predicado y no van entre comas: *Fui porque estaba invitada; Hice aquellos gestos para que me viese.*
- **EXTERNAS:** Funcionan como **complementos periféricos**, cuando la construcción afecta a toda la oración o al mismo hecho de la enunciación, y aparecen separadas por pausas: *Como tú te escaqueaste, yo tuve que encargarme de todo; para que no haya dudas, el examen es mañana.*

ILATIVAS*

Nexos: *Luego, conque, así que, de manera que, de ahí que.*

No se integran en el predicado y funcionan como complemento de toda la oración (**periférico**): *El viernes es festivo, luego ya no nos vemos hasta el lunes.*

* **FINALES:** Cuando nos hallamos ante un **grupo preposicional** y la subordinada es el término de la misma y se puede sustituir por “eso”, la NGLE las considera subordinadas sustantivas: *Lo dije para que tomaras la iniciativa: lo hice para eso.*

***ILATIVAS:** Antiguos nexos consecutivos como *por lo tanto, por consiguiente*, ahora se consideran **conectores oracionales**; las oraciones que unen son sintácticamente independientes y, por lo tanto, hay coordinación yuxtapuesta.



CONSTRUCCIONES O SUB. ADVERBIALES DE CONDICIÓN Y CONCESIÓN

CONDICIONALES	Nexos: <i>si, como, cuando, con tal de que, siempre y cuando, a menos que...</i> Plantean una condición al cumplimiento de la oración principal: <i>Si bebes, no conduzcas; Como no vengas, te arrepentirás; Cuando ella lo dice, será por algo.</i>
CONCESIVAS	Nexos: <i>aunque, a pesar de que, si bien, aun cuando.</i> Plantean un impedimento insuficiente para que se cumpla lo expuesto en la oración principal: <i>Aunque tú me lo digas, no me lo creo; Iré solo, si bien preferiría que me acompañaras.</i>

Se diferencian de las demás por ser **estructuras bimembres en las que existe una relación de interdependencia entre las dos oraciones**, subordinada (prótasis) y principal (apódosis). La construcción condicional o concesiva nunca se incluye, por lo tanto, dentro de la principal, sino que desempeña una **función periférica**.

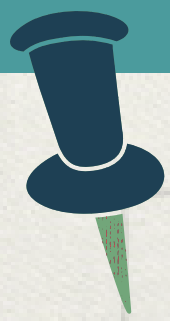
Cuando una construcción es encabezada por un nexo que permita su análisis como un grupo preposicional, puede analizarse como **subordinada sustantiva**, término de un grupo preposicional: *A pesar de que no fui, me enteré de todo*: A pesar de eso (que no fui puede analizarse como subordinada sustantiva, término de la preposición de; *de que no fui* sería complemento de pesar.



CONSTRUCCIONES O SUB. ADVERBIALES CUANTITATIVAS

Son construcciones que complementan a un grupo cuantitativo de la oración principal.

CONSECUTIVAS	<p>Plantean la consecuencia o efecto de una idea anterior que ha sido intensificada por un cuantificador del tipo tanto: <i>Se peinó tanto que parecía un maniquí.</i></p> <p>También son construcciones consecutivas expresiones del tipo <i>Está de un subido que no hay quien lo soporte; hace un calor que no hay quien duerma.</i> Funcionan como complementos del grupo intensificado.</p>
COMPARATIVAS	<p>Establecen una comparación con algún elemento de la oración principal: <i>El fin de semana pasado vinieron más espectadores que el anterior.</i> El verbo de la construcción comparativa suele aparecer omitido.</p> <p>Las comparativas pueden ser de igualdad (Vino tanta gente como la semana pasada), de inferioridad (menos...que) o de superioridad (más...que). Funcionan como complementos del grupo comparado.</p>
SUPERLATIVAS	<p>Expresan una cualidad poseída por uno o varios individuos en un grado más alto que los demás miembros de un conjunto. La NGLE las separa de las comparativas porque las superlativas se construyen siempre con una subordinada de relativo que complementa al grupo cuantificado por más, menos: <i>Es el libro más interesante que he leído últimamente.</i></p>



BIBLIOGRAFÍA

Española, R. A. (2009). Nueva gramática de la lengua española. Madrid: Espasa.

Española, R. A. (2019). Glosario de términos gramaticales. Ediciones Universidad de Salamanca.

Carmen Lachica y Juan Antonio González (2019). Principales novedades de la Nueva Gramática de la Lengua Española. Editorial Alqaida (Grupo Anaya).

GRACIAS

El Pilar de la Lengua