

2023/2024

**OBSERVA-ACCIÓN
ZAMORA-SALAMANCA
ABRIL 2024**




**AVENIDA CARLOS I, 64
37008 SALAMANCA (SALAMANCA)**

 37005988@educa.jcyl.es



C/Cabañales s/n (49027 – Zamora) Teléfono centralita: 980. 529088

 49006691@educa.jcyl.es

 <http://cpeevirgendelcastillo.centros.educa.jcyl.es>

ÍNDICE

INTRODUCCIÓN: VISITA AL CPEE REINA SOFÍA (SALAMANCA)	3
ESTRUCTURACIÓN ESPACIAL.....	3
EL MOBILIARIO.....	4
GESTIÓN Y CARACTERÍSTICAS DEL AULA	4
OTROS ESPACIOS.....	5
REFLEXIÓN FINAL	12

INTRODUCCIÓN: VISITA AL CPEE REINA SOFÍA (SALAMANCA)

Se trata de un centro situado en un barrio a las afueras de Salamanca que linda con un campo de fútbol al que no tienen acceso, pero sí que le dejan utilizar una parte de la zona de cemento que está junto a la salida del centro.

Cuando llegamos nos recibió el equipo directivo y parte de los docentes que forman parte del Proyecto Observa. Pasamos a una sala donde estuvimos conversando sobre la organización del centro y un posterior debate.

A continuación, comenzamos la visita de las distintas dependencias que se alargó hasta la hora de la comida.

ESTRUCTURACIÓN ESPACIAL

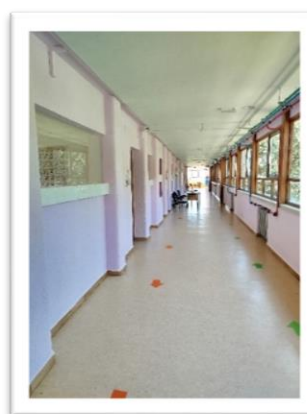
El centro se encuentra situado en un lugar tranquilo, próximo al río y bien comunicado con la ciudad a través de las líneas de autobuses.

Es un centro que al llegar da la sensación de ser muy antiguo y poco cuidado. Una vez dentro, se observa que hay zonas que han sido reformadas, pero otras están francamente muy deterioradas.

Por otro lado, destacamos la cantidad de espacios de los que disponen que compensa con el mal estado de algunas dependencias. Este hecho les facilita la realización de muchas actividades y les permite contar con aulas de respiro ante situaciones límite algo que para nosotros es inviable ya que no tenemos ningún espacio libre.

La distribución espacial la vemos muy adecuada al estar cada una de las plantas en forma de “anillo” alrededor de un patio arbolado/huerto.

Todas las plantas cuentan con grandes ventanales que proporcionan gran luminosidad.



EL MOBILIARIO

En general el mobiliario es muy antiguo, aunque bien conservado ya que los alumnos de TVA lo reparan y mantienen junto con el profesor de carpintería.

GESTIÓN Y CARACTERÍSTICAS DEL AULA

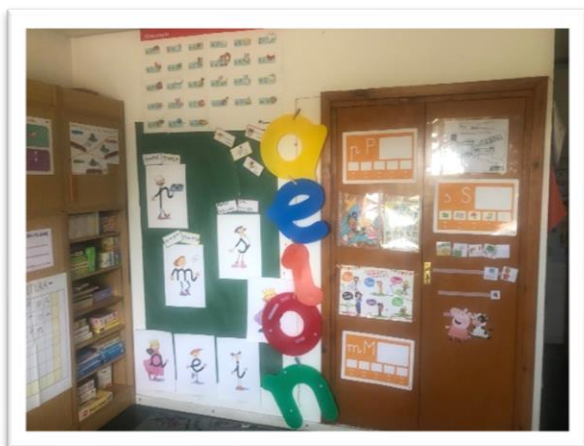
Al trabajar por pasillos, los tutores trabajan de forma coordinada y cooperativa, lo que hace que la carga no suponga demasiado estrés.

Tienen muchas reuniones de coordinación lo cual favorece poder dar una respuesta más adecuada al alumnado.

Las aulas están muy descuidadas, pero tienen mucho potencial.

Todas las aulas disponen de paneles digitales.

GABINETES DE AUDICIÓN Y LENGUAJE



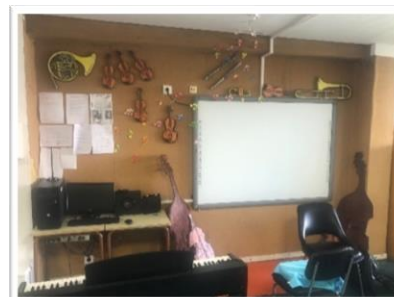
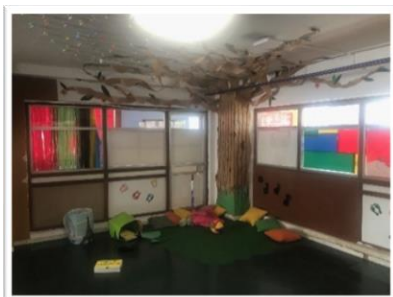
La asignación de alumnos que se hace es totalmente diferente a la de nuestro centro, ya que en Salamanca el AL asume al alumnado del pasillo al que pertenece. Nos parece que este reparto no es equitativo.

Cuentan, al igual que las aulas, con pizarra digital.

AULA MÚSICA

Al igual que en nuestro centro cuentan con un docente de música a media jornada.

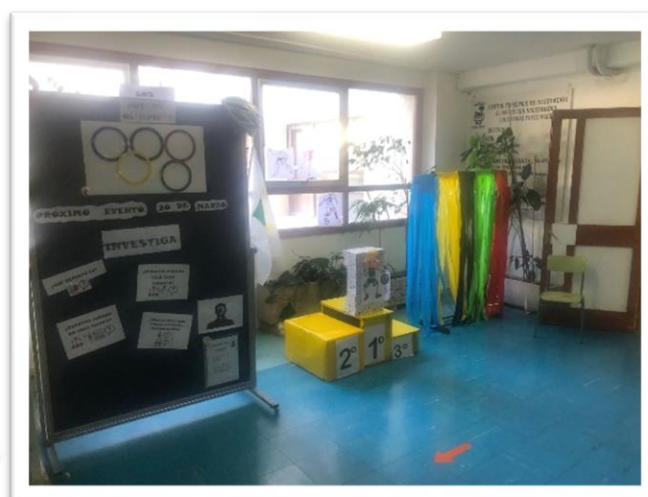
Es un aula muy espaciosa y muy bien preparada. La mañana que estuvimos estaban los músicos del Proyecto Miradas.



OTROS ESPACIOS

ENTRADA

Nos llamó la atención la decoración basada en el proyecto en el que están inmersos sobre los Juegos Olímpicos. Han creado hasta su propia mascota.



SALAS COMUNES POR PASILLOS

Cada pasillo dispone de un aula donde van todos los alumnos para realizar actividades de forma conjunta.



PASILLOS

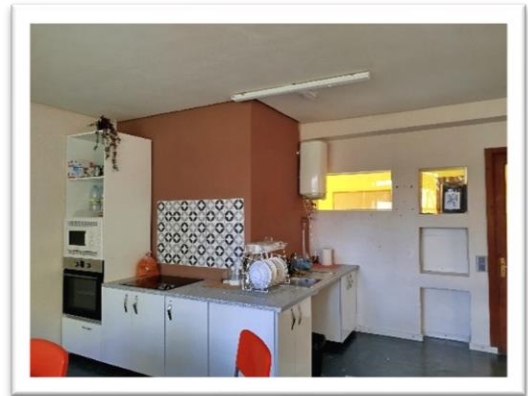
En los corchos situados en los pasillos aparece gran cantidad de información que facilita el día a día tanto a docentes como a alumnos.



LA CASITA

Es un espacio que se encuentra en proceso ya que los muebles los están realizando los alumnos con el profesor de carpintería y que está quedando muy bien.

Consideramos que es un espacio reducido para que acudan todos los alumnos de TVA al mismo tiempo, pierde un poco la funcionalidad.

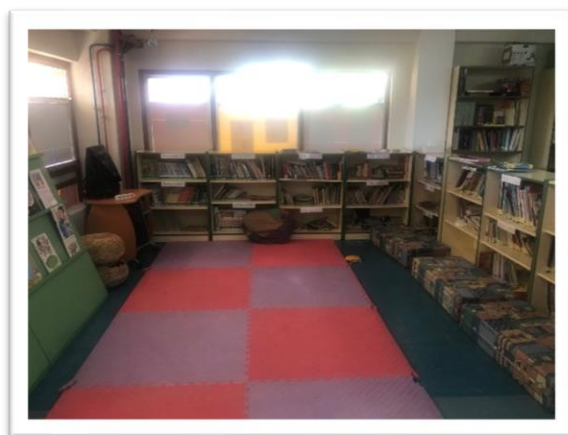


FISIOTERAPIA



Cuentan con dos salas de fisioterapia en diferentes pasillos.

BIBLIOTECA



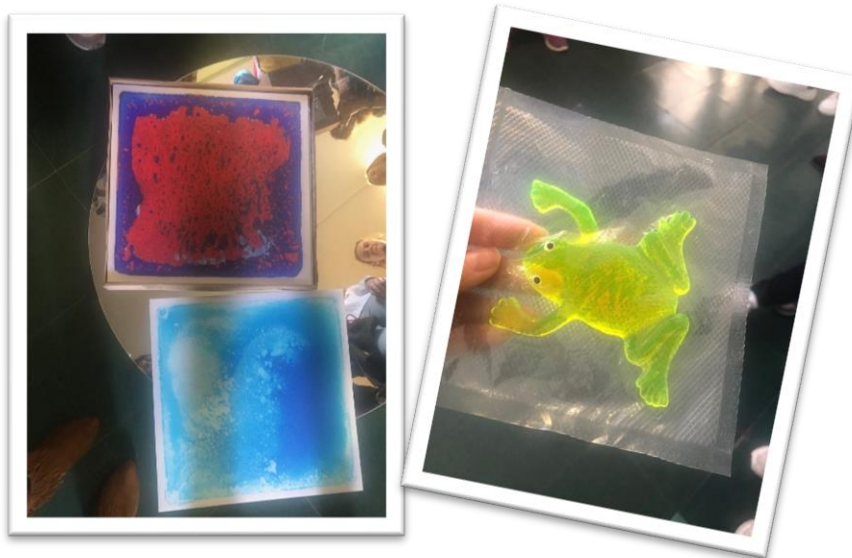
Es un espacio amplio con una dotación de material muy antigua. Como en todos los centros por falta de personal no se le puede dedicar el tiempo necesario para tenerla totalmente actualizada.

SALA MULTISENSORIAL

Es una sala con doble uso ya que funciona como aula multisensorial y aula comunitaria de pasillo.

No es un aula demasiado atractiva para la función que tiene.

Disponen de material, pero echamos en falta algún elemento esencial que debiera de tener un aula multisensorial.



PATIO

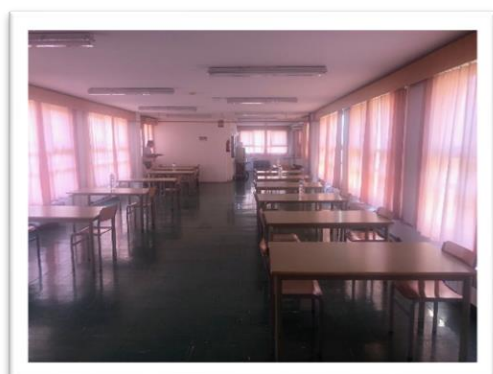
Destacamos que tiene dos zonas claramente diferenciadas, una exterior con dos pequeños parques y dos interiores que nos parecieron un gran acierto y desahogo para cuando el tiempo no permite salir al exterior, además de darle uso como gimnasio por parte de la docente de educación física.





COMEDOR

Al igual que nuestro centro, cuenta con servicio de cocina, lo que favorece la promoción de una alimentación saludable y equilibrada controlada desde el centro.



RESIDENCIA

Es un espacio muy oscuro y poco cuidado. Cuentan con muy pocos alumnos internos y según nos comentaron el próximo curso va a desaparecer.

Las noches las hacen una auxiliar de enfermería a diferencia de nuestro centro en el que todos los turnos están cubiertos por enfermera.

ZONA EXTERIOR: HUERTO



También cuenta con una zona de almacenes para guardar la maquinaria agrícola (moto azada con remolque, cortacésped, aperos de labranza...), forraje para los animales y zona de almacenamiento general (bicicletas, reciclado...).

Parte de la maquinaria es cedida desde el Ayuntamiento de Soria, cuando por rendimiento no la pueden usar, pero está en perfecto estado.

SALA INFORMÁTICA

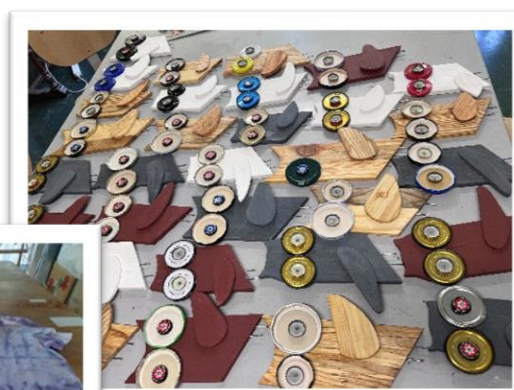
Es una sala que están renovando.



TALLERES TVA

Cuenta con tres profesores técnicos que llevan a cabo los talleres de: carpintería, encuadernación y patronaje y confección. Y un cuarto taller llevado a cabo por un PT.

Los productos que se obtienen en los diferentes talleres nos han gustado mucho.



REFLEXIÓN FINAL

La primera impresión que nos dio fue que se trataba de un lugar descuidado por parte de la administración. Bien es cierto, que según vas viendo las instalaciones ves una parte reformada, aunque queda mucho por hacer.

Es un centro con muchas posibilidades al que no se le está dotando de los medios para poder sacar el mayor provecho.

Durante la visita sentimos “envidia sana” por el espacio del que disponen y del que nosotros carecemos.

Nos parece muy interesante el proyecto del huerto, ya que participa todo el centro, además de ser una iniciativa para promover la conciencia ambiental y la sostenibilidad dentro de la comunidad educativa. Permite al alumnado involucrarse en actividades prácticas relacionadas con la agricultura y el cuidado del medio ambiente, contribuyendo así a su formación integral. Sería una buena iniciativa para llevar a cabo el próximo curso en nuestro centro.

El que tengan espacios cerrados para los días que el tiempo no permite salir al exterior es maravilloso. Es algo que necesitamos en nuestro centro ya que solo tenemos el gimnasio y se queda escaso para todo el alumnado.

La realización de una actividad conjunta en cada pasillo nos parece muy positiva ya que un aprendizaje más activo y práctico, fomenta la interacción entre el alumnado y favorece experiencias enriquecedoras, así como un ambiente de colaboración y aprendizaje mutuo. Contar con un lugar físico en cada pasillo donde poder realizar dichos talleres permite maximizar su potencial educativo.

Además, el aula de la calma que tenían nos parece un buen recurso para ciertos alumnos y momentos, ya que proporciona un ambiente tranquilo y sereno, contribuye a mejorar el bienestar personal, el estado de ánimo y la salud emocional, y también, ayuda a “volver a la calma” en episodios de crisis.

Un aspecto que nos llamó la atención fue que todos los grupos de TVA pasaban por las diferentes modalidades.

Observamos que en Salamanca se trabaja con empresas externas lo que reduce el tiempo de gestión para el equipo directivo.

Cuentan con una orientadora de conducta que asiste dos días y otra orientadora de un equipo que asiste 4. Algo que nos sorprendió ya que, en Zamora, nos dijeron que nosotros ya éramos PTs y no necesitábamos apoyo del equipo de conducta.

La organización que tienen para repartir los alumnos los ALs es muy beneficiosa para la organización de las actividades del centro, aunque a nivel personal está muy descompensado.

Por último, nos llamó la atención que solo había un conserje de mañana que no cubre todas las horas lectivas por lo que la directora es la tiene que recibir a los alumnos y las visitas fuera de ese horario.